

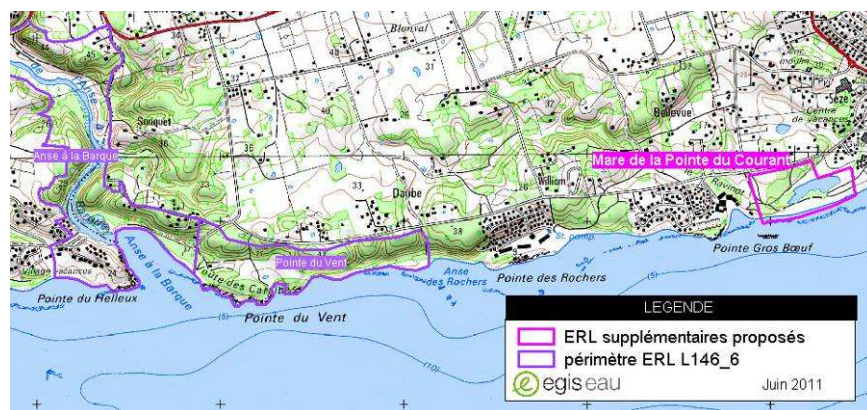


## 1 PRESENTATION DU SITE PROPOSE AU CLASSEMENT

Superficie	12,8 ha
Unité géographique fonctionnelle correspondante	UG 9 : Le littoral méridional de Grande Terre

Le centre de l'île est fortement marqué par la conurbation pointoise qui se prolonge sur le littoral Sud de la Grande Terre.

### Localisation du site



Cette zone est située à l'Ouest du bourg de Saint François. Elle s'étend sur une quinzaine d'hectares d'un seul tenant. Elle est délimitée par une route au Nord et des zones urbanisées à l'Est et à l'Ouest.

**Accès au site :** On accède au site par plusieurs chemins partant de la route qui longe le site.

Source : BdOrtho IGN 2005, prise de vue mars 2004



### Cartographie du site



## 2 JUSTIFICATION DE LA PROPOSITION DE CLASSEMENT

### 2.1 Caractère remarquable du site

Typologie du site (issue R146-1 du CU) <sup>1</sup> :		Intérêts écologiques :  (landes côtières et abords),  Les marais, les vasières, les tourbières, les plans d'eau, les zones humides et milieux temporairement immergés ;)
Justification du classement en ERL	Paysage remarquable ou caractéristique du patrimoine naturel et culturel du littoral	Oui
	Site nécessaire au maintien des équilibres biologiques	Oui, espace participant au réseau de zones humides du littoral Sud de Grande Terre.
	Site présentant un intérêt écologique	Oui, site inventorié dans l'atlas des zones humide

Le site de la Mare de la Pointe du Courant est remarquable avant tout pour ses qualités écologiques qui offre en outre des perspectives paysagères intéressantes. Ce site fait l'effet d'une coupure d'urbanisation entre les zones urbanisées de la pointe du Courant et de la Pointe Gros Bœuf.

Par ailleurs, la pointe du courant est classée par la DRAC comme un site de configuration favorable pour une occupation précolombienne (villages, zones fréquentées).



*Vues aériennes obliques sur le site*

<sup>1</sup> Cf notice d'accompagnement (p.14)





## 2.2 Usages sur le site

Il n'y a, *a priori*, pas d'usage spécifique sur le site à l'exception de quelques usages récréatifs. Ce site joue néanmoins, à l'instar des autres zones humides de ce littoral, un rôle important dans l'expansion des crues et l'épuration des eaux.

## 2.3 Qualité du site : état de conservation / dégradation

Le besoin de protection se fait d'autant plus ressentir que l'on constate entre les deux dernières orthophotos que l'espace naturel a été réduit à l'Ouest et à l'Est. Simultanément, il semble que la végétation sur site s'est densifiée.



Orthophoto IGN 2004

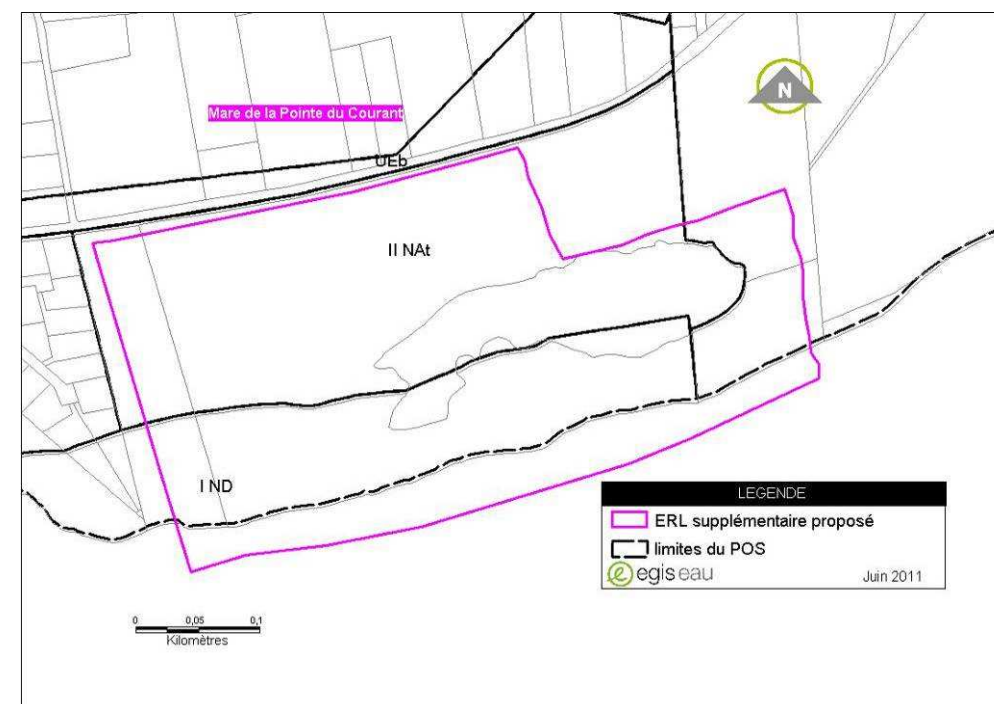


Orthophoto IGN 2010

## 3 Outils de protection des milieux naturels, inventaires, labels ...

D'après les données cartographiques dont nous disposons, ce site n'est concerné par aucun dispositif de protection ou d'inventaire.

## 4 Affectation actuelle de la zone





La majeure partie du site est classée en zone d'urbanisation future (NA). Ce classement au POS induit un problème de compatibilité avec le classement en ERL. La bande sableuse est classée en zone naturelle (ND).

*Les zonages du POS présentés ici sont issus de la couche pos\_971 de 2006 réalisé par la DDE. La carte ci-contre n'a donc pas valeur réglementaire et ne tient pas compte des éventuelles révisions effectuées.*

