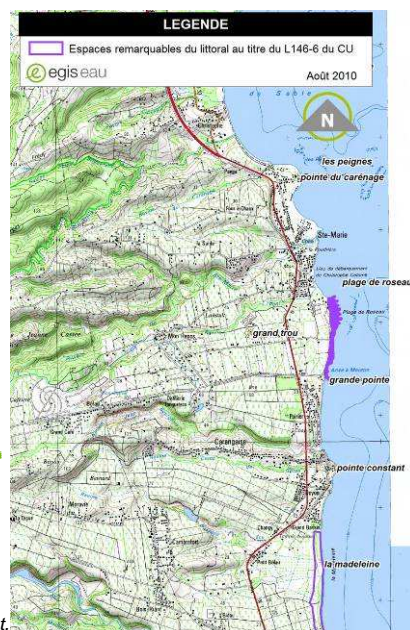




1 Carte d'identité du site

Identifiant cartographique	10 100
Superficie	4,7 ha
Site inscrit en ERL au SMVM 2011	Oui
Site recensé dans l'atlas ADUAG 1995/98	Non
Unité géographique fonctionnelle correspondante	UG 4B : Le glacis de Capesterre-Belle-Eau
Organismes impliqués dans la gestion	-

Localisation du site



La plage de Roseau se situe au Sud de Sainte-Marie, cette plage de sable gris est très fréquentée du fait de la rareté des sites de baignade sur cette côte. Le littoral de la plage est très artificialisé pour lutter contre l'érosion et encourager le piégeage des sédiments. Les enrochements mis en place créent quasiment des bassins fermés. La barrière de corail au large engendre un petit lagon aux eaux calmes.

Accès au site : Le site est facilement accessible depuis la RN1. Un sens unique a été mis en place pour faciliter la circulation et l'accès à la plage.



Source : BdOrtho IGN 2005, prise de vue mars 2004

Cartographie du site d'après les données SMVM

Sauf mention contraire, toutes les photos, cartes et illustrations ont été réalisées par EGIS EAU, 2010, tous droits réservés



Synthèse

Typologie du site (issue R146-1 du CU) ¹ :		Intérêts écologiques : <input checked="" type="checkbox"/> (plages)
Justification du classement	Paysage remarquable ou caractéristique du patrimoine naturel et culturel du littoral	Non
	Site nécessaire au maintien des équilibres biologiques	Non
	Site présentant un intérêt écologique	Non

Etat du site	
Etat des lieux du paysage (préservé / altéré / très altéré)	Très altéré
Valeur paysagère (quotidienne / importante / majeure)	Quotidienne
Qualité écologique (faible / moyenne / forte)	Moyenne
Importance culturelle (faible / moyenne / forte)	Moyenne
Principaux usages et activités sur le site :	
Loisirs, baignade	
Pressions et menaces	
Pressions naturelles (faibles / moyennes / fortes)	Moyennes
Pressions chimiques (faibles / moyennes / fortes)	Moyennes
Pressions physiques (faibles / moyennes / fortes)	Fortes
Sources de pollution et éléments disqualifiants	
Forte fréquentation, artificialisation	
Protections, inventaires, labels, ...	

¹ Cf notice d'accompagnement (p.14)

AO du PNG	
Propositions de modifications du périmètre du site	
Extension du périmètre	Non
Déclassement / pastillage	Non

2 Diagnostic du site

2.1 Les paysages

Motifs du paysage : (mots clés)	Aménagement récréatif, anse, cocoteraie, enrochements, forêt, lagon, plage de sable blanc, pointe, récif frangeant
Valeur paysagère : (Quotidienne, importante, majeure)	Quotidienne : le site présente un intérêt paysager limité en raison des dégradations importantes causées par l'artificialisation de la zone de baignade et la fréquentation
Autres ERL présentant de fortes similarités en terme de motifs paysagers	Pointe Nogent

Unité géographique paysagère correspondante

Ce site s'inscrit dans l'Unité Géographique paysagère PAYS 1E2 correspondant à la plaine littorale de Capesterre-Belle-Eau.

Cette unité est constituée d'un vaste glaciaire creusé de vallées étroites. Ce secteur est façonné par la culture de la canne, remplacée progressivement par celle de la banane. Le littoral de cet espace

² Cf. Première phase de l'étude – Unité Géographiques fonctionnelles – Les paysages de l'archipel de la Guadeloupe (p.37)



remarquable est varié et alterne entre une côte à falaise, une plage de sable et une côte rocheuse. La transition entre terre et mer est globalement bien marquée.

Visibilité du site

Le site n'est réellement visible que depuis la mer et depuis les abords du site de baignade.

Structures paysagères et spécificités

L'artificialisation du trait de côte par la mise en place des enrochements, la présence de nombreux équipements liés à la fréquentation du site (sanitaires, ajoupas, parkings...) avec une intégration paysagère perfectible.

Le rapport de force entre terre et mer est ainsi inscrit dans une dynamique d'opposition forte. Le site, s'il présente un intérêt certain du point de vue des activités balnéaires, son intérêt paysager et naturel qui lui confèrent un caractère remarquable, est remis en question. Notons néanmoins la présence d'un cordon résiduel de boisement littoral qui surplombe une falaise de quelques mètres de hauteurs dans la partie Nord du site.



Vue sur les enrochements de la plage de Roseau



Ajoupas présents sur le site.



La principale source de dégradation du paysage sur le site est le stationnement anarchique qui s'effectue quasiment sur la plage et génère des dégradations physiques et chimiques du littoral.



Etat des lieux du paysage

Le paysage est très artificialisé et modifié par la fréquentation. Le caractère remarquable du paysage pourrait être remis en question.

Parentalité paysagère des ERL

Mots clefs similaires -> famille paysagère

Conclusion : richesse/bonne représentativité/rareté & vigilance du type de paysage.

2.2 Caractéristiques écologiques

Liste des écosystèmes naturels rencontrés sur le site

La végétation est dominée par la série littorale avec notamment des cocotiers (*Cocos nucifera*), des Poiriers pays (*Tabebuia pallida*), des Raisiniers (*Coccoloba uvifera*) et les Amandiers bord de mer (*Terminalia catapa*). La strate végétative est très restreinte du fait de la colonisation du site par les activités et équipements qui ont induit des défrichements.

Aucune faune particulière n'a été recensée, ce qui pourrait être lié à des conditions de biotope défavorables.

Etat de préservation du milieu naturel

La végétation sur le site de la plage de Roseau est peu préservée. Elle est fortement impactée par la fréquentation et par les aménagements : route, infrastructures, constructions en arrière du site...

Cet espace est ainsi fortement soumis à des pressions issues de la fréquentation qui aggrave le tassement des sols et l'érosion du trait de cote avec comme conséquence un aménagement massif en enrochement du littoral.

2.3 Caractéristiques abiotiques du site

Caractéristiques géologiques et morphologiques du site

Ce site est inclus dans l'Unité Géologique UG 4C3 correspondant aux formations volcaniques quaternaires. Il est marqué par les alluvions

3 Activités, usages et services rendus

Fonction récréative :

La plage de Roseau est une des plages les plus fréquentée de la cote au vent du Sud Basse Terre. Elle a été fortement aménagée en ce sens : carbet, espaces de loisirs, sanitaires, dispositifs pour canaliser la fréquentation...

Fonction naturelle du site

Les fonctions naturelles du site sont limitées aux résidus d'espaces naturels subsistant sur le site.

³ Cf. Première phase de l'étude – Unité Géographiques fonctionnelles – La Géologie (p.8)



4 Pressions et menaces

Causes naturelles :

Le site est soumis est une forte érosion marine que l'on observe sur le littoral. Ce phénomène est aggravé par la forte fréquentation et la présence des véhicules à proximité immédiate du rivage.

Fréquentation

La fréquentation de la frange littorale du site qui génère :

- une accumulation des déchets dans les points de collecte avec des dépôts sur site
- Un dérangement de la faune et de l'avifaune
- Un piétinement de la végétation qui reste maîtrisé sur les sentiers littoraux
- Des véhicules stationnés quasiment sur plage générant une déstructuration des sols, aggravant l'érosion, détruisant la végétation et induisant des rejets d'hydrocarbures, de solvants, de métaux lourds...

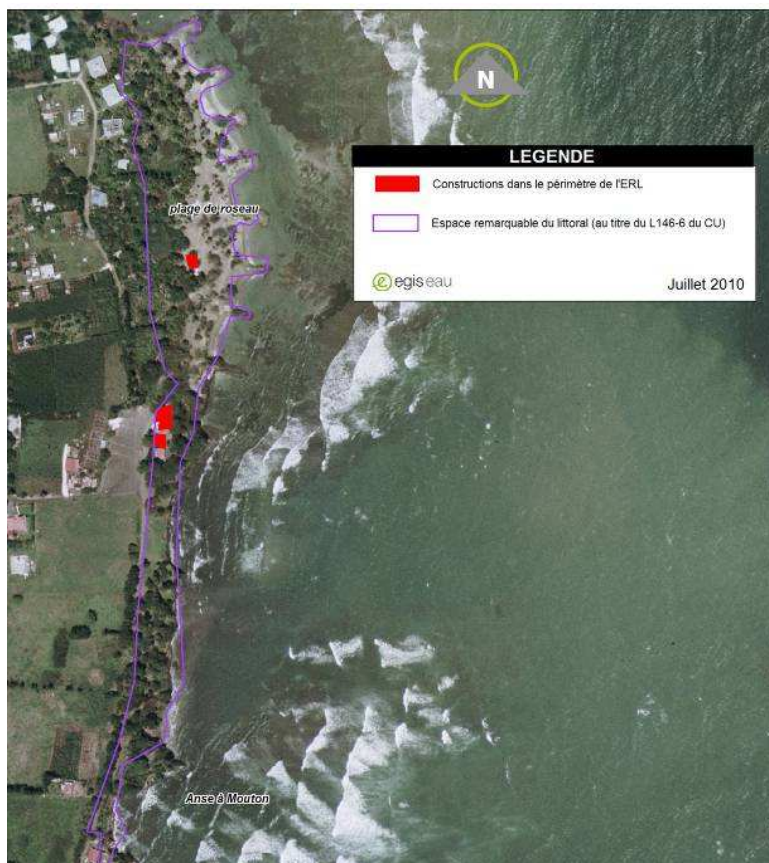


Urbanisation, étalement urbain

Quelques construction ou habitations sont présentes en arrière de l'espace remarquable.

Vulnérabilité des paysages

	Identification	Vulnérabilité	Réversibilité
Eléments disqualifiants (impacts avérés et répertoriés)	Artificialisation du trait de cote : enrochements Aménagements du site	Forte Moyenne Faible	Impossible Difficile Possible
Facteurs de pression (indices dévolution du paysage)	Pression liée à la fréquentation	Forte Moyenne Faible	Impossible Difficile Possible



Bâti dans le périmètre du L146-6

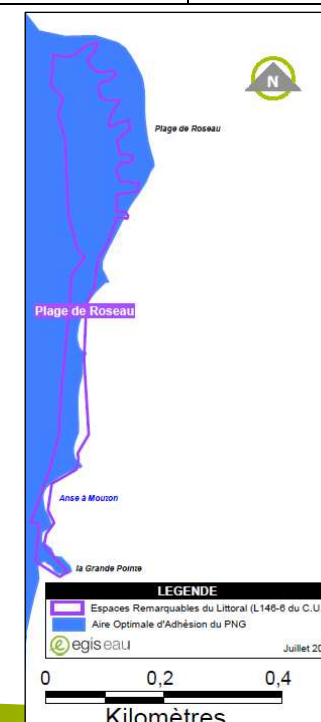
Les rares constructions sont des aménagements liés aux fonctions récréatives de l'espace. Il existe de nombreuses habitations, potentiellement spontanées, à l'extérieur du périmètre de l'ERL.

Facteurs d'équilibre et évolutions observées

Le cœur de l'espace remarquable semble préservé de l'urbanisation et des constructions à usage d'habitation. Néanmoins, l'aménagement du site en lien avec sa forte fréquentation et la protection contre l'érosion a fortement altéré sa qualité au point de remettre en question son caractère remarquable.

5 Outils de protection des milieux naturels, inventaires, labels

Outils de protection réglementaire	Parc National de Guadeloupe	Aire Optimale d'Adhésion
------------------------------------	-----------------------------	--------------------------



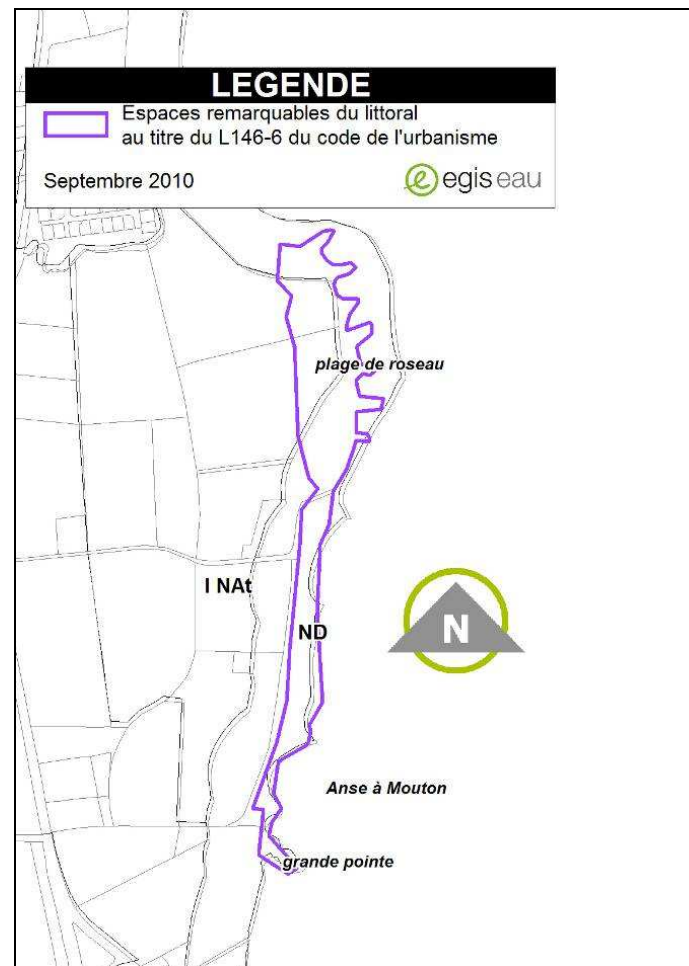
Outils de protection et de gestion



6 ZONAGE DU POS / PLU - SMVM

Au sein du site	Le site est classé en zone naturelle et en NA (zone d'urbanisation future)
Secteurs limitrophes	La bordure Est du site est classée en partie en zone naturelle (Sud) en, partie en zone Na (urbanisation future) qui est en réalité déjà urbanisée.

Les zonages du POS présentés ici sont issus de la couche pos_971 de 2006 réalisé par la DDE. La carte ci-contre n'a donc pas valeur réglementaire et ne tient pas compte des éventuelles révisions effectuées.



Extrait du zonage du POS



7 Evaluation des besoins

7.1 Besoins de protection

	Description	Niveau
Niveau de vulnérabilité	Pression forte liée à la fréquentation	Fort
Importance des protections actuelles	Le niveau de protection actuel est faible sur l'ensemble du site : AOA du PNG uniquement.	Faible
Niveau de sécurité des frontières	Quelques constructions se trouvent sur la frontière.	Moyen



Besoins de protection	Un évident besoin de protection se fait sentir sur le site compte tenu de la forte pression qui s'y exerce et du faible niveau de protection actuel. L'interdiction de l'accès des véhicules en bord de plage peut être envisagée.	Fort
-----------------------	--	------

7.2 Besoins de restauration

	Description	Niveau
Niveau de dégradation	Végétation peu préservée et paysage artificialisé, nombreuses atteintes au milieu : route, enrochement, constructions, déchets, stationnement en bord de plage.	Faible / Moyen / Fort
L'importance des fonctions naturelles assurées	Végétation de forêt littorale. Elle est cependant restreinte.	Moyen
L'importance des fonctions d'aménités	Fonction récréative importante : site balnéaire très fréquenté.	Fort



Besoins de restauration	Les besoins de restauration sont forts étant donné le niveau important de dégradation sur le site. Des solutions de protection du trait de côte pourraient être envisagées afin de réduire l'artificialisation massive du littoral tout en luttant contre l'érosion.	Fort
-------------------------	--	------





7.3 Besoins de gestion

Compte tenu des dégradations observées sur l'espace remarquable, une meilleure gestion du site semble nécessaire pour :

- un nettoyage et un entretien des aménagements plus régulier
- la maîtrise de la fréquentation et du stationnement.
- répondre aux besoins de protection

8 Projet de modification du périmètre des sites

Aucune proposition de modification de périmètre n'est faite sur ce site malgré le fait que beaucoup d'aménagements réalisés sur le site n'ont pas tenu compte de son classement en ERL. Un maintien du site en ERL pourra permettre la mise en place de mesure de restauration et de préservation.

Ce site, bien que très dégradé, pourrait conserver son classement en ERL afin de favoriser le potentiel de restauration et de limiter les dégradations à venir.