



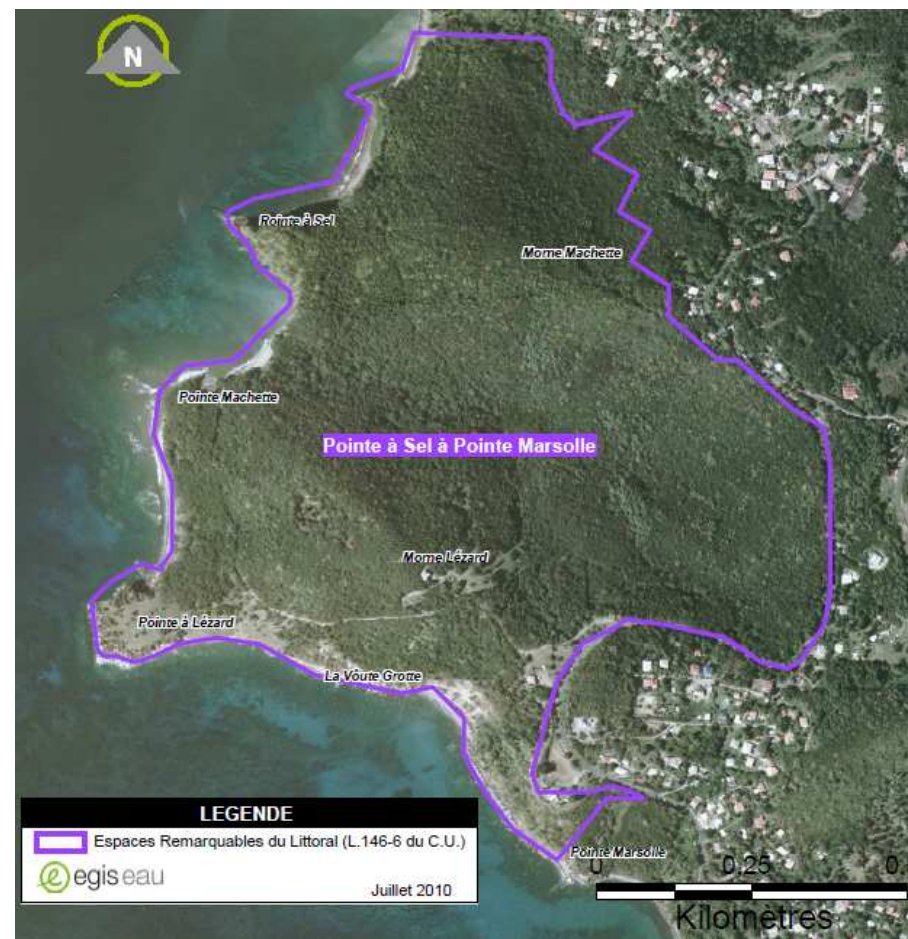
1 Carte d'identité du site

Identifiant cartographique	10 321
Superficie	83 ha
Site inscrit en ERL au SMVM 2011	Oui
Site recensé dans l'atlas ADUAG 1995/98	Oui
Unité géographique fonctionnelle correspondante	UG1B : Le littoral de Bouillante
Organismes impliqués dans la gestion	-

Localisation du site

Le site concerné s'étend de l'Anse à Sable au Nord jusqu'à la Pointe Marsolle, en passant par les Pointes Machette et Léopard et englobant le Morne Léopard et une partie du Morne Machette.

Accès au site : Le site est assez peu accessible en voiture. Deux accès permettent de s'en approcher : par le Nord en passant à proximité de la gendarmerie de Pigeon ou bien par le détour de Falaise au Sud. Ensuite une marche s'impose pour continuer la découverte du site.



Source : BdOrtho IGN 2005, prise de vue mars 2004

Cartographie du site d'après les données SMVM

Sauf mention contraire, toutes les photos, cartes et illustrations ont été réalisées par EGIS EAU, 2010, tous droits réservés



Synthèse

Typologie du site (issue R146-1 du CU) ¹ :	Intérêts écologiques : <input type="checkbox"/> a (plages et falaises) et <input type="checkbox"/> b (zone boisée proche du rivage).	
Justification du classement en ERL	Paysage remarquable ou caractéristique du patrimoine naturel et culturel du littoral	Oui
	Site nécessaire au maintien des équilibres biologiques	Non
	Site présentant un intérêt écologique	Oui

Etat du site	
Etat des lieux du paysage (préservé / altéré / très altéré)	Préservé
Valeur paysagère (quotidienne / importante / majeure)	importante
Qualité écologique (faible / moyenne / forte)	Forte
Importance culturelle (faible / moyenne / forte)	Moyenne
Principaux usages et activités sur le site :	
Pêche et plaisance	
Pressions et menaces	
Pressions naturelles (faibles / moyennes / fortes)	Faibles
Pressions chimiques (faibles / moyennes / fortes)	Moyennes
Pressions physiques (faibles / moyennes / fortes)	Faibles
Sources de pollution et éléments disqualifiants	
Forte fréquentation	
Protections, inventaires, labels, ...	

¹ Cf notice d'accompagnement (p.14)

AOA et AMA du PNG, site inscrit et site classé, ZNIEFF et Réserve de Biosphère (aire de transition)

Organismes impliqué(s) dans la gestion du site :

Propositions de modifications du périmètre du site	
Extension du périmètre	Non
Déclassement / pastillage	Non

2 Diagnostic du site

2.1 Les paysages

Motifs du paysage : (mots clés)	Anse, côte rocheuse, coupure verte, falaise, forêt, formation géologique remarquable, fourrés / broussailles, mornes littoraux, plage de galets, pointe, vallée
Valeur paysagère : (Quotidienne, importante, majeure)	Importante : espace boisé majeur du littoral sur morne.
Autres ERL présentant de fortes similarités en terme de motifs paysagers	Morne aux Fous, Anse Turlet, Pointe du Désert, Anse à Chaux, Pointe du Gouvernail, Bois Joli, Pointe Turlet - les Trois Pointes

Unité géographique paysagère correspondante

Ce site s'inscrit dans l'Unité Géographique paysagère PAYS 2 A² correspondant à « La côte sous le vent et les grandes vallées du littoral occidental de la Basse-Terre ».

La côte est caractérisée par des pentes marquées conférées par les deux mornes (Machette et Léopard), entaillé par la vallée de la Ravine

² Cf. Première phase de l'étude – Unité Géographiques fonctionnelles – Les paysages de l'archipel de la Guadeloupe (p.37)



Bois l'Îlet. Le littoral alterne entre côtes rocheuses et zones de falaises (au niveau de la Pointe à Léopard). La limite paysagère entre ce massif au couvert forestier remarquable et la mer est assez brutale comme en atteste les multiples falaises et s'estompe sensiblement à l'embouchure de la ravine (l'Anse Machette).

Visibilité du site

Le site est bien visible depuis la terre, les hauteurs de Desmarais ou bien depuis la mer. Le site offre une vue splendide des îlets de Pigeon, de la Pointe de l'Ermitage et de l'île de Montserrat par temps clair.

Structures paysagères et spécificités

L'Anse Machette, formée de galets, est un lieu agréable, encaissée entre les Pointes à Sel et Machette. L'intérêt paysager du site repose également sur le massif boisé qui coiffe la partie morneuse. Il se prolonge en mer avec des extensions en pointe comme la pointe à Léopard. La retombée en falaises et en anses creusées dans le trait de cote constitue une forte opposition dans le rapport de force entre terre et mer.



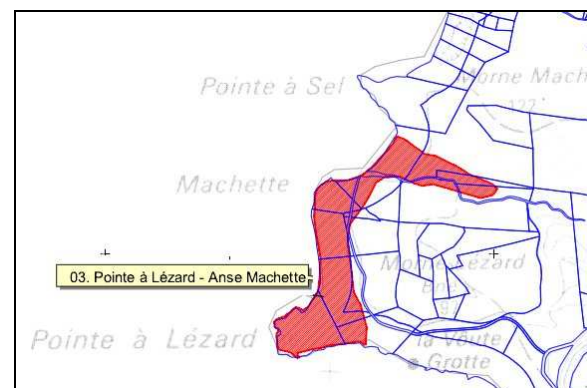
Etat des lieux du paysage

Le site est dans l'ensemble bien préservé et ne présente pas d'altération notoire à l'exception de quelques constructions isolées. A proximité, la

présence de quartier en expansion fait néanmoins peser une menace sur la naturalité des paysages.

2.2 Importance patrimoniale

La Pointe à Léopard abrite un site précolombien reconnu, identifié par la DRAC.



Extrait de l'arrêté de zonage archéologique (source : Préfecture de la Guadeloupe)

Par ailleurs, au niveau de l'anse à Sable dans la partie Nord du site, on trouve le "Bain du Curé", un marigot (marais d'eau chaude) aujourd'hui bouché. Des légendes couraient sur les eaux chaudes : des animaux y auraient été aspirés dans les fumées et des hommes s'y seraient brûlés les jambes... Le Père Labat prétend, dans ses mémoires, avoir fait cuire ses oeufs emballés dans un mouchoir dans ces eaux bouillantes (Source : http://www.gwadaplans.com/01_bt_bouillante.php).



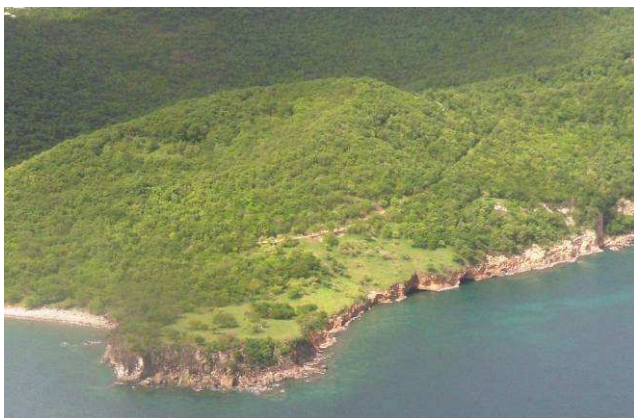
2.3 Caractéristiques écologiques

Liste des écosystèmes naturels rencontrés sur le site

Les mornes, d'une altitude d'environ 100 mètres, sont couverts par une **forêt secondaire** entrecoupée de quelques **espaces de pâturage**. Les espèces de la **strate arborescente** sont semblables en tout endroit du site et est dominée par la Campêche (*Haematoxylon campechianum*). Par contre la **strate arbustive** varie d'un morne à l'autre : le morne Machette est riche en Myrtacées (famille des eucalyptus et des goyaviers notamment). La bande littorale, formée de falaises abruptes et de l'Anse Machette, est couverte par les mêmes espèces de forêt sèche que le Morne Léopard. La **ravine « Bois l'Ilet »** offre une richesse floristique remarquable, avec la présence d'espèces typiques de bord de rivière et d'autres de la **forêt ombrophile**, suite au phénomène d'avalaison.

Le pâturage boisé entre la Pointe Marsolle à la Pointe Machette

La végétation de cet espace est relativement pauvre et déstructurée. L'abondance de plantes introduites et cultivées souligne le caractère altéré du milieu. La Pointe à Léopard est caractérisée par des surfaces herbeuses dominantes avec quelques espèces introduites.



La frange littorale est occupée par une végétation rachitique témoignant des défrichements répétés et traduisant aussi la sécheresse du biotope. Les pentes du Morne Léopard sont couvertes d'une végétation plus développée en hauteur.

La végétation est essentiellement composée de Bois savonnette (*Lonchocarpus violaceus*), de Pompon jaune (*Acacia tortuosa*), d'Acacia savanne (*Acacia macracantha*) et de Surette (*Zyzyphus mauritiana*). D'autres espèces sont présentes de manière éparse sur le site : le Gommier rouge (*Bursera simaruba*), le Bois cabri (*Bourreria succulenta*), le Mapou blanc (*Pisonia fragrans*), le Lépiné (*Zanthoxylum monophyllum*), le Mapou rivière (*Cordia collococa*), dénotant la présence d'eau, le Bois de rose (*Cordia alliodora*) et le Jasmin bois (*Chiococca alba*).

La végétation boisée comprise entre le Morne Machette et la Pointe à Sel

Partant de la route nationale, la végétation est relativement basse. La strate arborée est dominée par des banalités colonisatrices telles que le Bois savonnette (*Lonchocarpus violaceus*). D'autres espèces sont présentes : le Poirier (*Tabebuia heterophylla*), le Gommier rouge (*Bursera simaruba*), le Bois cabri (*Bourreria succulenta*), le Lépiné (*Zanthoxylum monophyllum*), le Bois carré (*Citharexylum fruticosum*), le Mapou blanc (*Pisonia fragrans*) et le Petit coco (*Randia aculeata*).

Le sous-bois présente une diversité floristique intéressante avec en particulier le Courbaril (*Hymenaea courbaril*) et plusieurs Myrtacées offrant un intérêt paysager : le Merisier (*Eugenia monticola*), le Merisier noir (*Eugenia ligustrina*), le Bois d'Inde (*Pimenta racemosa*) et surtout le Merisier petite feuille (*Myrcia citrifolia*).

Près de la Pointe à Sel, la voûte forestière s'élève : la phytocénose ligneuse paraît riche avec les mêmes espèces que celles citées précédemment. Par contre, la densité du sous-bois s'éclaircit nettement et les Myrtacées se font de plus en plus rares. Citons l'existence de la Liane à ravet (*Stigmaphyllon diversifolium*), du Jasmin bois (*Chiococca alba*) et du Bois savane (*Cornutia pyramidata*).



La végétation de plage et d'arrière plage de l'Anse Machette

La végétation de la plage de galets est en partie détruite : quelques individus de Catalpa (*Thespesia populnea*), le Raisinier bord de mer (*Coccoloba uvifera*) et de Pois bord de mer (*Canavalia maritima*) sont présents. Il subsiste quelques gros Mancenilliers (*Hippomane mancinella*). Compte tenu des menaces pesant sur cette espèce, réputée toxique, cette présence donne de l'intérêt au site.

L'arrière plage, derrière un bourrelet de galets, permet une retenue d'eau légèrement saumâtre dont les apports proviennent essentiellement de la ravine Bois l'Îlet. Ce milieu est riche en Palétuviers blancs et gris (*Laguncularia racemosa*).

La végétation en lisière de la ravine Bois l'Îlet

Le fond de la vallée où circule la ravine Bois l'Îlet représente un biotope profondément différent des milieux environnants.

Des espèces du cortège de forêt sèche sont présentes comme le Campêche (*Haematoxylon campechianum*), le Bois savonnette (*Lonchocarpus violaceus*), le Mapou blanc (*Pisonia fragrans*), le Gommier rouge (*Bursera simaruba*), le Bois cabri (*Bourreria succulenta*) et l'Acacia à bracelet (*Pithecellobium unguis-cati*).

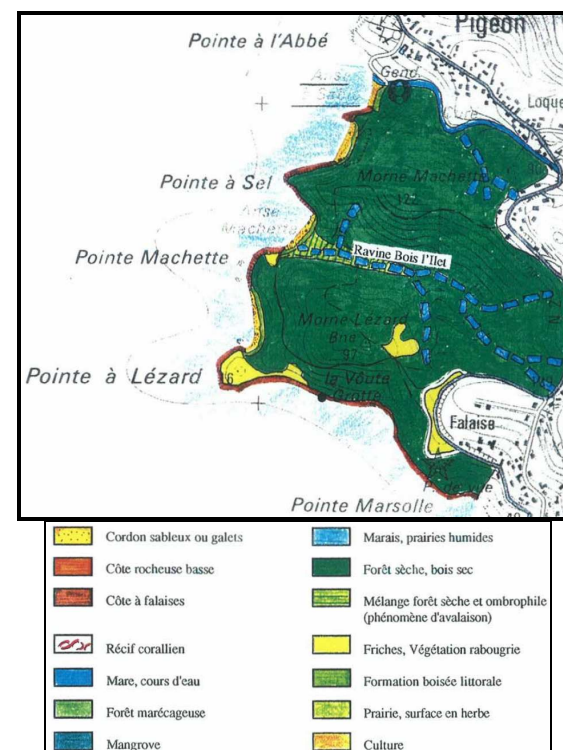
A ces espèces s'ajoute une part importante de ligneux exotiques : le Tamarin des Indes (*Vangueria madagascarensis*), le Manguier (*Mangifera indica*), le Quenettier (*Melicoccus bijugatus*), le Corossolier (*Annona muricata*), le Calebassier (*Crescentia cujete*), le Mombin (*Spondias monbin*) et la Pomme cannelle (*Annona squamosa*).

La ravine est un milieu de bord de rivière, permettant ainsi à des espèces telles que le Balisier (*Heliconia caribaea*), le Bois olive (*Geoffroea inermis*), le Bois baguette (*Myrcia splendens*), le Bois colibri (*Gonzalagunia hirsuta*) et le Raisinier rouge (*Coccoloba zwartzii*) d'être présentes.

Les écosystèmes présents sur le site sont diversifiés : forêt xérophile, végétation de plage et de zone humide sur la bande littorale ainsi que des espèces caractéristiques de bord de rivière à proximité de la ravine « Bois l'Îlet ».

Complémentarité et articulation du site, fonction forte pour l'équilibre des milieux naturels

Cet espace se retrouve enclavé par l'urbanisation avec du Nord au Sud les secteurs de Pigeon, Loquet, Desmarais, Falaise et Courbaril. Le site est également ceinturé par la Nationale 2. Ce site constitue une zone de refuge pour la faune et la flore du littoral de Bouillante. Le site constitue une coupure d'urbanisation entre le bourg de Bouillante et le lieu-dit Pigeon.



Unités écologiques (issues de l'atlas ADUAG – DIREN, 1998)



Etat de préservation du milieu naturel

L'ensemble de la végétation est une forêt sèche secondaire alternant avec quelques espaces de pâturage. Même si le boisement du site est secondarisé et parsemé en certains endroits de dépôts de déchets, il reste encore bien conservé.

2.4 Caractéristiques abiotiques du site

Réseau hydrographique

Le site est traversé du Sud-est au Nord-ouest par la Ravine Bois l'Ilet

Données / indicateurs de qualité des eaux

Au Nord du site, les eaux de baignade de l'Anse à Sable sont de qualité moyenne (Résultats des mesures de 2010 communiqués par l'ARS).

Caractéristiques géologiques et morphologiques du site

Ce site se trouve dans l'Unité Géologique UG 33 correspondant au volcanisme de Bouillante. Cette unité est surplombée par les Mamelles et la Soufrière qui forment l'armature de l'île avec des sommets supérieurs à 1 000 m. Sous l'influence des formations volcaniques amont, c'est une coulée andésitique massive sur le littoral occidental qui est à l'origine des édifices littoraux de ce secteur tels que le Morne Léopard, les pointes du Quésy ou la Pointe du Souffleur à Bouillante. Le long de cette côte Caraïbe, les anses sont caractérisées par la présence de galets volcaniques.

3 Activités, usages et services rendus

Activités primaires

A l'Anse Machette, deux cabanes en tôle abritent des embarcations de pêcheurs. Le Morne Léopard est occupé par des pâturages et l'on trouve quelques enclos abritant cochons et poules au Morne Machette.

Fonction récréative :

L'accès difficile épargne cet espace d'une fréquentation importante sur l'ensemble du site qui n'a pas fait l'objet d'aménagements ou d'équipements de loisir spécifiques.

Néanmoins, au niveau de l'anse à Sable, une route permet d'accéder au bain du curé, source chaude sous-marine accessible à la plage d'Anse à Sable dont les bains sont à l'abandon et où il ne reste qu'un mince filet d'eau.

Fonction naturelle du site

Autour de la ravine Bois l'Ilet et des mornes, ce sont les qualités écologiques du site qui prédominent avec cette coupure verte qui descend jusqu'à la mer.

Par ailleurs, la retenue d'eau saumâtre en arrière de l'Anse Machette et sa formation de palétuviers blanc et gris jouent un rôle de filtre naturel. Elles retiennent les particules en suspension et sont susceptibles de contenir certaines pollutions (nitrates, composés toxiques, micropolluants) évitant ainsi leur transfert vers le milieu marin.

4 Pressions et menaces

Causes naturelles :

Le site est soumis à :

Pointe à Sel et Pointe Marsolle : Risque de glissements, écroulements, chutes de blocs dans les zones de forte pente, où l'altération est profonde.

- **Anse machette :** Les marées de tempête et les houles cycloniques donnent lieu à des sur côtes marines, de 4 à 8 mètres.

Actions anthropiques

Le bassin versant de la ravine Bois l'Ilet très restreint fait qu'il y a peu de pressions d'origine chimique. A l'exception des zones

³ Cf. Première phase de l'étude – Unité Géographiques fonctionnelles – La Géologie (p.8)



d'accumulation de déchets qui sont présentes en arrière de la Pointe Marsolle, le site est bien préservé.

Le route nationale 2 marque la limite du site constitue un facteur de pression: fréquentation, rejets d'eaux de chaussées, rupture de continuité biologique milieux.

Urbanisation, étalement urbain

On dénombre 3 habitations résidentielles dans le périmètre du L.146-6. Le site est donc relativement bien préservé des extensions urbaines malgré la pression visible aux frontières du site qu niveau de Pigeon et du lieu-dit « Falaises ».



DDE – BRL (Juin 2009)

Le quartier « Falaise » est une zone d'habitat à proximité immédiate de l'espace remarquable et génère un dérangement certain du milieu naturel.

L'ancienne route longeant la Pointe à Léopard et gagnant la Pointe Machette dessine une saignée dans la végétation et impacte la qualité paysagère du site.

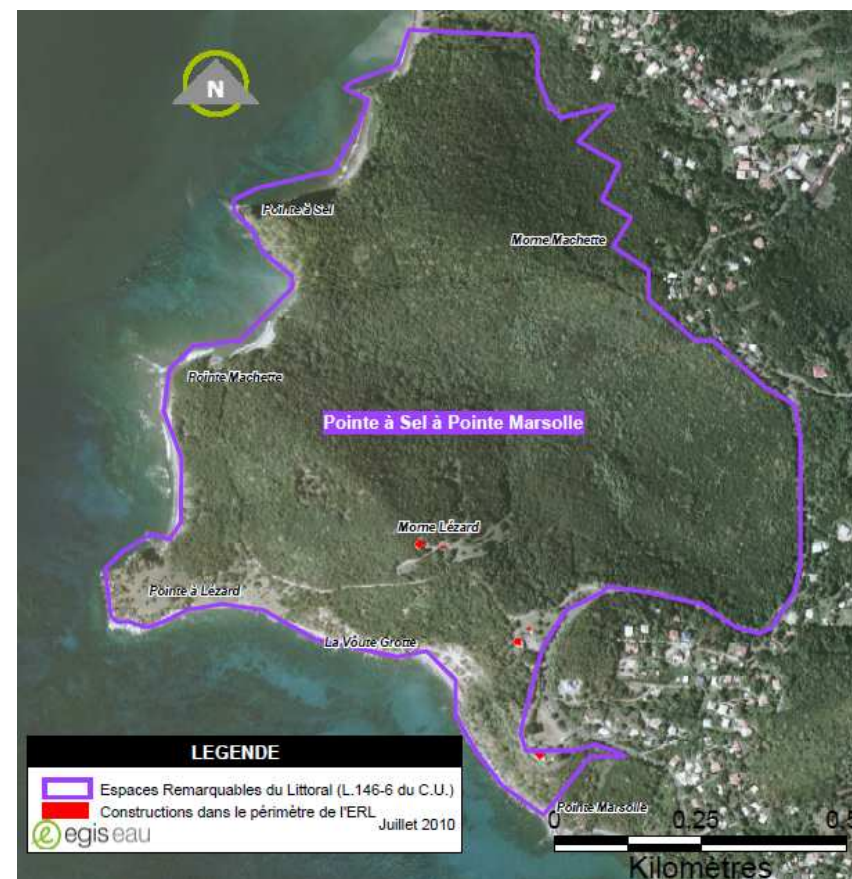


qui

la
des

Degré de réversibilité de ces occupations de l'espace

Difficilement réversible.



Construction dans le périmètre de l'espace remarquable



Vulnérabilité des paysages

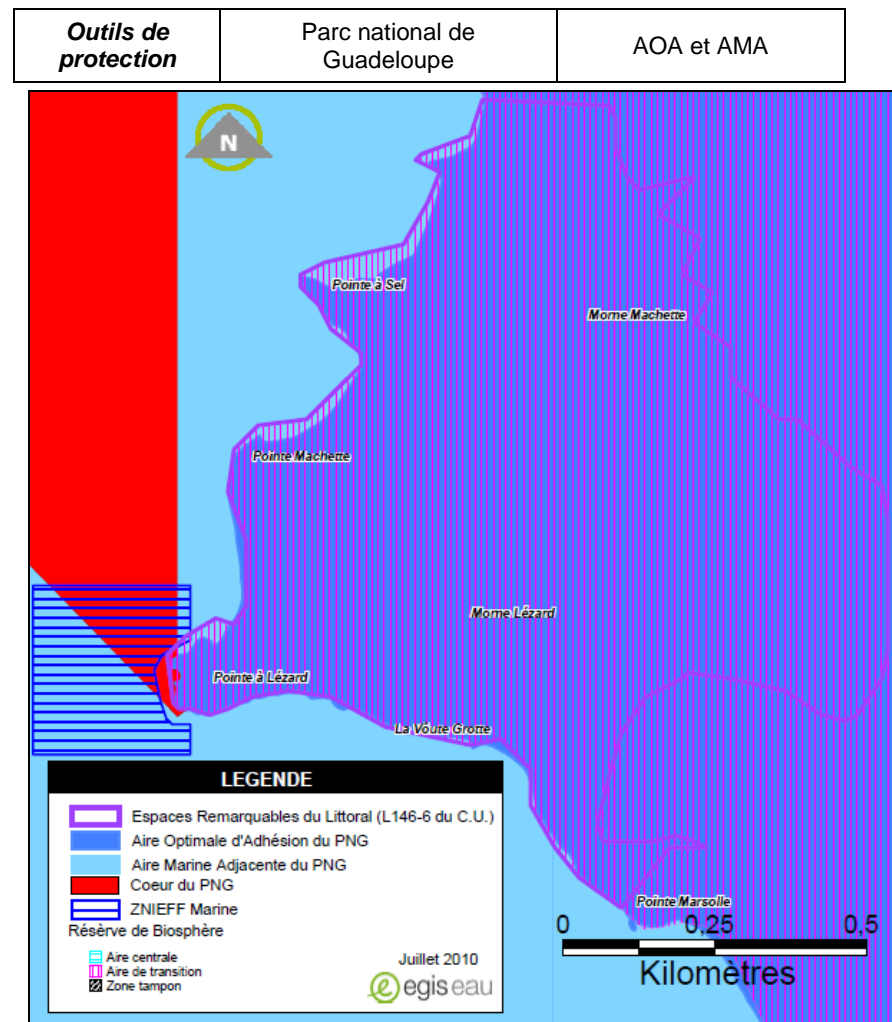
	Identification	Vulnérabilité	Réversibilité
Eléments disqualifiants (impacts avérés et répertoriés)	Construction résidentielle dans le site	Forte Moyenne Faible	Impossible Difficile Possible
Facteurs de pression (indices dévolution du paysage)	Etalement urbain et densification en arrière du site dans la partie Est	Forte Moyenne Faible	Impossible Difficile Possible

Facteurs d'équilibre et évolutions observées

Les pressions sont généralisées sur la limite Est du site au niveau des zones de Pigeon et Falaises. Depuis l'atlas DIREN - ADUAG (1998), on constate peu d'évolution sur le site. L'étalement de l'urbanisation n'affecte donc pas le site malgré une pression visible en limite de l'espace classé.

5 Outils de protection des milieux naturels, inventaires, labels ...

Protections au titre d'un texte international ou européen	Réserve de Biosphère	Aire de transition
Inventaire patrimonial	ZNIEFF	Pointe à Lézard



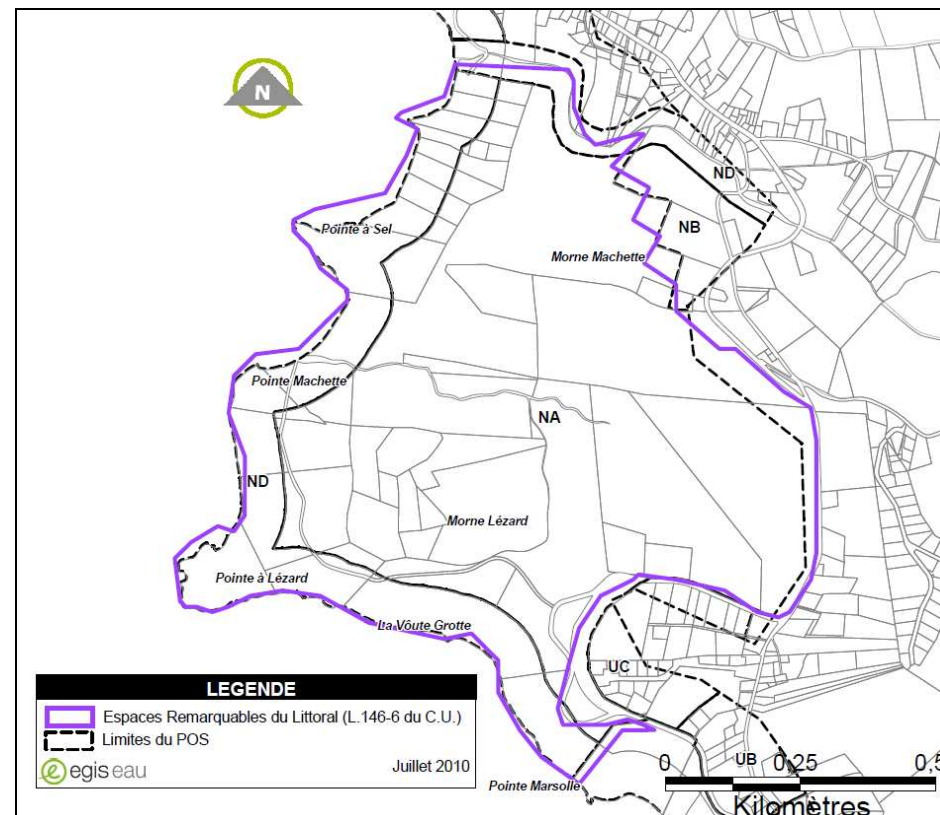


Outils de protection et de gestion

6 ZONAGE DU POS / PLU - SMVM

Au sein de l'ERL	Zone naturelle à protéger (NDf) Zone d'urbanisation future (IINA)
Secteurs limitrophes	Secteurs ouverts à une urbanisation plus ou moins dense au Nord et au Sud du site (NB)

Les zonages du POS présentés ici sont issus de la couche pos_971 de 2006 réalisé par la DDE. La carte ci-contre n'a donc pas valeur réglementaire et ne tient pas compte des éventuelles révisions effectuées.





7 Evaluation des besoins

7.1 Besoins de protection

	Description	Niveau
Niveau de vulnérabilité	Pression d'urbanisation estimée moyenne sur le site ;	Moyen
Importance des protections actuelles	Quasi-totalité du site sous protection faible : AOA et Aire de transition. Seule l'extrémité de la Pointe à Léopard est sous protection forte : acquisition du conservatoire du littoral.	Faible
Niveau de sécurité des frontières	Zones d'urbanisation dense présentes aux frontières du site.	Faible

Besoins de protection	Il y a un besoin en protection significatif sur cette zone afin de pérenniser le site et de maîtriser la pression d'urbanisation qui s'y exerce. Une grande partie du site est d'ailleurs en zone d'urbanisation future (UA) au POS et des protections supplémentaires pourrait inciter à un classement de la totalité du site en zone naturelle (ND).	Moyen
-----------------------	--	-------

7.2 Besoins de restauration

	Description	Niveau
Niveau de dégradation	Site bien préservé à l'exception de quelques constructions. Présence de déchets parsemés.	Faible
L'importance des fonctions naturelles assurées	Importantes car zone de refuge pour la flore et la faune du littoral de Bouillante. Ecosystèmes diversifiés.	Fort
L'importance des fonctions d'aménités	Fonction paysagère importante de coupure verte. Rôle de filtre naturel de la zone humide. Site de pêche.	Fort
Besoins de restauration	Le besoin de restauration est faible compte tenu du niveau de dégradation. Un nettoyage des déchets présents sur le site pourrait être effectué.	Faible



7.3 Besoins de gestion

Il n'y a pas de gestionnaire identifié sur le site. Une gestion du site pourrait être mise en place pour :

- le nettoyage du site
- La mise en place d'aménagements légers pour ouvrir le site à un tourisme vert.

8 Projet de modification du périmètre des sites

Aucune proposition de modification de périmètre n'est faite sur ce site malgré la présence de quelques constructions éparses.

Le périmètre classé en ERL est adapté au site et n'appelle pas de modification.