



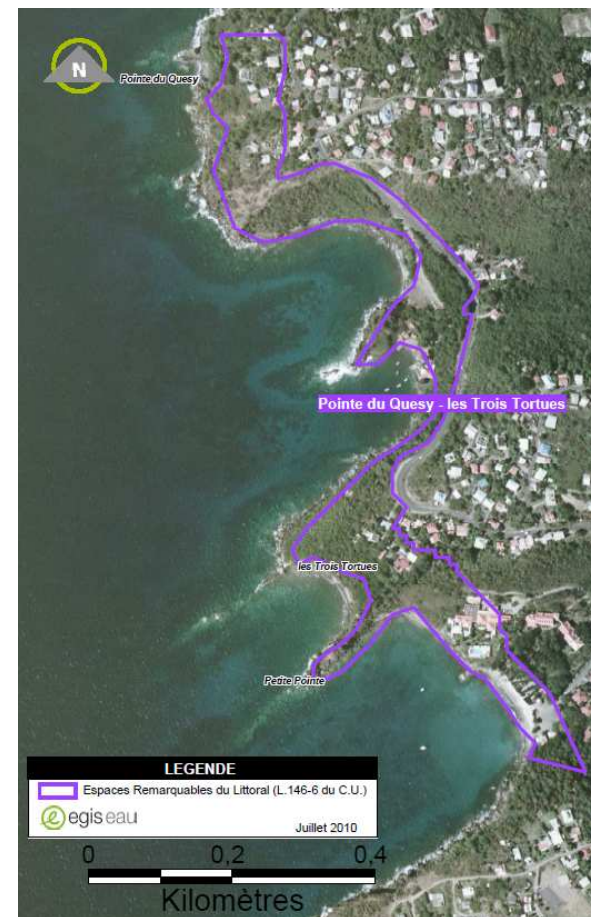
## 1 Carte d'identité du site

Identifiant cartographique	278551
Superficie	10 ha
Site inscrit en ERL au SMVM 2011	Oui
Site recensé dans l'atlas ADUAG 1995/98	Non
Unité géographique fonctionnelle correspondante	UG1C : Le littoral de Vieux-Habitants
Organismes impliqués dans la gestion	-

### Localisation du site

Le site de la pointe du Quesy – les Trois Tortues correspond à la portion littorale au Nord de l'Anse à la Barque sur la commune de Bouillante. Ce site est constitué d'une alternance de pointes et d'anses sur une côte très découpée, accessible au public des plages, des zones de pêche et de plaisance.

**Accès au site :** Petite et Grande Anse Duché ainsi que la plage de la Petite Anse sont facilement accessibles depuis des servitudes quittant la Nationale 2.



Source : BdOrtho IGN 2005, prise de vue mars 2004

**Cartographie du site d'après les données SMVM**

Sauf mention contraire, toutes les photos, cartes et illustrations ont été réalisées par EGIS EAU, 2010, tous droits réservés



## Synthèse

Typologie du site (issue R146-1 du CU) <sup>1</sup> :	Intérêts écologiques : <input type="checkbox"/> (plage), <input type="checkbox"/> (forêt proche du rivage), <input type="checkbox"/> (partie naturelle de site inscrit/classé)
---	--

Justification du classement	Paysage remarquable ou caractéristique du patrimoine naturel et culturel du littoral	Oui
	Site nécessaire au maintien des équilibres biologiques	Non
	Site présentant un intérêt écologique	Non

Etat du site	
Etat des lieux du paysage (préservé / altéré / très altéré)	Altéré
Valeur paysagère (quotidienne / importante / majeure)	Quotidienne
Qualité écologique (faible / moyenne / forte)	Moyenne
Importance culturelle (faible / moyenne / forte)	Moyenne
Principaux usages et activités sur le site :	
Pêche et plaisance	
Pressions et menaces	
Pressions naturelles (faibles / moyennes / fortes)	Faibles
Pressions chimiques (faibles / moyennes / fortes)	Faibles - moyennes
Pressions physiques (faibles / moyennes / fortes)	Faibles
Sources de pollution et éléments disqualifiants	
Forte fréquentation	

<sup>1</sup> Cf notice d'accompagnement (p.14)

## Protections, inventaires, labels, ...

AOA et AMA du PNG, site inscrit, Réserve de Biosphère (aire de transition) et Forêt Domaniale du Littoral

Organismes impliqué(s) dans la gestion du site :

## Propositions de modifications du périmètre du site

Extension du périmètre	Non
Déclassement / pastillage	Zones urbanisées : 2,2 ha



Profil nord de l'Espace Remarquable

De gauche à droite on peut voir les Trois Tortues, l'Anse de Mlle Rose, la Petite Pointe et enfin la Petite Anse.





## 2 Diagnostic du site

### 2.1 Les paysages

<b>Motifs du paysage :</b> (mots clés)	Aménagement récréatif, anse, bâti résidentiel, côte rocheuse, enrochements, forêt, fourrés / broussailles, mornes littoraux, plage de galets, plage de sable blanc, pointe, port
<b>Valeur paysagère :</b> (Quotidienne, importante, majeure)	<b>Quotidienne</b>
<b>Autres ERL présentant de fortes similarités en terme de motifs paysagers</b>	Anse à la Barque - Ravine Renoir, Morne Petit Bas Vent - Anse de la Perle, Petite Anse à Plage de Leroux, Pointe Nogent, Pointe du Fer à Cheval, Bois Joli, Morne à Craie



Photographie de la Petite Pointe depuis la N2

#### Unité géographique paysagère correspondante

Ce site marque la limite entre les unités paysagères PAYS 2 B<sup>2</sup> correspondant au paysage de Vieux-Habitants et PAYS 2A correspondant à la **côte sous le vent et les grandes vallées**.

La côte est caractérisée par des pentes marquées et un aspect massif, entaillé de profondes vallées (Grand Rivière Ferry, Rivière Colas). Sur tout son linéaire, le littoral alterne ainsi entre plages sableuses et côtes rocheuses avec quelques zones de falaises (au niveau de Gros Morne, de la Pointe Ferry ou encore de la Pointe de Malendure).

Les agglomérations et les aménagements voués au tourisme se sont développés en bord de mer.

#### Visibilité du site

Le site offre une vue visible depuis la mer mais également depuis les secteurs de Coreil et Bas Village.

#### Structures paysagères et spécificités

Ce site offre un paysage varié sur une cote très découpée. Le littoral très minéral présentant une alternance d'anses profondes et de pointes avec un relief très vallonné. Cette succession de mornes isole les plages les unes des autres conférant un caractère singulier, solitaire à chacune. Les relations entre terre et mer sont tout aussi contrastées entre rapport de force conflictuel au niveau des pointes et douces transitions en fond d'anse. La présence de pêcheurs et de plaisanciers renforce ce point de rencontre entre terre et mer.

Il est important de mentionner qu'au-delà de ces caractéristiques naturelles, ce site est fortement influencé par les activités humaines et l'urbanisation. Les quartiers en amont du site Coreil ou Bas village et les constructions le long de la RN2 sont denses. Au cœur des anses on trouve des bâtiments à usage récréatifs ou de restauration ou encore les infrastructures et équipements liés à la pêche.

<sup>2</sup> Cf. Première phase de l'étude – Unité Géographiques fonctionnelles – Les paysages de l'archipel de la Guadeloupe (p.37)



L'espace naturel présente donc avant tout un caractère diversifié, de secteurs isolés les uns des autres mais dont l'aspect naturel, sauvage a été gommé par la présence ostentatoire des constructions, des équipements et de l'artificialisation du trait de cote.



*Vue sur la Grande Anse Duché*

## Etat des lieux du paysage

La qualité paysagère du site est très marquée par les activités humaines et dégradée par une urbanisation dispersée en limite du site qui suit les axes routiers.

Par ailleurs, au niveau des anses, elle est temporairement dégradée.

## Parentalité paysagère des ERL

Mots clefs similaires -> famille paysagère

Conclusion : richesse/bonne représentativité/rareté & vigilance du type de paysage

## 2.2 Caractéristiques écologiques

### Liste des écosystèmes naturels rencontrés sur le site

Plusieurs écosystème sont présents sur le site de la « Pointe du Quésy – les Trois Tortues » : on retrouve essentiellement de la forêt sèche semi décidue, de la forêt littorale ainsi que des prairies xérophiles.

Cette diversité de milieux amène à supposer l'existence d'une variété faunistique et floristique tout aussi intéressante.





Dans de nombreux secteurs du site, les sols sont très minces sur socle rocaillieux ne permettant qu'une végétation.

C'est la formation forestière xérophile qui contient le plus d'arbre à feuilles persistantes. C'est aussi celle dont les phases de dégradation sont les plus variées.

On y trouve le bois de rose (*Cordia alliodora*), le bois l'onguent (*Garcinia humilis*) issu des petites et grandes Antilles, le mapou gris (*Pisonia subcordata*) donnant des fruits rouges pour de nombreuses espèces d'oiseaux, le bois d'inde (*Pimenta racemosa*), le lépiné (*Zanthoxylum spinifex*), le courbaril (*Hymenaea courbaril*) qui est l'un des plus beaux arbres de la forêt sèche, ainsi que le raisinier grandes feuilles (*Coccoloba pubescens*), l'acomat franc (*Sideroxylon foetidissimum*), le bois carré (*Citharexylum spinosum*) ...

Quelques arbustes sont également caractéristiques de ce type de milieux comme par exemple l'acomat-cotelette (*Bouyeria succulenta*), le ti-baume noir (*Croton Astroites*)...

Aucune faune particulière n'a été recensée, ce qui pourrait être lié à des conditions de biotope défavorables.

Le site est en continuité avec le site de l'anse à la Barque au Sud.

## Etat de préservation du milieu naturel

Le milieu naturel de cet espace est marqué par l'urbanisation qui crée des points de dégradations des milieux naturels et de défrichements. La RN2 avec les habitations qui la bordent isole l'espace remarquable de l'arrière pays et crée une rupture avec les habitats naturels situés en amont.

## 2.3 Caractéristiques abiotiques du site

### Réseau hydrographique

La ravine Duché et la ravine Petite Anse sont deux cours d'eau temporaires qui débouchent dans les anses du même nom. Le réseau hydrographique est donc très limité.

### Caractéristiques géologiques et morphologiques du site

Ce site se trouve dans l'Unité Géologique UG 3<sup>3</sup> correspondant au volcanisme de Bouillante.

Cette unité est surplombée par les Mamelles et la Soufrière qui forment l'armature de l'île avec des sommets supérieurs à 1 000 m. Sous l'influence des formations volcaniques amont, c'est une coulée andésitique massive sur le littoral occidental qui est à l'origine des édifices littoraux de ce secteur tels que le Morne Léopard, les pointes du Quesy ou la Pointe du Souffleur à Bouillante. Le long de cette côte Caraïbe, les anses sont caractérisées par la présence de galets volcaniques.

<sup>3</sup> Cf. Première phase de l'étude – Unité Géographiques fonctionnelles – La Géologie (p.8)



## 3 Activités, usages et services rendus

### Activités primaires

Les anses du site (Petite Anse – Anse Duché) servent d'abri pour les pêcheurs et les cabanes de pêcheurs du petit port de la Grande Anse Duché servent à entreposer leur matériel.

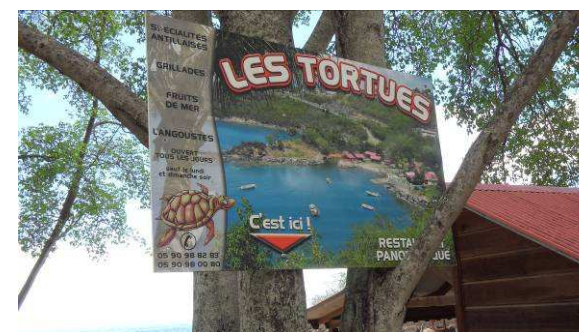


Photographie de la sortie du petit port de pêche de Grande Anse Duché

### Fonction récréative :

La Grande Anse Duché et Petite Anse sont des lieux de mouillage reconnus pour leur tranquillité. De nombreux accès ont été réalisés afin de permettre un accès plus facile au bord de mer. L'espace est relativement propice à la fréquentation touristique.

Par ailleurs, la Pointe des Trois Tortues et la pointe Quesy font partie des meilleurs sites de plongée de la commune de Bouillante (Source : <http://www.gitesduborddemer.com/sites.php>).



Le site de la Grande Anse de Duché accueille un restaurant « pied dans l'eau »



## Fonction naturelle du site

En dehors des zones très fréquentées et urbanisées ce sont les qualités écologiques du site qui prédominent.

## 4 Pressions et menaces

### Causes naturelles :

Espace soumis à :

- des surcôtes marines de 4 à 8 mètres en cas de marée de tempête ou de houle cyclonique à la Petite Pointe et à la Petite Anse
- Glissement de terrain entre la Pointe du Quésy et la Petite Anse Duché
- Liquéfaction des sols à la Petite Anse

### Actions anthropiques

#### Dépôts de déchets



Il subsiste plusieurs dépôts de débris automobiles à proximité de la Petite Anse Duché et plusieurs sources de déchets seraient à affecter à l'activité de pêche.

Les zones amont d'urbanisation et les installations sur le site génèrent des pressions d'origine chimique. Ce constat est à nuancer en raison de la fragilité du lien hydrologique entre les anses et les zones habitées. Par

ailleurs, la plaisance induit des rejets d'eaux grises et noires dans le milieu marin.

**La route nationale 2** qui traverse le site constitue un facteur de pression sur le site : fréquentation, rejets d'eaux de chaussées, rupture de la continuité hydraulique et biologique des milieux.

### Urbanisation, étalement urbain

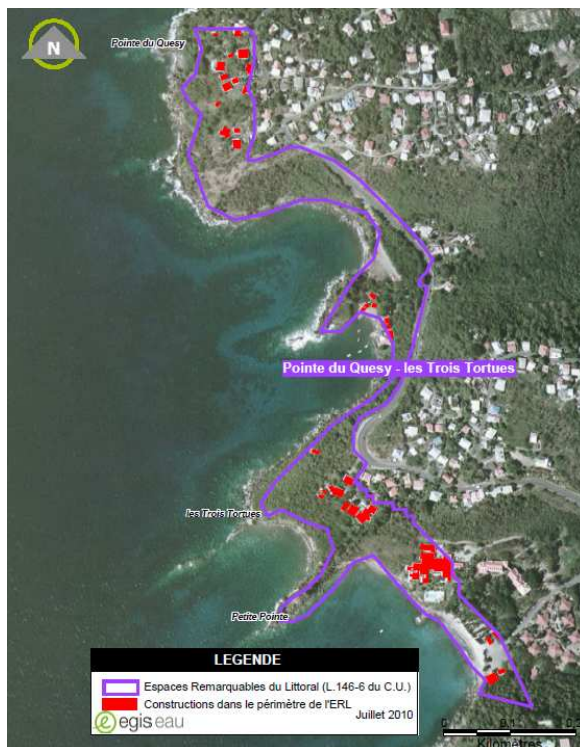
Une vingtaine de constructions se trouvent dans le périmètre de l'espace remarquable, à hauteur de la Pointe du Quésy, de l'autre côté de la Nationale. Les autres lieux fortement urbanisés sont le fond de Grande Anse Duché et les arrières de la Pointe des Trois Tortues et de la Petite Anse.



#### Degré de réversibilité de ces occupations de l'espace

Difficilement réversible car ils sont liés à de l'habitat individuel qui a tendance à progresser et on trouve des constructions à usage économique.

On trouve différents types de constructions : des résidences principales maintenues en relativement bon état, des cabanons ou carbets mis en place pour l'activité de pêche, ou des commerces et bâtiments à usage d'activité économiques.



Construction dans le périmètre de l'espace remarquable

## Impacts visuels

L'ensemble du cirque de mornes qui entoure les différentes anses est marqué par les habitations des secteurs de Monchy, Bas Village, Coreil et Duché. Nombreuses sont les constructions qui sont incluses dans le périmètre du L.146-6, elles dégradent la qualité des points de vue.

## Vulnérabilité des paysages

	Identification	Vulnérabilité	Réversibilité
Eléments disqualifiants (impacts avérés et répertoriés)	Urbanisation au cœur du site	<b>Forte</b> Moyenne Faible	Impossible <b>Difficile</b> Possible
Facteurs de pression (indices dévolution du paysage)	Etalement urbain et densification des quartiers	<b>Forte</b> Moyenne Faible	Impossible <b>Difficile</b> Possible

## Facteurs d'équilibre et évolutions observées

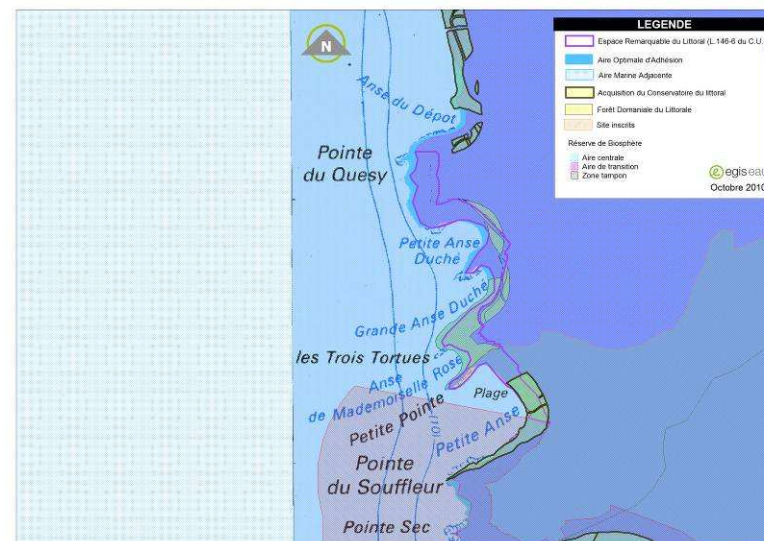
Les pressions sont concentrées sur 5 points du site avec apparemment une urbanisation qui progresse en particulier au niveau de la pointe du Quesy. Le site subit ainsi une vraie menace sur son intégrité.





## 5 Outils de protection des milieux naturels, inventaires, labels ...

<b>Outils de protection et label internationaux ou européens</b>	Réserve de Biosphère	Aire de transition
<b>Outils de protection réglementaire</b>	Parc national de Guadeloupe	AOA et AMA
	Site inscrit à l'inventaire	Site de l'Ans à la Barque (créée en décembre 1986), 217 ha comprenant les bassins versants de la ravine Renoir.
	Forêt Domaniale du Littoral	Dans la limite des 50 pas géométriques

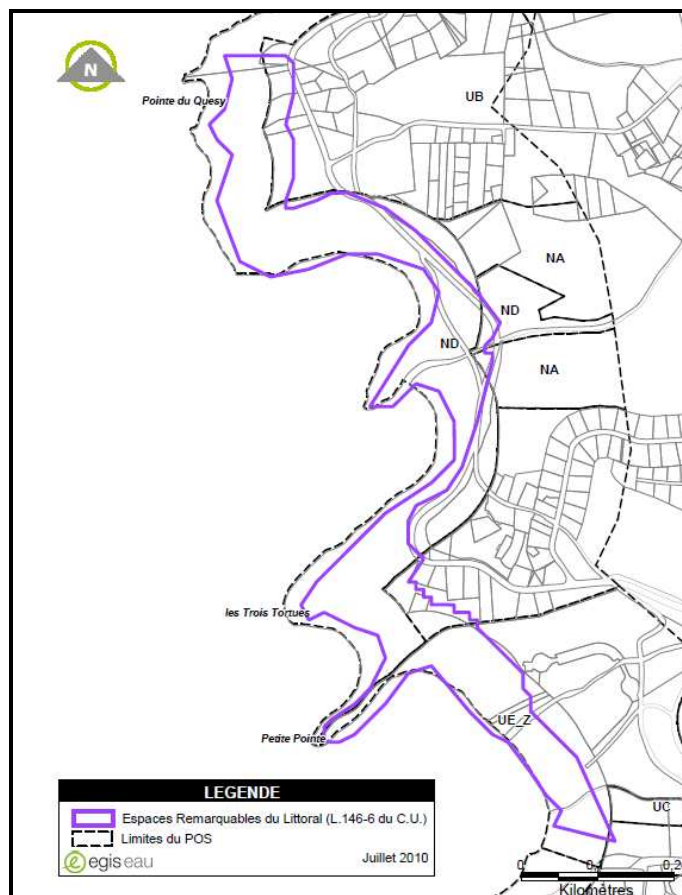


Outils de protection et de gestion

## 6 ZONAGE DU POS / PLU - SMVM

<b>Au sein de l'ERL</b>	L'intégralité du site est classée en zone naturelle à protéger (ND) à l'exception de l'extrémité Sud du site, classé en zone périphérique (UE_Z).
<b>Secteurs limitrophes</b>	Secteurs ouverts à une urbanisation plus ou moins dense en amont du site





Les zonages du POS présentés ici sont issus de la couche pos\_971 de 2006 réalisé par la DDE. La carte ci-contre n'a donc pas valeur réglementaire et ne tient pas compte des éventuelles révisions effectuées.

## 7 Evaluation des besoins

### 7.1 Besoins de protection

	Description	Niveau
Niveau de vulnérabilité	Pression forte d'urbanisation	Fort
Importance des protections actuelles	Protection de niveau fort sur les zones de Forêt domaniale du littoral et moyen sur la zone inscrite. Niveau faible sur le reste du site.	Moyen
Niveau de sécurité des frontières	Urbanisation dense aux limites du site.	Faible



Besoins de protection	Les protections actuelles n'étant pas suffisamment fortes, les besoins en protection sont forts pour faire face à la pression d'urbanisation qui s'exerce sur le site. Une extension du site classé adjacent pourrait être envisagée.	Fort
-----------------------	---	------



## 7.2 Besoins de restauration

	Description	Niveau
Niveau de dégradation	Plusieurs dépôts de déchets (automobile, pêche) sur le site. Nombreuses constructions et route.	Fort
L'importance des fonctions naturelles assurées	Milieus variés laissant présager une grande richesse écologique. En continuité avec un autre ERL.	Moyen
L'importance des fonctions d'aménités	Site de pêche. Tourisme, site de mouillage reconnu. Site de plongée renommé.	Fort



Besoins de restauration	Il existe un besoin de restauration important du site. Cela est possible concernant le nettoyage du site. Les autres atteintes au site paraissent irréversibles.	Fort
-------------------------	--	------

## 7.3 Besoins de gestion

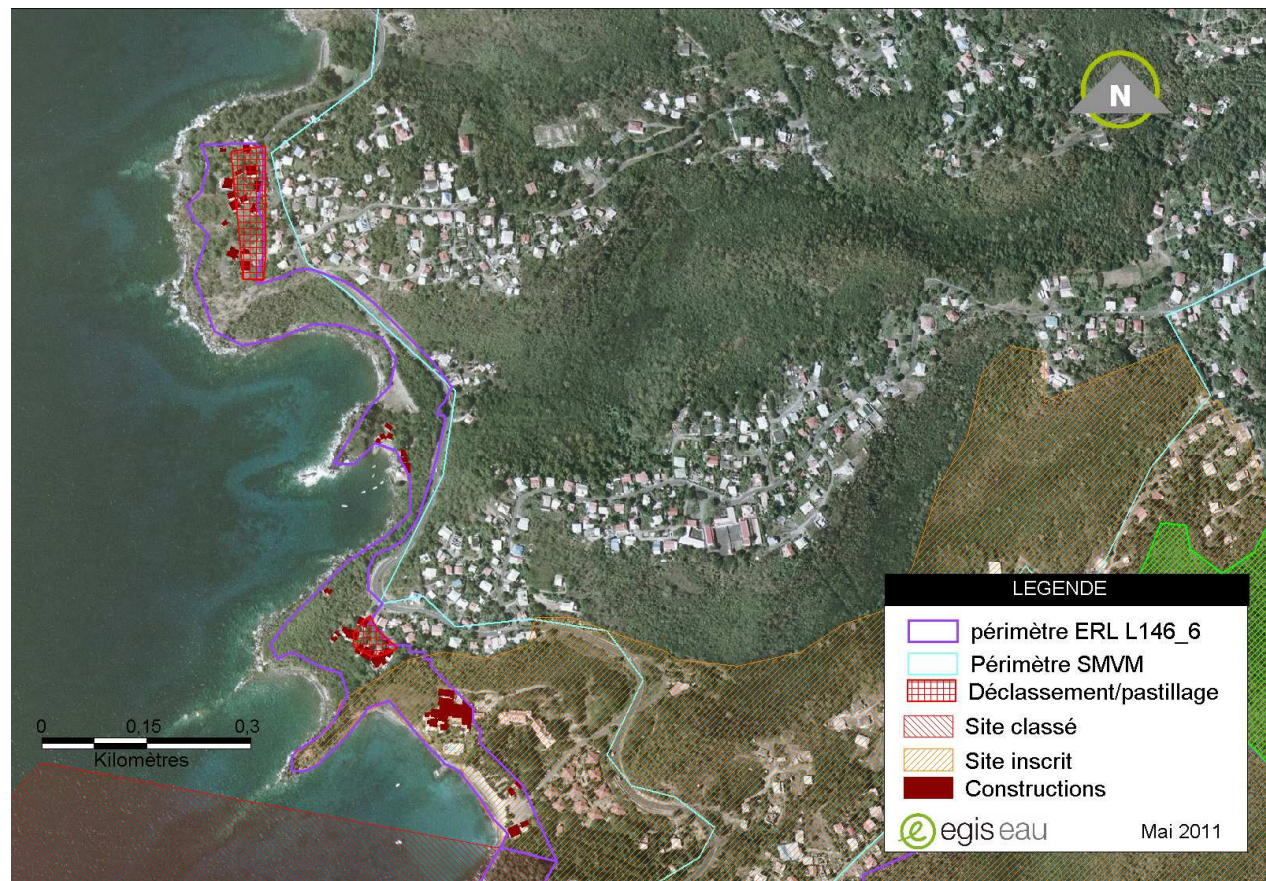
La Forêt Domaniale du Littoral est gérée par l'ONF. Il n'y a pas de gestionnaire identifié sur le reste du site.

Une gestion du site semble nécessaire pour le nettoyage et l'entretien.

## 8 Projet de modification du périmètre des sites

Plusieurs amas denses d'urbanisation sont observés sur le site. Il est proposé de déclasser uniquement les parties de ces amas qui se trouvent hors de la bande des 50 pas géométriques. Les propositions de déclassement en rouge concernent ainsi une zone à la Pointe du Quesy et une petite zone en arrière de la Petite Pointe. Ces zones sont fortement urbanisées. Cela induit une perte de leur caractère naturel et justifie leur déclassement.

	ERL d'origine	Extension(s)	Déclassement(s) pastillage(s)	Total ERL
Surface (ha)	10,4	-	0,9	9,5



## Projet de modification du périmètre

*La proposition d'évolution consiste à intégrer l'urbanisation réelle du site pour une protection adaptée de celui-ci.*

