

POINTE MADELEINE BAIE À CHAT – MANCHE À EAU – ILET-CHRISTOPHE

BAIE-MAHAULT

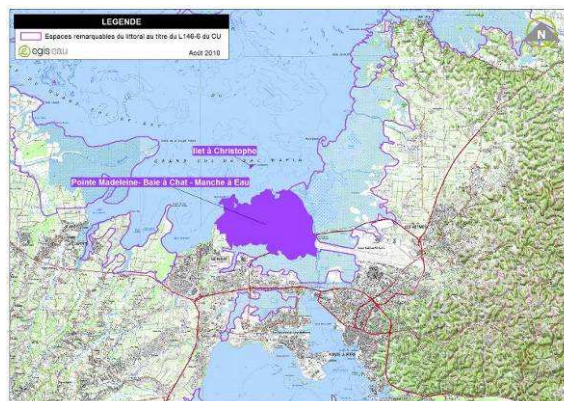


1 Carte d'identité du site

Identifiant cartographique	10339 & 653865
Superficie	632 ha (dont 1 ha pour l'Ilet Christophe)
Site inscrit en ERL au SMVM 2011	Oui
Site recensé dans l'atlas ADUAG 1995/98	Oui
Unité géographique fonctionnelle correspondante	UG 6 : Le pôle économique central
Organismes impliqués dans la gestion	-

Localisation du site

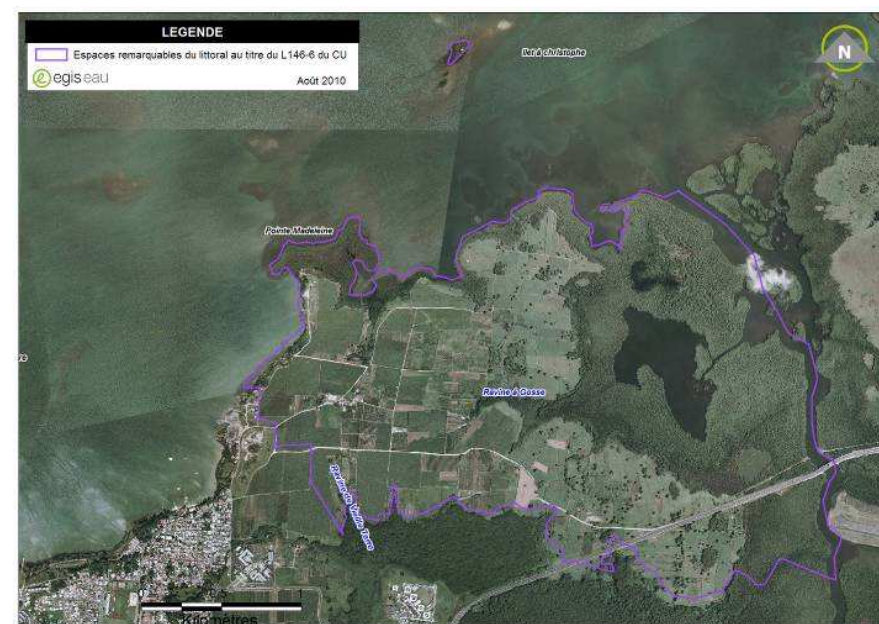
L'ensemble du site s'étend en limite Nord-est du territoire de la commune de Baie-Mahault. Cet espace est ceint de terres ennoyées à l'exception d'une fine bande de terre qui le rattache aux espaces agricoles de Baie-Mahault. Le profond découpage de cette presqu'île multiplie les échanges avec les zones marines qui l'entourent et participent ainsi à la variété de biotopes et à la richesse écologique du milieu. Limité à l'Ouest par le Grand Cul-de-Sac marin et à l'Est par la Rivière Salée, cette portion de territoire de Baie-Mahault est frangée de formations boisées (mangrove et forêt marécageuse) venues conquérir des



terres basses ennoyées de façon permanente ou saisonnière. Ces zones de transition entre milieu marin et milieu terrestre supportent une large palette de formations végétales dont les distributions sont influencées par leur proximité avec la mer ou avec les ravines et les cours d'eau douce.

A cet espace remarquable se rattache l'îlet à Christophe, petit îlet de mangrove à proximité du littoral dans l'axe de la rivière salée.

Accès au site : L'ensemble du site est accessible depuis le bourg de Baie-Mahault jusqu'aux zones ennoyées par des chemins ruraux et des chemins d'exploitation.



Source : BdOrtho IGN 2005, prise de vue mars 2004

Cartographie du site d'après les données SMVM



Sauf mention contraire, toutes les photos, cartes et illustrations ont été réalisées par EGIS EAU, 2010, tous droits réservés

POINTE MADELEINE BAIE A CHAT – MANCHE A EAU – ILET-CHRISTOPHE

BAIE-MAHAULT



Synthèse

Typologie du site (issue R146-1 du CU) ¹ :	Intérêts écologiques :  (zone humide),  (mangroves)
---	--

Justification du classement	Paysage remarquable ou caractéristique du patrimoine naturel et culturel du littoral	Oui
	Site nécessaire au maintien des équilibres biologiques	Oui
	Site présentant un intérêt écologique	Oui

Etat du site	
Etat des lieux du paysage (préservé / altéré / très altéré)	Préservé
Valeur paysagère (quotidienne / importante / majeure)	Quotidienne
Qualité écologique (faible / moyenne / forte)	Forte
Importance culturelle (faible / moyenne / forte)	Moyenne
Principaux usages et activités sur le site :	
Activités nautiques, randonnées, agriculture...	
Pressions et menaces	
Pressions naturelles (faibles / moyennes / fortes)	Faibles
Pressions chimiques (faibles / moyennes / fortes)	Moyennes
Pressions physiques (faibles / moyennes / fortes)	Faibles
Sources de pollution et éléments disqualifiants	
-	
Protections, inventaires, labels, ...	

¹ Cf notice d'accompagnement (p.14)

ZNIEFF terrestre de type 1, acquisition conservatoire du littoral

Propositions de modifications du périmètre du site

Extension du périmètre	Non
Déclassement / pastillage	Espaces agricoles (287 ha)



Cette pointe s'étire à travers les terres ennoyées et offre de somptueux points de vue sur le Grand Cul-de-Sac Marin. En arrière de la mangrove, des prairies et des champs de canne à sucre s'étendent jusqu'aux zones urbaines de Baie-Mahaut



L'îlet Christophe situe à environ un kilomètre au large de l'Espace Remarquable de « Pointe Madeleine – Baie à Chat – Manche à Eau ». On devine en arrière l'îlet Fajou.





L'îlet à Christophe est habité depuis les années 1970 ; le résident bénéficie d'une autorisation d'occupation temporaire et protège de fait l'îlet des visiteurs qui voudraient porter atteinte à sa faune.



La Baie de la Manche à Eau est isolée du Grand Cul-de-Sac Marin par la mangrove qui l'entoure et ne laisse qu'un étroit passage vers la Rivière Salée. En arrière plan, on devine le pont de la Gabarre.

2 Diagnostic du site

2.1 Les paysages

Motifs du paysage : (mots clés)	Anse, baie, bâti résidentiel, cours d'eau, estuaire, îlet, jardins créoles, mangrove et forêt humide, marais, monocultures, pointe, prairie
Valeur paysagère : (Quotidienne, importante, majeure)	Quotidienne pour les habitants des quartiers proches et les usagers de l'anse Dumont.
Autres ERL présentant de fortes similarités en terme de motifs paysagers	Pointe la Rose - Ilet Fortune, de la Rivière Moustique à la Grande Rivière à Goya, Pointe de Roujol

Unité géographique paysagère correspondante

Ce site s'inscrit dans l'Unité Géographique paysagère PAYS 1 B² correspondant aux « Abords marécageux de Pointe-à-Pitre ».

Ce paysage s'établit sur un vaste piémont entaillé de multiples vallées et vallons à fonds humides. Le territoire de Baie-Mahault est fortement urbanisé, notamment par les aménagements lourds de la zone industrielle de Jarry-Houëlbourg. La transition entre la terre et la mer est estompée et la colonisation de la frange littorale par la mangrove reflète une adaptation au milieu marin.

Visibilité du site

On peut apercevoir le site depuis la RN11 entre Baie Mahault et l'aéroport. Les points de vue sont restreints et fugitifs.

Les principaux points de visibilité du site sont depuis la pointe Saint-Vaast à l'Ouest mais également depuis la mer et depuis les hublots des nombreux avions qui survolent à basse altitude ce site.

Structures paysagères et spécificités

Zone de contrastes et d'échanges entre d'une part un milieu terrestre largement anthropisé et voué à l'agriculture, d'autre part des zones humides, milieux de richesses et d'influences variées, s'ouvrant et participant à la qualité et à la richesse du Grand Cul-de-Sac, ce site présente une qualité paysagère remarquable.

On peut ainsi distinguer deux secteurs : celui des abords de la Rivière Salée et de la frange Nord du site et celui de l'îlet Christophe à la naturalité forte et que l'on peut juger de remarquable.

La zone terrestre centrale marquée par l'agriculture et l'urbanisation aux abords du site n'a quant à elle rien de remarquable d'un point de vue paysager.

² Cf. Première phase de l'étude – Unité Géographiques fonctionnelles – Les paysages de l'archipel de la Guadeloupe (p.37)



Ce site constitue une ouverture verte sur le Grand Cul de Sac marin depuis la RN11 et les quartiers avoisinants.

Etat des lieux du paysage

Ce paysage fortement marqué par l'activité agricole est assez fréquenté et sa qualité est menacée par la pression urbaine environnante.

En résumé, si sur le site en lui-même, le paysage est bien préservé, les points de vue depuis le site sont marqués par la pression urbanistique qui altère le caractère naturel de ce secteur.

2.2 Importance patrimoniale

L'îlet Christophe est devenu célèbre grâce aux écrits du Père Labat, célèbre chroniqueur de l'époque. C'est sur cet îlot que les hommes pratiquaient la chasse à la tortue. Le nom de Christophe lui aurait été attribué par des Français initialement installés sur l'île de Saint-Christophe, devenue Saint-Kitts, avant qu'ils ne découvrent la Guadeloupe, un siècle après les Espagnols. En débarquant sur ce « caillou », ils l'auraient spontanément dénommé Christophe et y auraient rencontré les Amérindiens.

2.3 Caractéristiques écologiques

Liste des écosystèmes naturels rencontrés sur le site

Ce site recèle une richesse floristique écologique évidente que l'on peut mesurer à travers la variété des formations végétales présentes mais dont on ne développera ci-après qu'une brève synthèse sans préciser davantage le détail des multiples influences et la variété des faciès qui résultent des rencontres subtiles et répétées des ravines, des rivières, de la mer et de la Rivière Salée...

Les formations de mangrove et des marais

Cette formation couvre l'essentiel du profil littoral s'ouvrant sur le Grand Cul-de-Sac Marin et concerne majoritairement les formations fortement soumises à l'influence marine se développant le long de la Rivière Salée et autour de la Manche-à-Eau. Le Palétuvier rouge (*Rhizophora mangle*)

compose l'essentiel des ces faciès en compagnie duquel le Palétuvier gris (*Laguncularia racemosa*) et le Palétuvier blanc (*Avicennia germinans*) apparaissent en retrait des premières lignes de conquête avec des contraintes d'inondation et de salinité moindres.

Entre la Manche-à-Eau et la Rivière Salée, la mangrove laisse la place à des espaces ouverts d'importance variable conquis par une formation herbacée à Fougère dorée (*Acrostichum aureum*) ou Herbe à Couteau (*Cladium mariscus*). Ces marais saumâtres constituent une forme dégradée de la mangrove maintenue artificiellement par l'homme (incendies...)

La forêt marécageuse

En arrière des ces formations soumises à une influence marine s'étendant profondément vers les milieux exondés, peuvent apparaître de petites poches de forêts marécageuses. Leur distribution est liée aux ravines et aux petits cours d'eau qui, selon une amplitude liée au volume d'eau drainée, soustraient ces zones humides à l'influence saline.

Le fond de l'Anse Christophe, de la Baie-à-Chat et le secteur de réception des eaux de la Ravine Cosse en amont de la Manche-à-Eau accueillent ainsi des faciès plus ou moins riches composés notamment des Mangle médaille (*Pterocarpus officinalis*), Cachiman cochon (*Annona glabra*), Galba (*Callophylum callapa*), Bois Baguette (*Myrcia spendens*) et du cortège d'épiphytes qui leur est lié (Broméliacées, aracées...).

L'îlet à Christophe

L'îlet à Christophe et les deux petits îlets voisins sont couverts par la forêt littorale et la mangrove. La végétation est dense et se caractérise par une strate arborée omniprésente.

L'intérêt écologique est perceptible par les colonies d'ardéidés qu'il abrite et plus généralement par la richesse de son avifaune. Hérons verts, bihoreaux, kios, aigrettes, pélicans, frégates, foulques, petits rapaces ont pu notamment être aperçus, et de la faune marine. Notons encore la présence signalée de racoon dans ces milieux, et du pic noir, espèce endémique de la Guadeloupe.





Au premier plan, la RN11, à l'Ouest les terres agricoles et au Nord, la mangrove.

Complémentarité et articulation du site, fonction forte pour l'équilibre des milieux naturels

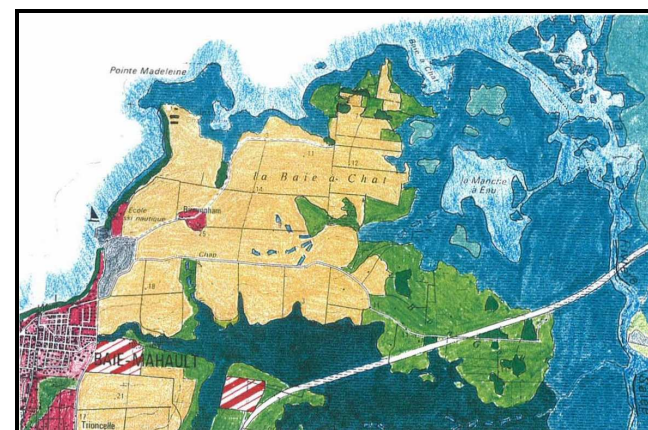
La variété des influences offre sur ce site une multitude de milieux différents qui se déclinent entre terre et mer, entre forêt et prairie et entre ravine et rivière salée...











Ce site bordant le Grand Cul-de-Sac Marin est enchâssé entre le site de « Belle Plaine » à l'Est et celui de « la Gabarre » au Sud. Il existe un lien fort de complémentarité hydraulique et hydrologique entre les Cul de Sac marin via la Rivière Salée.

Les zones humides jouent un rôle déterminant en tant que nurseries pour les mollusques, crustacés et poissons. La qualité et la variété de biotopes rassemblés dans ce site lui confèrent un rôle essentiel pour le fonctionnement et la richesse du Grand Cul-de-Sac Marin.

Ce site regorge de niches écologiques, de zones de refuge, de reproduction, de nourrissage et d'élevage qui s'offrent ainsi à une faune dont la richesse est liée aussi à la proximité du Grand Cul-de-Sac Marin.

Situé à près d'un kilomètre au large de la côte, l'îlet Christophe est une zone de refuge d'exception accueillant les espèces les plus sensibles.



 Cordon sableux	 Marais d'eau douce et prairies humides
 Côte rocheuse basse	 Forêt sèche, bois sec
 Côte à falaise	 Friches, végétation rabougrie
 Récif corallien	 Prairies, surfaces en herbe
 Mare, cours d'eau	 Cultures agricoles
 Mangrove	 Zones urbanisées
 Forêt marécageuse	 Zones en cours d'urbanisation
 Marais saumâtres	

Unités écologiques (issues de l'atlas ADUAG – DIREN, 1993)

Etat de préservation du milieu naturel

Malgré une apparente préservation du milieu naturel, il est à craindre que ce site soit exposé à une pollution portée par les canaux dont celui de la Rivière Salée située au contact direct de la ville, de ses effluents et de sa vaste décharge d'ordures ménagères. L'îlet à Christophe est davantage

préservé. En effet, la dynamique des populations faunistique et floristique, ainsi que les compétitions inter et intra spécifiques peuvent être réalisées sans nuisance anthropique. Une unique habitation est présente sur l'îlet mais n'exerce pas de pression sur la dynamique écologique.

Ce milieu naturel est fragmenté par le passage de la Nationale 11 passant au Sud de la Manche à Eau et marqué par l'influence de l'aéroport et de l'urbanisation.

2.4 Caractéristiques abiotiques du site

Réseau hydrographique

Cette zone humide est influencée par l'écoulement de plusieurs cours d'eau : la Rivière Salée en limite Est et les ravines à Gosse, de Vieille Terre, et Digue.

Données / indicateurs de qualité des eaux

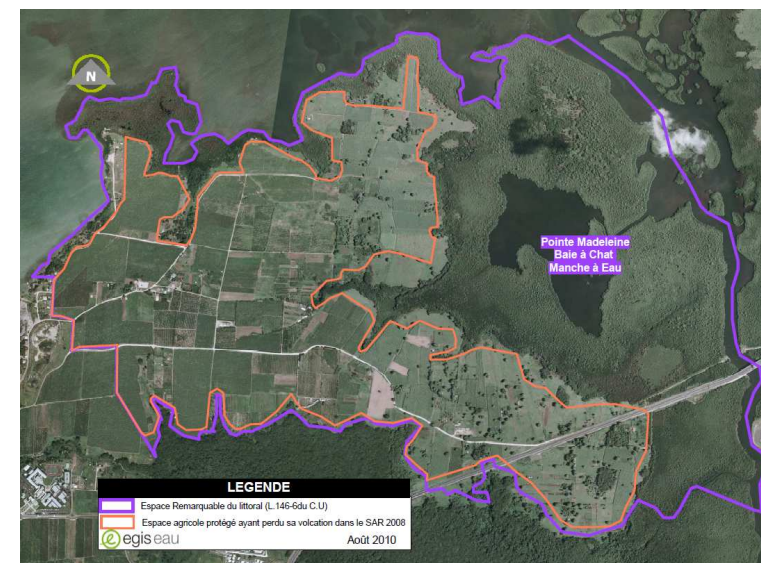
Le réseau hydrographique dans ce secteur est marqué par une dégradation de la qualité des eaux par les matières en suspension, les produits phytosanitaires, les rejets domestiques et industriels.

Caractéristiques géologiques et morphologiques du site

Les variations du niveau de la mer ainsi que les conditions hydrodynamiques ont donné naissance le long des côtes orientales de Basse-Terre et occidentales de Grande Terre à des dépôts peu ou pas remaniés par la mer. Il s'agit de terrasses fluviatiles et des zones dites de vases à palétuviers bien développées au niveau des embouchures des cours d'eau qui se jettent dans le Petit et le Grand Cul de Sac Marin.

3 Activités, usages et services rendus

Activités primaires



Terres agricoles sur le site

L'ensemble des terres exploitables ont été défrichées à des fins agricoles pour la culture de la canne. Dans les espaces plus reculés, ou plus chahutés, de la prairie les remplacent. Les abords des zones humides peuvent accueillir des cultures vivrières (jardins créoles). Dans cet espace rural, quelques constructions (remises de matériel agricole, habitat) apparaissent çà et là. Notons également la présence d'un bâtiment d'élevage hors sol au niveau de Birmingham



Cet état de fait est lié à une superposition de classement présentant des problèmes de compatibilité au SAR de 2001 : simultanément espace agricole et espace remarquable du littoral.

On constate que près de 287 ha d'espaces agricoles étaient protégés au SAR 2001 et ne le sont plus dans le projet de révision du SAR (approuvé par l'assemblée plénière du Conseil Régional en décembre 2010), car inclus dans le périmètre des L.146-6.



Terres agricoles de Baie à Chat

Fonction récréative

La pratique de la chasse a été relevée au sein de cet espace remarquable. Il existe une école de ski nautique à la Pointe Madeleine.

De part son éloignement de la côte et sa faible superficie, l'îlet à Christophe est assez peu fréquenté.

Espace naturel à vocation écologique

L'unique vocation de la mangrove est écologique :

Zone tampon pour les risques naturels : inondation, limitation de l'érosion des sols

Les mangroves et les marais sont des zones enclavées qui constituent des zones d'expansion des crues jouant un rôle important en cas de submersion marine ou d'inondation. Les formations à palétuviers sont aussi un moyen de protection contre l'érosion côtière.

Epuration des eaux

Les mangroves jouent un rôle fondamental de filtre naturel. Elles retiennent les particules en suspension et sont susceptibles de contenir certaines pollutions (nitrates, composés toxiques, micropolluants) évitant ainsi leur transfert vers les eaux du Grand Cul-de-Sac Marin.

4 Pressions et menaces

Risques naturels :

La position du site et sa morphologie en font une zone exposée aux aléas littoraux : surcôtes marines de 4 à 8 mètres en cas de marée de tempête ou de houle cyclonique

Pressions chimiques

Les activités agricoles intenses et l'usage d'intrants chimiques (engrais) génèrent une pollution diffuse néfaste pour le milieu naturel. De plus, l'influence urbaine de la zone de Jarry et de Pointe-à-Pitre est inquiétante pour l'avenir du site.

La décharge de Grand-Camp génère une lourde charge polluante et d'importantes nuisances qui pèsent sur l'environnement et tendent in fine à réduire sa richesse.

Par ailleurs, la localisation du site fait qu'il est soumis aux pressions urbaines de la conurbation pointoise : effluents industriels, domestiques...

Pressions anthropiques :

La mangrove et les zones humides du site subissent une pression cynégétique. Au-delà des prélèvements des espèces chassées, elle génère des dérangements pour la faune et une destruction de la flore au niveau des traces maintenues ouvertes. Les chasseurs sont quasiment les seuls à pénétrer cet espace.

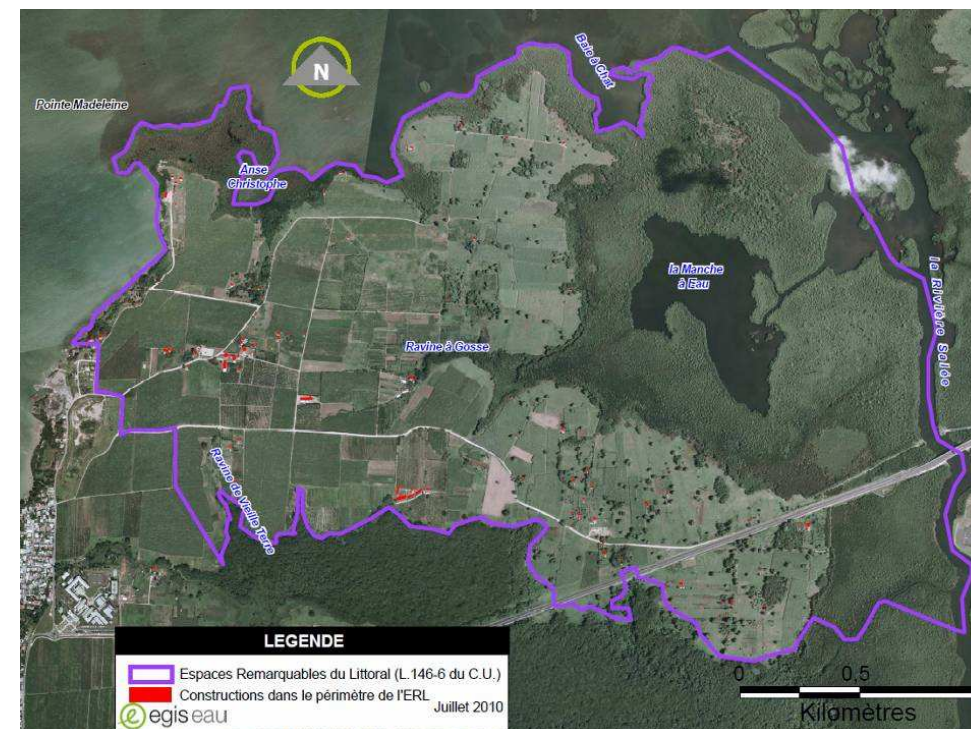
La proximité de la RN 11 et de l'aéroport avec un survol des avions à basse altitude génère des nuisances sonores importantes responsables d'un dérangement de la faune.

Urbanisation, étalement urbain



Outre cette anthropisation généralisée à des fins agricoles, le site subit une pression liée au développement urbain de l'agglomération pointoise. En effet, ce milieu d'exception est situé à proximité

des lourdes infrastructures (routes), superstructures (port-aéroport) et de l'important bassin d'habitat et des activités de Pointe-à-Pitre. Les constructions sur le site sont de l'habitat individuel, globalement bien entretenu et récent.



Construction dans le périmètre de l'espace remarquable

Vulnérabilité des paysages

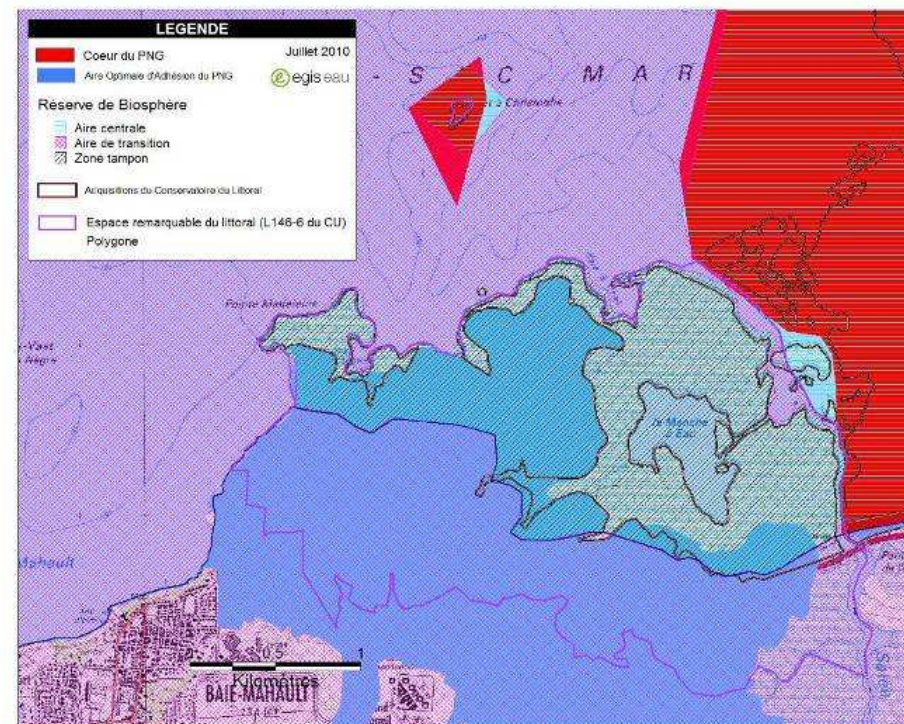
	Identification	Vulnérabilité	Réversibilité
Eléments disqualifiant (impacts avérés et répertoriés)	Constructions Pollutions chimiques Nuisances sonores (avion)	Forte Moyenne Faible	Impossible Difficile Possible
Facteurs de pression (indices de dévolution du paysage)	Pression urbaine des quartiers avoisinant (Birmingham)	Forte Moyenne Faible	Impossible Difficile Possible

Facteurs d'équilibre et évolutions observées

Le site est fortement marqué par l'agriculture et l'urbanisation qui semble avoir progressée depuis l'atlas communal DIREN – ADUAGE réalisé en 1998.

5 Outils de protection des milieux naturels, inventaires, labels

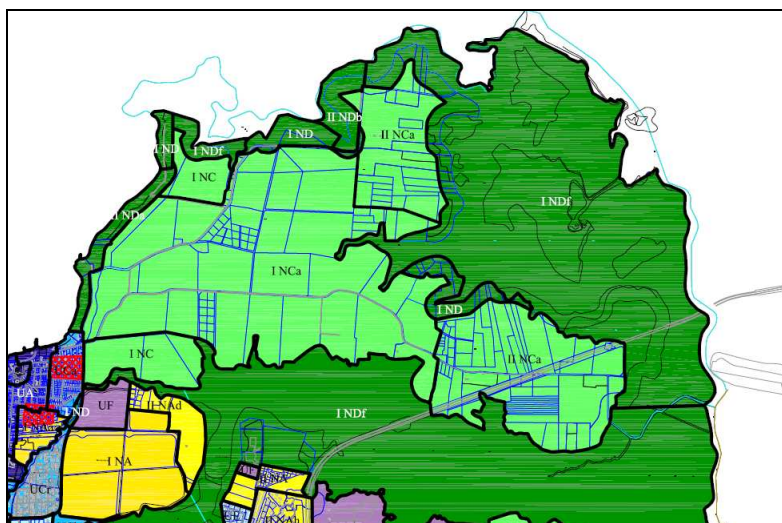
Protections au titre d'un texte international ou européen	Réserve de Biosphère	Zone tampon et aire de transition Aire centrale (Ilet à Christophe)
Outils de protection	Parc national de Guadeloupe	AOA et AMA
Outils de protection par la maîtrise foncière	Acquisition du Conservatoire du Littoral	Les différents secteurs de mangrove et l'îlet à Christophe : <ul style="list-style-type: none"> • 19 ha pointe Madeleine • 168 ha Manche à l'eau • 1 ha Ilet à Christophe



Outils de protection et de gestion

6 ZONAGE DU POS / PLU - SMVM

Au sein de l'ERL	Zone naturelle : IND et IIND Zone agricole : INC et IINC
Secteurs limitrophes	Le site est à proximité d'une zone ouverte à l'urbanisation



Extrait du zonage réglementaire du POS de Baie Mahault

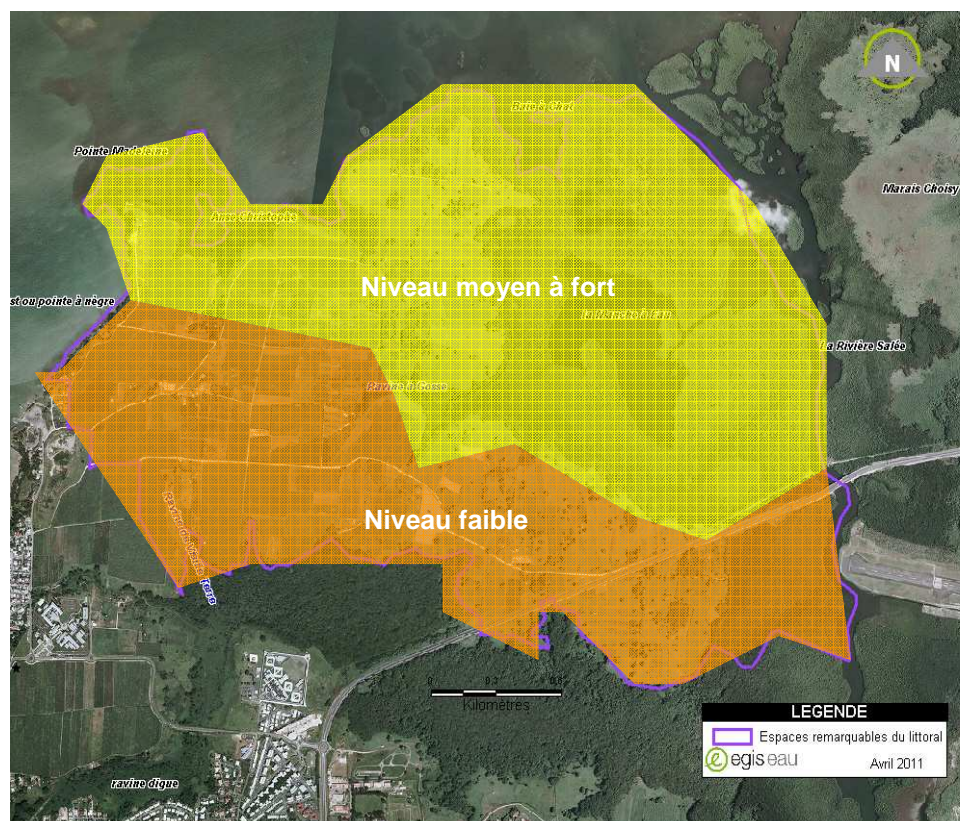
Il existe une incompatibilité entre le zonage du POS et le classement en espace remarquable. Un arbitrage doit être opéré entre le caractère agricole et naturel du site.

7 Evaluation des besoins

7.1 Besoins de protection

	Description	Niveau
Niveau de vulnérabilité	Pression urbaine au sein du site de plus en plus forte à mesure que se développe Baie Mahault et pression chimique due aux effluents urbains et agricoles.	Fort
Importance des protections actuelles	Ilet Christophe est sous protection forte : cœur du PNG Les deux tiers du site au Nord sous protection forte (acquisition du conservatoire du littoral) à Moyenne (RAMSAR, zone tampon). Cette patrie comprend la quasi-totalité de la zone naturelle. Protection faible sur partie Sud : espaces agricoles.	Fort à faible
Niveau de sécurité des frontières	Urbanisation sur une petite partie de la frontière à l'Est du site. Urbanisation se propage à l'intérieur du site depuis cette zone.	Moyen

Besoins de protection	Besoins surtout sur la zone faiblement protégée car elle est en première ligne en ce qui concerne la pression d'urbanisation. La partie naturelle de cette zone devrait bénéficier des mêmes protections que la partie Nord. Faible sur îlet Christophe	Fort
-----------------------	--	------



Importance des protections actuelles

7.2 Besoins de restauration

	Description	Niveau
Niveau de dégradation	Les zones naturelles sont bien préservées au niveau paysager. Mais constructions sur espaces agricoles, pollutions chimiques (agricoles et urbaines) sur la totalité du site, route.	Fort
L'importance des fonctions naturelles assurées	Milieu écologique important car relictuelle. Rôle de transition entre milieu marin et terrestre. Mangrove : zone importante de reproduction, de nurserie, de refuge pour de nombreuses espèces.	Fort
L'importance des fonctions d'aménités	Site de pêche locale : fonction culturelle Agriculture Zone d'expansion des crues Limitation de l'érosion des sols Rôle d'épuration des eaux	Fort
Besoins de restauration	Il semble crucial pour le milieu de limiter les pollutions et les atteintes qui le touchent. Cependant cela paraît très difficile car les éléments disqualifiants sont irréversibles et les pollutions sont diffuses.	Fort





7.3 Besoins de gestion

Il n'y a pas de gestionnaire identifié sur le site »Baie à Chat – Manche à eau ».

Une gestion du site peut être envisagée pour l'ouvrir, en fonction de sa tolérance, à la fréquentation du public à des fins éducatives permettant une assimilation du fonctionnement du milieu et de sa fragilité.

Cette zone verte pourrait donc être distinguée selon deux périmètres. Un secteur périphérique susceptible d'accueillir le public sous certaines conditions, et une zone centrale où la protection effective du milieu devra être affirmée.

L'îlet Christophe est sous la gestion du PNG.

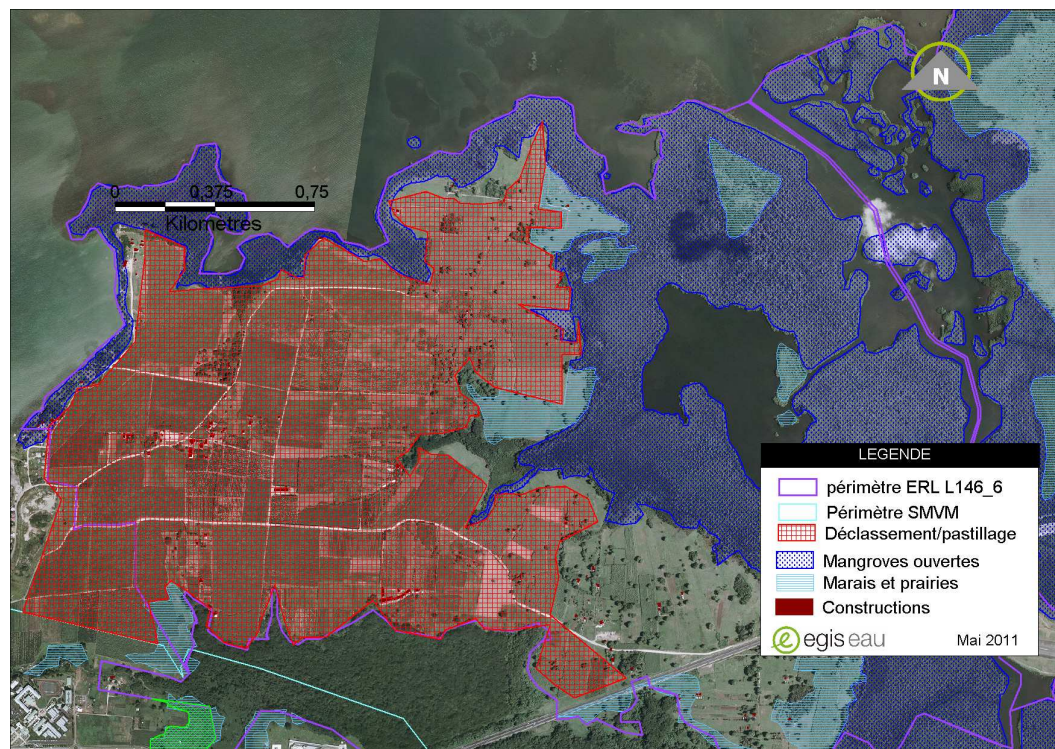
8 Projet de modification du périmètre des sites

287 ha d'espaces agricoles étaient protégés au SAR 2001 et ne le sont plus dans le projet de révision du SAR (approuvé par l'assemblée plénière du Conseil régional en décembre 2010) car inclus dans le périmètre des L.146-6. Ce classement n'autorise pas la mise en place d'aménagements agricoles. Il est ainsi proposé d'exclure 233 ha de ces espaces au classement en ERL, en rouge sur la carte, du périmètre du site conformément au SAR/SMVM 2011. Ils pourraient bénéficier en remplacement d'un classement destiné aux zones agricoles tel que celui de Zone Agricole Protégée (ZAP) afin de les protéger de l'urbanisation.

	ERL d'origine	Extension(s)	Déclassement(s) pastillage(s)	Total ERL
Surface (ha)	631		249	382

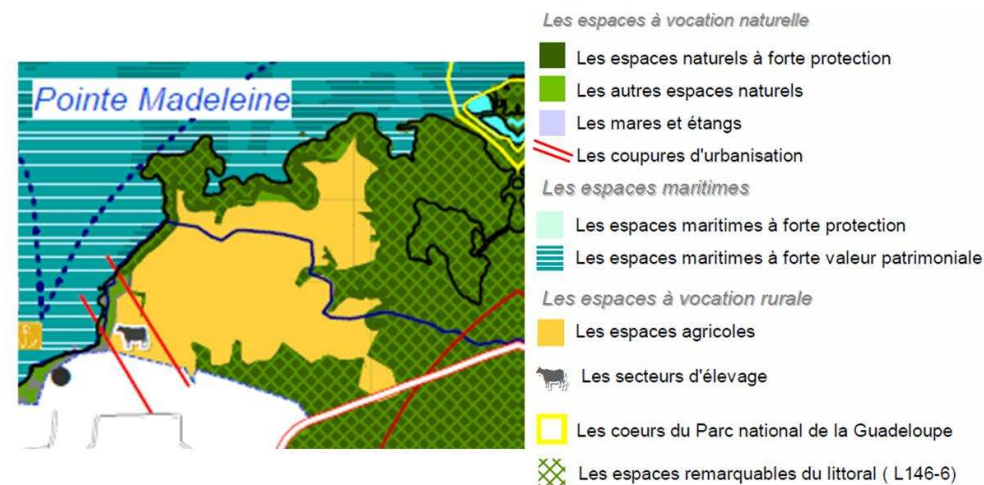
POINTE MADELEINE BAIE A CHAT – MANCHE A EAU – ILET-CHRISTOPHE

BAIE-MAHAULT



Projet de modification du périmètre

Cette proposition de modification est compatible avec le SAR/SMVM 2011 (adopté lors de la séance du 24/05/11).



Ce site compte des milieux naturels qui nécessitent une protection forte ainsi que des espaces agricoles qui ont été sortis du périmètre de l'ERL dans le SAR/SMVM 2011.

