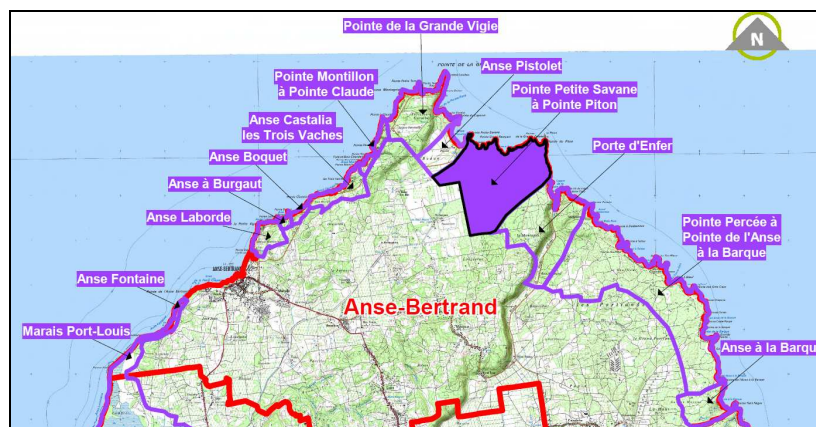




## 1 Carte d'identité du site

|   |   |
|---|---|
| Identifiant cartographique                      | 10 111  |
| Superficie                                      | 316 ha  |
| Site inscrit en ERL au SMVM 2011                | En partie                                       |
| Site recensé dans l'atlas ADUAG 1995/98         | Oui   |
| Unité géographique fonctionnelle correspondante | UG 8A : Les falaises du Nord de la Grande-Terre |
| Organismes impliqués dans la gestion            | -   |

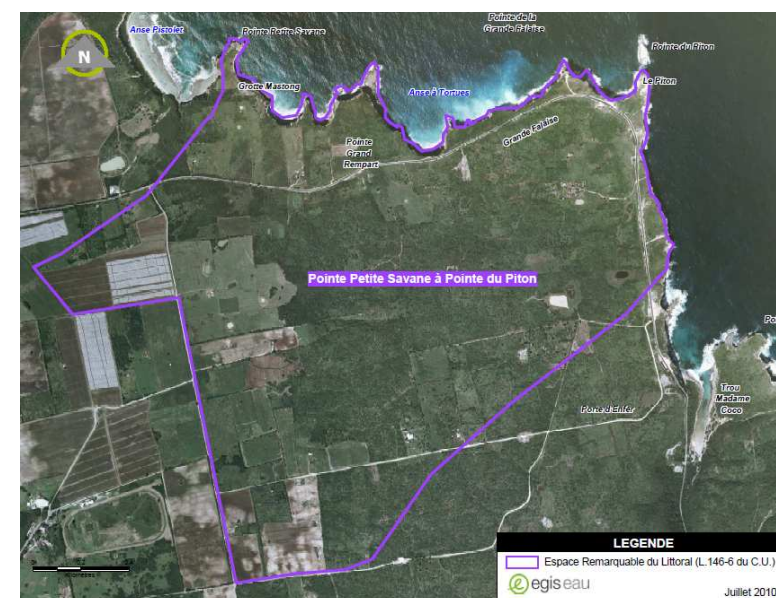
### Localisation du site



Cette séquence de hautes falaises s'intercale entre l'Anse Pistolet et le site de la Porte d'Enfer. Orientée plein Nord, elle forme une marche dans cette portion orientale du littoral septentrional de la commune d'Anse Bertrand.

Même si d'évidence il est difficile d'individualiser un site sur ce profil rocheux, les auteurs des Atlas communaux ont retenu cette succession de falaises tant elles sont caractéristiques du Nord Grande-Terre et tant elles offrent, par leur puissance, une qualité paysagère de premier intérêt. Cette côte se présente comme une succession de pointes plus ou moins rognées, ponctuant de petites anses très ouvertes, aux contours imprécis.

**Accès au site :** Le profil escarpé du littoral ne permet pas d'accéder au pied de falaises. Les plateaux et leur bordure en tête de falaises sont plus ou moins accessibles depuis la RD 122 dont le tracé est dessiné, par séquences, en corniche.



Source : BdOrtho IGN 2005, prise de vue mars 2004

**Cartographie du site d'après les données SMVM**



## Synthèse

|   |  |  |  |
|---|--|--|--|
| Typologie du site (issue R146-1 du CU) <sup>1</sup> : |  | Intérêts écologiques : <input type="checkbox"/> (a) (plage et falaises) et <input type="checkbox"/> (b) (zone boisée proche du rivage) |  |
| Justification du classement en ERL                    | Paysage remarquable ou caractéristique du patrimoine naturel et culturel du littoral | Oui  |  |
|   | Site nécessaire au maintien des équilibres biologiques                               | Oui  |  |
|   | Site présentant un intérêt écologique  | Oui  |  |

| Etat du site  |            |
|---|------------|
| Etat des lieux du paysage (préservé / altéré / très altéré) | Préservé   |
| Valeur paysagère (quotidienne / importante / majeure)       | Importante |
| Qualité écologique (faible / moyenne / forte)               | Forte      |
| Importance culturelle (faible / moyenne / forte)            | Moyenne    |
| <b>Principaux usages et activités sur le site :</b>         |            |
| Récréative et agricole                                      |            |
| Pressions et menaces  |            |
| Pressions naturelles (faibles / moyennes / fortes)          | Faibles    |
| Pressions chimiques (faibles / moyennes / fortes)           | Moyennes   |
| Pressions physiques (faibles / moyennes / fortes)           | Moyennes   |
| <b>Sources de pollution et éléments disqualifiants</b>      |            |
| Résidences, espaces agricoles                               |            |

<sup>1</sup> Cf notice d'accompagnement

| Protections, inventaires, labels, ...                               |     |
|---|-----|
| FDL, AMA et AOA du PNG  |     |
| Organismes impliqué(s) dans la gestion et l'aménagement du site : - |     |
| Propositions de modifications du périmètre du site                  |     |
| Extension du périmètre  | Non |
| Déclassement / pastillage   | Non |



Photo aérienne de la Pointe du Piton

Le tracé de la RD 122 longe la ligne de falaises. Tout comme la Pointe de la Grande Vigie, la Pointe du Piton atteignant presque 30 mètres, semble témoigner de l'ancienne ligne côtière depuis fortement rognée par l'Atlantique.



*Photo aérienne des deux Anses après la Pointe Petite Savane*

Deux petites anses échancrées sont tapissées en leur fond de langues de sable auxquelles se mêlent des éléments rocheux de tailles inégales.



*Photo aérienne de la Pointe Grand Rempart*

La Pointe Grand Rempart sépare ces deux anses de l'Anse à Tortue. Epanouie et largement ouverte, elle accueille dans un renforcement une petite plage de sable fin.

## 2 Diagnostic du site

### 2.1 Les paysages

|   |   |
|---|---|
| <b>Motifs du paysage :</b><br>(mots clés)                                       | Anse, bâti résidentiel, falaise, forêt, fourrés / broussailles, îlet, mare, monocultures, plateau, pointe, prairie  |
| <b>Valeur paysagère :</b><br>(Quotidienne, importante, majeure)                 | <b>Importante</b> par la qualité des paysages et des points de vue et par son rôle de tampon pour la Pointe de la Grande Vigie.   |
| <b>Autres ERL présentant de fortes similarités en terme de motifs paysagers</b> | Anse à la Barque - Ravine Petit Nègre, Pointe Montillon à Pointe Claude, Anse Pistolet, Pointe Percée à Pointe de l'Anse à la Barque, Pointe de la Grande Vigie, Ravine Cybèle, Anse Sainte Marguerite - Pointe Sainte-Marguerite à la Baie du Nord Ouest, Anse Gros Morne, Gueule Grand Gouffre, Anse Coq, Anse Bois d'Inde, Pointe Cavalle, Grosse Pointe |

### Unité géographique paysagère correspondante

Ce site s'inscrit dans l'Unité Géographique paysagère PAYS 7 C correspondant à l'extrémité Nord de la Grande-Terre.

Le site annonce celui de la grande Vigie avec de hautes falaises plongeant dans l'océan Atlantique. La nature impressionne par sa beauté et sa violence. La limite paysagère entre le milieu terrestre et le milieu marin est donc brutale et induit l'expression d'une typologie endémique au site.

*Vue sur la Pointe de la Grande Vigie depuis le site*







## Visibilité du site

On accède au site par RD 122 et par une série de chemins desservant les habitations et parcourant les espaces agricoles. La route offre de nombreux points de vue sur les falaises du site et sur les autres espaces à proximité. Depuis la mer, on profite d'un point de vue intéressant sur les hautes falaises calcaires.

## Structures paysagères et spécificités

A l'image de l'ensemble de cette côte Nord-Est constituée de hautes falaises battues par l'océan Atlantique.



*Pointe du Piton – avancée rocheuse détachée du littoral*



*Les hautes falaises atlantique du site*



Les falaises plus ou moins rongées par l'océan participe pleinement à la qualité paysagère réputée de la Pointe de la Grande Vigie et de ses abords. Uniques dans l'archipel guadeloupéen par la hauteur de leurs parois plongeant avec un à pic vertigineux dans l'océan, ces falaises constituent un patrimoine naturel très intéressant où puissance et beauté se mêlent.

Sur ce littoral, le paysage est marqué par un contraste de formes et de couleurs entre le couvert végétal, la mer turquoise et de hautes falaises blanches dont la verticalité tranche avec l'apparente horizontalité des autres composantes.

## Etat des lieux du paysage

Le paysage est globalement préservé sur la bande littorale bien qu'il soit marqué par la présence de constructions et par l'activité agricole en arrière du site.

## 2.2 Caractéristiques écologiques

### Liste des écosystèmes naturels rencontrés sur le site

L'ensemble de ce site est impitoyablement balayé par de fréquents et puissants vents chargés d'embruns qui ne favorisent pas l'épanouissement de la flore. En ligne de falaises, les sommets sont coiffés d'une végétation rabougrie, parfois rase, composée principalement d'espèces herbacées et de quelques arbustes ou arbrisseaux. Les espèces fréquentes sont le Fleurit Noël bord-de-mer



(*Eupatorium integrifolium*), le Bois lait bord-de-mer (*Chamaesyce articulata*), le Croton (*Croton flavens*), une Cassia (*Chamoecrista abcordata*), le Raisinier (*Coccoloba uvifera*), le Bois bracelet (*Jacquina barbasco*), le Poirier (*Tabebuia pallida*), très abondant, la Liane à ravets (*Stygmaphyllon diversifolium*). Ces formes sont extrêmement prostrées ; les contraintes climatiques associées à des sols squelettiques ou presque inexistantes (présence en surface de la roche mère sous forme de dalles calcaires continues) ne permettent en effet pas un développement normal de la végétation. Ces contraintes peuvent être très fortes jusqu'à interdire tout développement de la végétation réduite alors à une simple pelouse rase et bien souvent pelée.

Plus à l'intérieur, se développe une végétation plus variée et plus élevée, moins soumise aux vents salés et installée sur des sols autrement plus évolués. Parmi les espèces présentes dans ces petits bois secs, citons le Bois bracelet, le Bois cannelle (*Cannella winterana*), le Petit coco (*Randia aculeata*), le Bois chandelle (*Amyris elemifera*), le Mapou gris (*Pisonia subcordata*), le Poirier, le Griff chat (*Pithecellobium unguis-cati*), le Bois flambeau noir (*Erithalis fruticosa*) et l'Olivier (*Byrsonima lucida*).

**Taillis xérophile à dominante d'épineux**



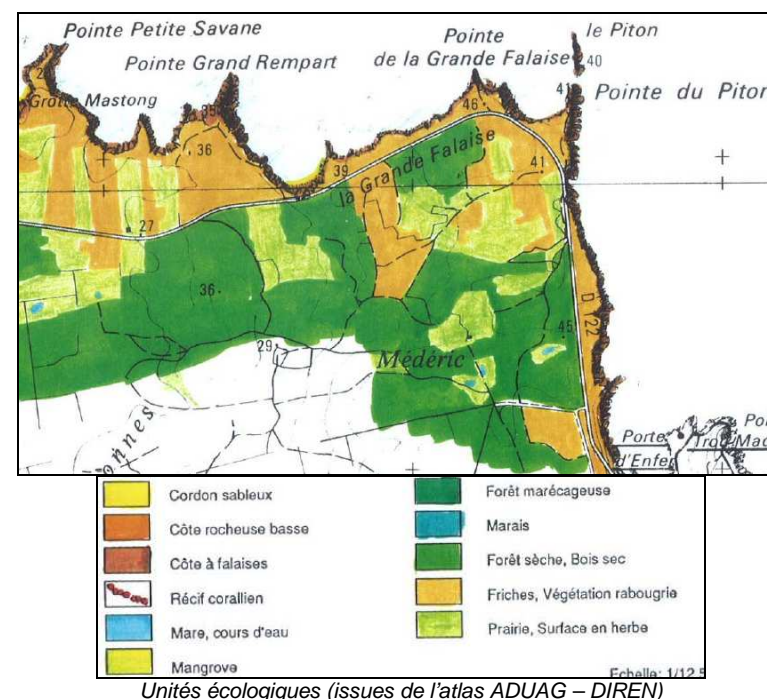
**Complémentarité et articulation du site, fonction forte pour l'équilibre des milieux naturels**

Malgré son aspect lunaire, cette séquence de hautes falaises offrent très ponctuellement un site où la concentration des oiseaux de mer est

importante. La roche du Piton, désolidarisée de la côte assure un site de repos, voire de nidification aux moines, pailles-en-queue, noddis, sternes... Ce rocher inaccessible permet aux oiseaux d'échapper à toute pression de prédation terrestre (rats, chiens...) et leur assure une quiétude, quelle que soit la fréquentation de la côte.

Ce site s'inscrit entre la Pointe de la Grande Vigie au Nord et le site de la Pointe Petite Savane à la Pointe du Piton.

*Il est important de préserver l'ensemble de ces milieux et leur connectivité pour maintenir la qualité écologique des forêts sèches.*





## Etat de préservation du milieu naturel

Ces falaises éloignées de toute zone urbaine, hostiles à toute activité humaine et protégées par une vaste bande continentale naturelle, ont gardé tout leur caractère, leur puissance et leur beauté.

## 2.3 Caractéristiques abiotiques du site

### Caractéristiques géologiques et morphologiques du site

Ce site se trouve dans l'unité géologique UG 8 correspondant aux calcaires de la Grande-Terre et de Marie-Galante.

Le profil original de ces côtes, qui n'est pas sans rappeler la coque d'un navire dont la Pointe de la Grande Vigie serait la proue, est né de la surrection puis du basculement de l'ensemble des plateaux du Nord.

Cette portion littorale encore relativement préservée des humeurs de l'océan par la Grande Pointe septentrionale, laisse apparaître, plus ou moins nettement selon les séquences, deux terrasses littorales émergées à environ 5 et 20 mètres. Ces deux formations en corniche témoignent des événements tectoniques successifs qui ont provoqué l'émersion de cette partie de la Grande-Terre, du Quaternaire au récent.

## 3 Activités, usages et services rendus

### Réseau hydrographique

Dans le périmètre de l'espace remarquable, on note la présence de plusieurs mares temporaires.

### Activités primaires

En retrait de cette première bande jouxtant la ligne de crête, les terrains plus profonds supportent une activité agricole se traduisant par leur mise en culture ou en pâture autour des points d'eau. La partie Ouest du site est consacrée aux activités agricoles.

## Fonction récréative :

Ces falaises très escarpées n'offrent aucune possibilité pour accéder à leur pied ou dans le fond des anses. Les touristes drainés par la RD 122 s'arrêtent pour contempler le magnifique spectacle de cette ligne rocheuse très découpée.

## Fonction naturelle du site

Le rôle écologique et les fonctions naturelles du site sont prédominantes sur la frange littorale (cf paragraphe caractères écologiques).

## 4 Pressions et menaces

### Causes naturelles :

L'érosion marine des falaises calcaires provoque un démantèlement générant en pied de falaises des zones d'éboulis où des blocs calcaires viennent parfois encombrer de petites langues de sable.

### Actions anthropiques

Déchets déposés ou jetés depuis les abords de la route départementale.





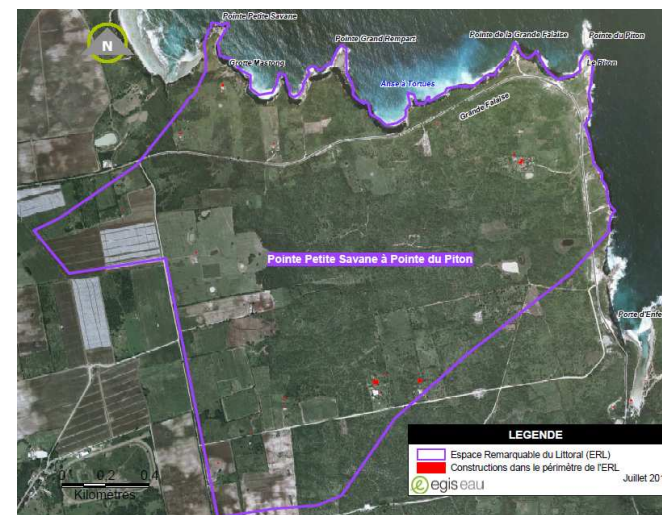


De façon indirecte l'homme pèse beaucoup sur l'environnement et on trouve de nombreux dépôts de déchets sauvages sur ce littoral en relation avec la proximité de la RD 122.

## Urbanisation, étalement urbain

Constructions dans le périmètre des Espaces Remarquables : quelques rares constructions, pourtant implantées très en retrait de la ligne littorale, ponctuent de façon très sensible ce panorama d'exception et soulignent l'extrême fragilité de cet ensemble paysager face à une urbanisation toujours redoutable. **Les routes sont indubitablement un facteur de progression de l'urbanisation.**

**Il existe un projet de centrale photovoltaïque au sol en retrait de l'espace remarquable au niveau du lieu-dit Médéric.** Ce projet aura une influence a priori importante sur le paysage et la fréquentation de cette zone aujourd'hui naturelle.



*Construction dans le périmètre de l'espace remarquable*

|   |  |
|---|--|
| Degré de réversibilité de ces occupations de l'espace | Difficile sauf si expropriation des occupants. |
|---|--|





Une des résidences au cœur du site a une ampleur particulière.

|   |                             |                             |
|---|-----------------------------|-----------------------------|
| <b>Outil de protection réglementaires</b> | Parc national de Guadeloupe | AMA et AOA                  |
|   |                             | Forêt Domaniale du Littoral |

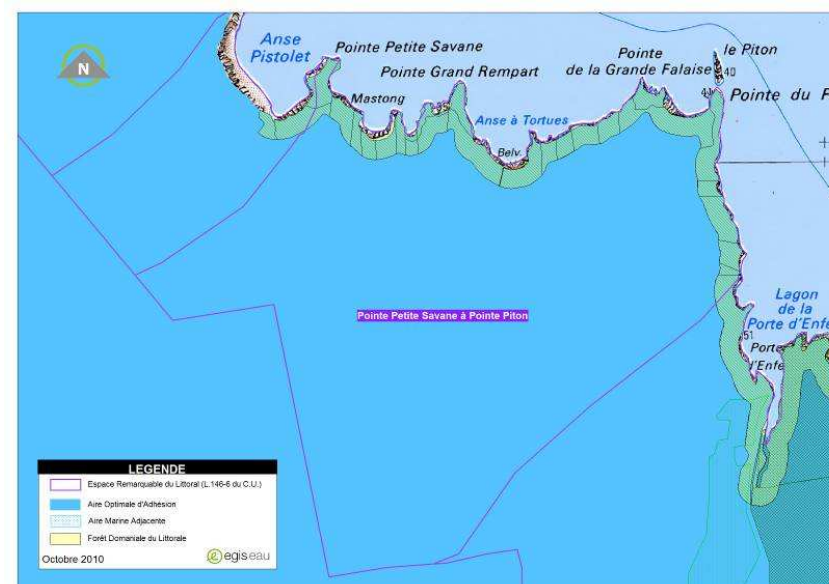
## Vulnérabilité des paysages

|   | Identification  | Vulnérabilité                     | Réversibilité                              |
|---|---|-----------------------------------|--|
| Eléments disqualifiants (impacts avérés et répertoriés) | Constructions dans le site et espaces à vocation agricole | Forte<br><b>Moyenne</b><br>Faible | Impossible<br><b>Difficile</b><br>Possible |
| Facteurs de pression (indices dévolution du paysage)    | Progression de l'urbanisation                             | Forte<br><b>Moyenne</b><br>Faible | Impossible<br><b>Difficile</b><br>Possible |

## Facteurs d'équilibre et évolutions observées

Le bâti résidentiel était déjà partiellement présent en 1995. Néanmoins, il semble avoir progressé ce qui laisse présager que la pression d'urbanisation n'est pas totalement maîtrisée sur ce secteur. La douzaine de constructions recensées sont apparemment à usage résidentiel avec une construction au centre du site qui se distingue par son isolement et son ampleur.

## 5 Outils de protection des milieux naturels, inventaires, labels ...



Outils de protection et de gestion



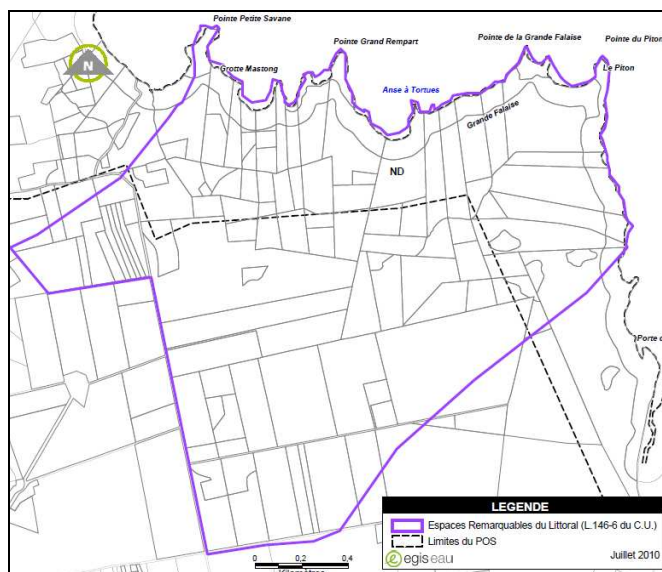




## 6 ZONAGE DU POS / PLU - SMVM

|  |  |
|--|--|
| Anse Pistolet  | Zone naturelle à protéger (IND)<br>Zone agricole (IINC)                            |
| Secteurs adjacents/limitrophes en cas de menace identifiée | Naturels ou agricoles. Peu de pression foncière directement sur l'emprise du site. |

Les zonages du POS présentés ici sont issus de la couche pos\_971 de 2006 réalisé par la DDE. La carte ci-contre n'a donc pas valeur réglementaire et ne tient pas compte des éventuelles révisions effectuées.



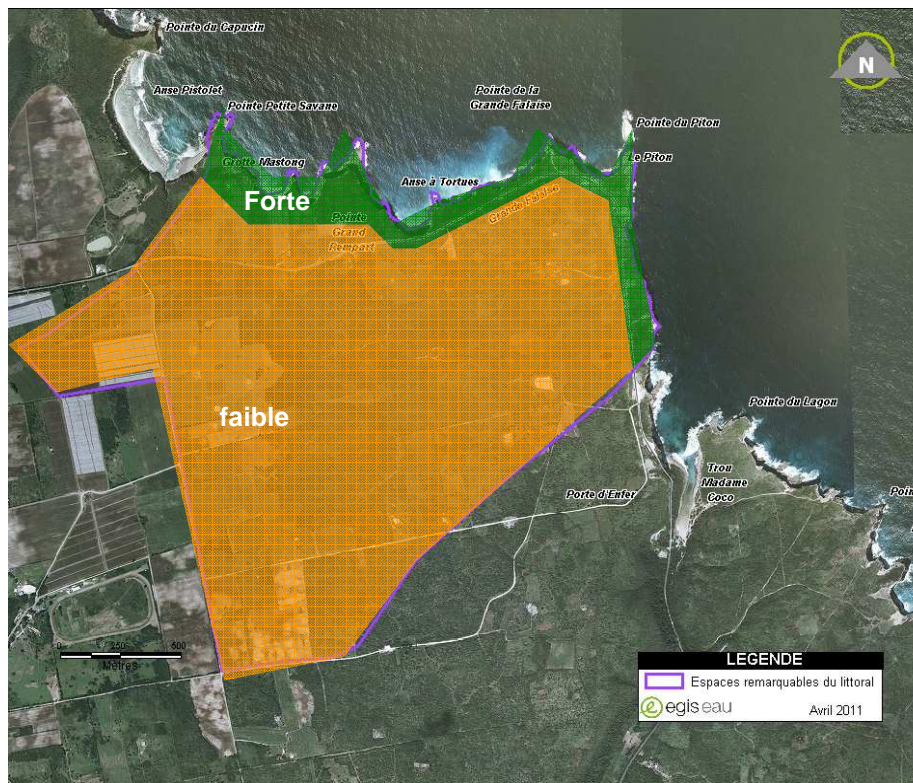
## 7 Evaluation des besoins

### 7.1 Besoins de protection

|                                      | Description   | Niveau         |
|--------------------------------------|---|----------------|
| Niveau de vulnérabilité              | Pression d'urbanisation modérée. Quelques constructions semblent s'être implantées sur le site ces dernières années.                                | Moyen          |
| Importance des protections actuelles | Niveau de protection moyen sur la zone des 50 pas géométriques : Forêt Domaniale du Littoral. La grande majorité du site est sous protection faible | Forte à Faible |
| Niveau de sécurité des frontières    | Pas d'urbanisation aux frontières   | Fort           |



|                       |   |        |
|-----------------------|---|--------|
| Besoins de protection | La majorité du site est faiblement protégée. De nouvelles protections permettraient de pérenniser le site et de maîtriser la pression d'urbanisation. | Faible |
|-----------------------|---|--------|



Importance des protections actuelles

## 7.2 Besoins de restauration

|  | Description  | Niveau |
|--|--|--------|
| Niveau de dégradation                          | Bon état de préservation du site. Cependant, quelques atteintes : dépôts de déchets sauvages, constructions.                             | Faible |
| L'importance des fonctions naturelles assurées | Végétation typique des falaises calcaires<br>Site de nidification de nombreux oiseaux de mer.<br>Continuité écologique avec d'autres ERL | Fort   |
| L'importance des fonctions d'aménités          | Fonction Paysagère forte<br>Pâtures et cultures  | Fort   |
| Besoins de restauration                        | Il semble qu'il y ait un besoin de restauration fort concernant les zones de dépôt de déchets sauvages.                                  | Fort   |

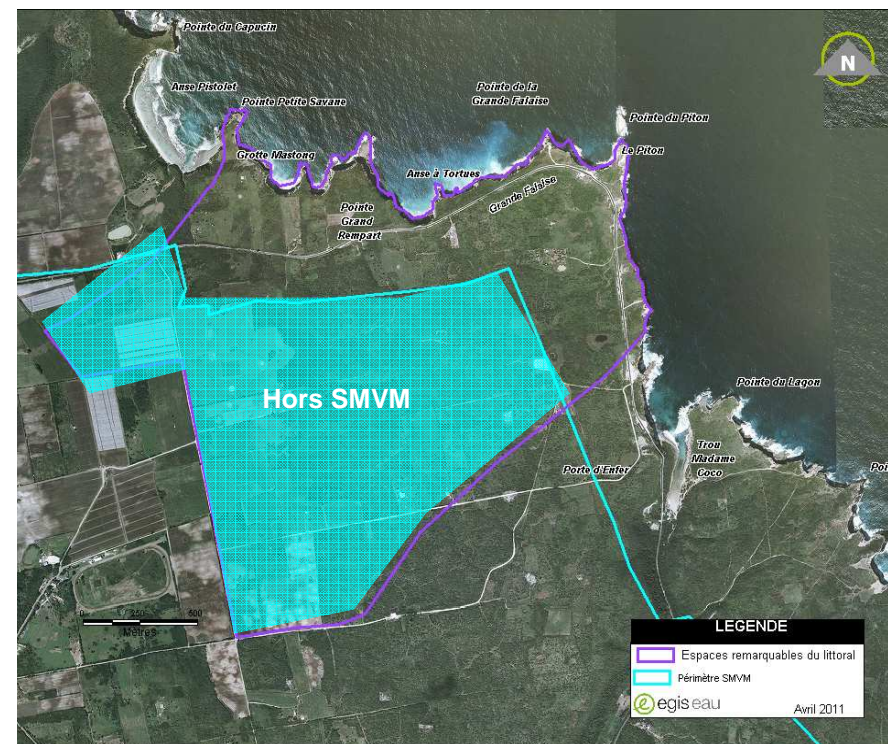
## 7.3 Besoins de gestion

L'espace littoral de Forêt Domaniale du Littoral est géré par l'ONF. Aucun gestionnaire n'est identifié sur le reste du site.  
Une gestion semble nécessaire pour la restauration du site par rapport aux décharges sauvages.



## 8 Projet de modification du périmètre des sites

Il n'y a pas de projet de modification du périmètre du site. Il faut préciser qu'une grande partie du site, en bleu sur la carte, se trouve en dehors du périmètre du SMVM. Un autre classement que celui d'ERL devrait être envisagé sur cette zone. Il est d'ailleurs à noter que la version 2011 du SMVM intègre cette incohérence et a sorti cette zone du périmètre des ERL..



Espace en dehors du périmètre SMVM

**Le périmètre classé en ERL est adapté au site à l'exception d'une partie qui est hors SMVM.**

