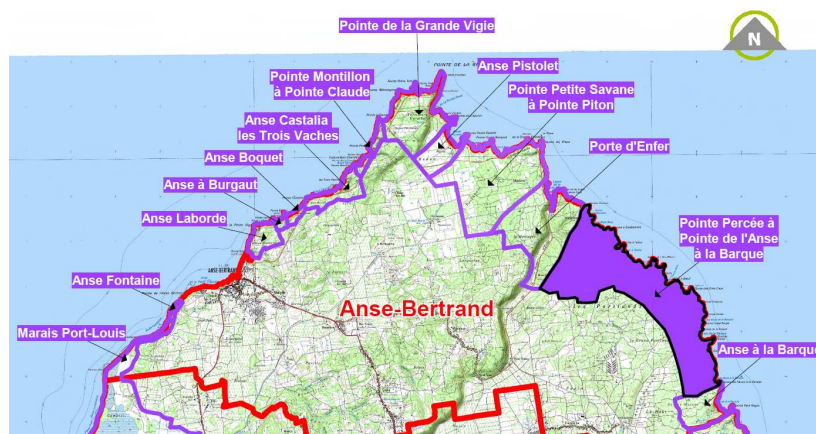




1 Carte d'identité du site

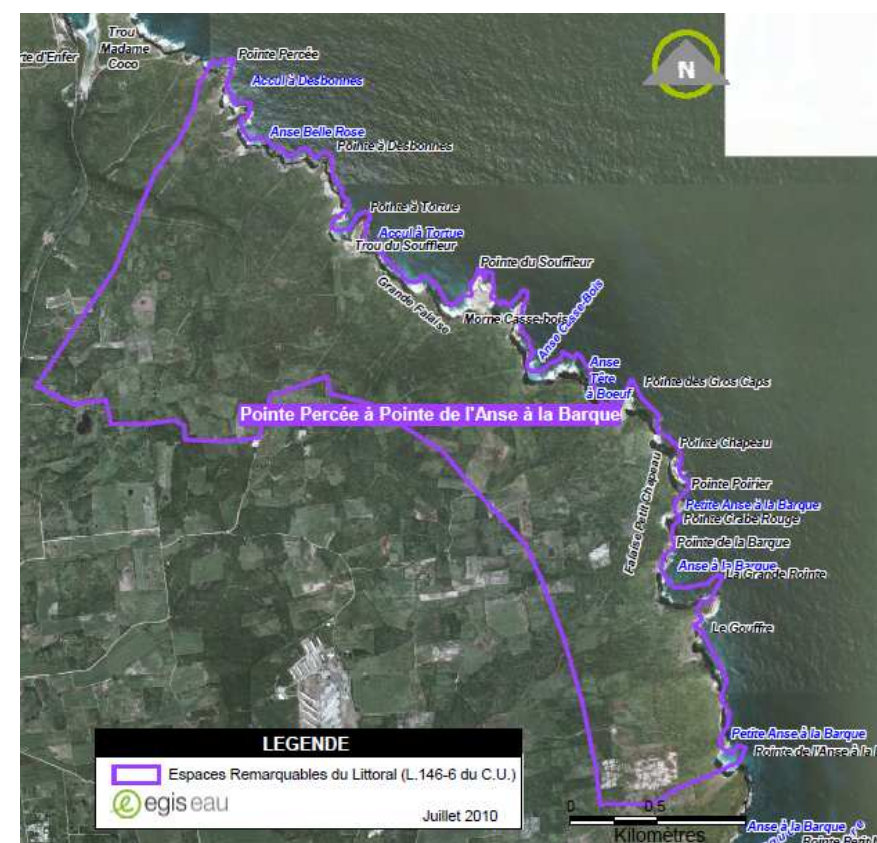
Identifiant cartographique	10 113
Superficie	522,5 ha
Site inscrit en ERL au SMVM 2011	En partie
Site recensé dans l'atlas ADUAG 1995/98	Oui
Unité géographique fonctionnelle correspondante	UG 8A : Les falaises du Nord de la Grande-Terre
Organismes impliqués dans la gestion	-

Localisation du site



Cet espace couvre une longue portion littorale du Sud-est d'Anse Bertrand. La séquence ici proposée rassemble plusieurs sites car il est apparu aux auteurs des Atlas communaux que ce littoral découpé en de nombreuses anses ou criques, ponctué d'autant de pointes rocheuses ou de petits caps,

présentait malgré tout une grande homogénéité et il s'avérait alors difficile de distinguer des sites tant ils présentaient de similitudes.



Source : BdOrtho IGN 2005, prise de vue mars 2004

Cartographie du site d'après les données SMVM

Sauf mention contraire, toutes les photos, cartes et illustrations ont été réalisées par EGIS EAU, 2010, tous droits réservés



Un profil rocheux haut, une accessibilité qui si elle n'est pas difficile n'en est pas pour autant aisée depuis les terres relativement peu cultivées, abandonnées à la fliche ou à une végétation sèche, une succession d'anses au fond desquelles on ne peut accéder, une végétation que l'on pourrait qualifier de monotypique tant les espèces rencontrées sont similaires tout le long du profil. Tous ces critères d'appréciation ont conduit à présenter l'ensemble de ce profil rocheux en une seule séquence plutôt que d'y différencier plusieurs sites, somme tout peu différents les uns des autres.

Les éléments essentiels composant ce linéaire côtier depuis la Pointe de la Porte d'Enfer sont : la Pointe Percée, l'Accul à Desbonnes, l'Anse Belle-Rose, la Pointe à Desbonnes, la Poinet à Tortue, la Pointe du Souffleur, l'Anse Casse-Bois, l'Anse Tête à Bœuf, la Pointe des Gros Caps, la Pointe Chapeau, la Pointe Poirier, l'Anse de la Barque, la Grande Pointe, le Gouffre, la Pointe de l'Anse à la Barque.

Accès au site : Cet ensemble de falaises est accessible en particulier depuis la Porte d'Enfer, bien desservie par la RD 122, où débute un itinéraire de randonnée longeant tout le profil côtier qui nous intéresse ici. Plusieurs autres chemins de traverse y mènent plus ou moins directement comme un chemin rural qui s'enfonce vers l'Anse à la Barque depuis le Moulin de la Mahaudière.

Synthèse

Typologie du site (issue R146-1 du CU) ¹ :		Intérêts écologiques : <input type="checkbox"/> a (plage et falaises) et <input type="checkbox"/> b (zone boisée proche du rivage)	
Justification du classement	Paysage remarquable ou caractéristique du patrimoine naturel et culturel du littoral	Oui	
	Site nécessaire au maintien des équilibres biologiques	Oui	
	Site présentant un intérêt écologique	Oui	

Etat du site	
Etat des lieux du paysage (préservé / altéré / très altéré)	Préservé
Valeur paysagère (quotidienne / importante / majeure)	Importante
Qualité écologique (faible / moyenne / forte)	Forte
Importance culturelle (faible / moyenne / forte)	Faible
Principaux usages et activités sur le site :	
Récréative et agricole	
Pressions et menaces	
Pressions naturelles (faibles / moyennes / fortes)	Faibles
Pressions chimiques (faibles / moyennes / fortes)	Faibles
Pressions physiques (faibles / moyennes / fortes)	Faibles
Sources de pollution et éléments disqualifiants	
Résidences, espaces agricoles	
Protections, inventaires, labels, ...	

¹ Cf notice d'accompagnement





FDL, ZNIEFF, AMA et AOA du PNG	
Organismes impliqués dans la gestion et l'aménagement du site : -	
Propositions de modifications du périmètre du site	
Extension du périmètre	Non
Déclassement / pastillage	Non

2 Diagnostic du site

2.1 Les paysages

Motifs du paysage : (mots clés)	Anse, côte rocheuse, falaise, forêt, formation géologique remarquable, fourrés / broussailles, mare, monocultures, plateau, pointe, prairie
Valeur paysagère : (Quotidienne, importante, majeure)	Importante par la qualité des paysages et des points de vue et par son rôle de tampon pour la Pointe de la Grande Vigie.
Autres ERL présentant de fortes similarités en terme de motifs paysagers	Anse à la Barque - Ravine Petit Nègre, Anse Pistolet, Pointe Petite Savane à Pointe Piton, Pointe de la Grande Vigie, Porte d'Enfer, Anse Piton, Ravine Cybèle, Anse Sainte Marguerite - Pointe Sainte-Marguerite à la Baie du Nord Ouest, Anse Gros Morne, Pointe du Cimetière, Gueule Grand Gouffre, Anse Bois d'Inde, Pointe Cavalle, Grosse Pointe

Unité géographique paysagère correspondante

Ce site s'inscrit dans l'Unité Géographique paysagère PAYS 7 C correspondant à l'extrémité Nord de la Grande-Terre.

Le site annonce celui de la grande Vigie avec de hautes falaises plongeant dans l'océan Atlantique. La nature impressionne par sa beauté et sa violence. La limite paysagère entre le milieu terrestre et le milieu marin est donc brutale et induit l'expression d'une typologie endémique au site.

Visibilité du site

Le site n'est que très peu visible depuis l'extérieur et n'offre des points de vue intéressants uniquement depuis la mer.

Structures paysagères et spécificités

Ces falaises font valoir une admirable beauté aux mille nuances, offrant de point en point de fantastiques paysages et des panoramas somptueux. A l'image de l'ensemble de cette côte Nord-Est constituée de hautes falaises battues par l'océan Atlantique.





Les falaises plus ou moins rongées par l'océan participe pleinement à la qualité paysagère réputée de la Pointe de la Grande Vigie et de ses abords. Uniques dans l'archipel guadeloupéenne par la hauteur de leurs parois plongeant avec un à pic vertigineux dans l'océan, ces falaises constituent un patrimoine naturel très intéressant où puissance et beauté se mêlent.

Sur ce littoral, le paysage est marqué par un contraste de formes et de couleurs entre le couvert végétal, la mer turquoise et de hautes falaises blanches dont la verticalité tranche avec l'apparente horizontalité des autres composantes.

Etat des lieux du paysage

Le paysage est globalement préservé sur la bande littorale bien qu'il soit marqué par l'activité agricole en arrière du site.

2.2 Caractéristiques écologiques

Liste des écosystèmes naturels rencontrés sur le site

Pointe de la Porte d'Enfer

La végétation est prostrée et seules quelques touffes de Romarin (*Strumpfia maritima*), de *Fimbristylis cymosa* bien calées dans des anfractuosités maculent cette première portion littorale. Plus en arrière, Raisinier (*Coccoloba uvifera*), Fleurit Noël bord-de-mer (*Chromolaena integrifolia*), Bois flambeau noir (*Erithalis fruticosa*), Patte à canard (*Wedelia trilobata*), Bois lait bord-de-mer (*Chamaesyce articulata*), et des Poiriers (*Tabebuia pallida*) se présentant sous une forme particulière (feuilles épaisses, presque succulentes) composent l'essentiel d'une végétation basse se développant sur un sol peu épais.

S'enrichissant de quelques espèces telles que le Bois bracelet (*Jacquinia barbasco*) ou le Bois Cannelle (*Canella winterana*), ce faciès se prolonge jusqu'aux abords de la Pointe Percée.

Pointe Percée

Le relief s'élève quelque peu à ce niveau. Les falaises dominent en effet l'océan de près de trente mètres. Leur base est soulignée par un bourrelet récifal surélevé formant une petite terrasse à une altitude d'un mètre environ, balayée par les paquets de mer. Aucune colonisation végétale n'apparaît sur ce rebord bas, pas plus que sur les pentes abruptes des falaises. Le haut des falaises est très ouvert également. Sur un sol squelettique limité par une roche mère omniprésente qui affleure en quasi-permanence sous forme de grandes dalles. En arrière, une végétation rase se compose du Romarin bord-de-mer (*Strumpfia maritima*), la Tiraille (*Borrchia arborescens*), qui coiffe les abords immédiats de la falaise, le plateau accueille une végétation basse, très diminuée où le Bois bracelet (*Jacquinia barbasco*) domine une végétation essentiellement composée de la petite herbe grasse (*Fimbristylis cymosa*), du Sporobole (*Sporobolus virginicus*), du Croton (*Croton flavens*), du Ti-baume (*Lantana involucrata*), du Fleurit-Noël, du Bois lait bord-de-mer, du Patagon (*Pedilanthus tithymaloïdes*), du Romarin et du Raisinier.

En arrière de la Pointe Percée, un sol plus épais accueille une végétation sèche s'élevant en petits bosquets de 3 à 4 mètres de haut, composés principalement des Mapou gris (*Pisonia subcordata*), Poirier (*Tabebuia pallida*), Griff chat (*Pithecellobium unguis-cati*), Raisinier, Petit buis (*Bumelia obovata*), Olivier (*Byrsonima lucida*), Bois bracelet, Bois flambeau noir (*Erithalis fruticosa*), Petit coco (*Randia aculeata*), Bois mabouge (*Capparis flexuosa*), Bois noir (*Capparis cynophallophora*), Acomat Grande-Terre (*Brumelia salicifolia*) et Figuier blanc (*Ficus citrifolia*).

Pointe du Souffleur

Seules quelques touffes de Romarin ponctuent de tâches vertes ce socle à l'aspect lunaire. Plus en arrière, une pelouse pelée vient recouvrir les premiers contreforts peu pentus de la falaise. Cette végétation rase est dominée par quelques Poiriers (*Tabebuia pallida*), Raisinier, Bois lait bord-de-mer, Tiraille, Fleurit Noël, dans des ports très prostrés.

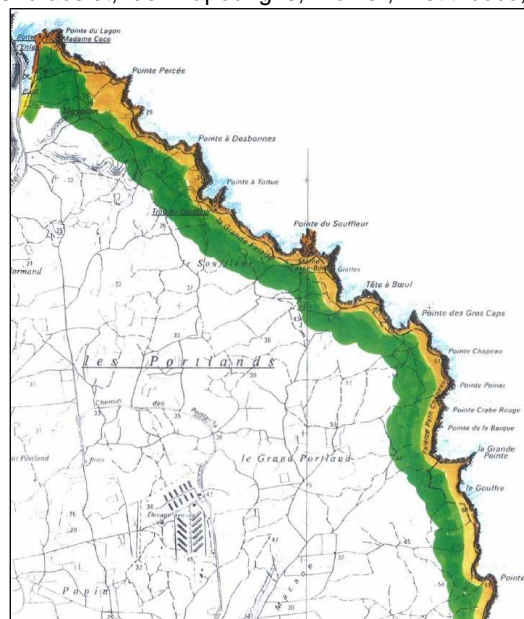




Plus en arrière, quelques formes arbustives se distinguent dans ce paysage de landes comme le Bois bracelet, de Mapou gris, Poirier, Petit coco, Acomat Grande-Terre, Griff chat, Bois chandelle (*Amyris elemifera*), Bois royal (*Malpighia linearis*), Gratte-jambes (*Oplonia microphylla*), Frangipanier (*Plumiera alba*), Bois cannelle.

L'alternance de végétation rase sur sols squelettiques ou très peu épais et de bosquets voire de petites bandes de bois secs se développant à la faveur de sols plus évolués généralement inscrits dans de petits secteurs déprimés, se reproduit ainsi régulièrement le long du site, jusqu'à la Petite Anse à la Barque.

Aucune faune particulière n'a été recensée, ce qui pourrait être lié à des conditions de biotope défavorables.



	Cordon sableux		Forêt marécageuse
	Côte rocheuse basse		Marais
	Côte à falaises		Forêt sèche, Bois sec
	Récif corallien		Friches, Végétation rabougrie
	Mare, cours d'eau		Prairie, Surface en herbe
	Mangrove		

Unités écologiques (issues de l'atlas ADUAG – DIREN)

Etat de préservation du milieu naturel

Ces falaises éloignées de toute zone urbaine, hostiles à toute activité humaine et protégées par une vaste bande continentale naturelle, ont gardé tout leur caractère, leur puissance et leur beauté. Le milieu naturel reste globalement bien préservé.

2.3 Caractéristiques abiotiques du site

Caractéristiques géologiques et morphologiques du site

Ce site se trouve dans l'unité géologique UG 8 correspondant aux calcaires de la Grande-Terre et de Marie-Galante.

Le profil original de ces côtes (qui n'est pas sans rappeler la coque d'un navire dont la Pointe de la Grande Vigie serait la proue) est né de la surrection puis du basculement de l'ensemble des plateaux du Nord.

Cette portion littorale encore relativement préservée des humeurs de l'océan par la Grande Pointe septentrionale, laisse apparaître, plus ou moins nettement selon les séquences, deux terrasses littorales émergées à environ 5 et 20 mètres. Ces deux formations en corniche témoignent des événements tectoniques successifs qui ont provoqué l'émersion de cette partie de la Grande-Terre, du Quaternaire au récent.

En arrière de la Pointe de la Tortue, la falaise est percée de cavités dont une générant le fameux « Souffleur » quand la mer s'y engouffre, une des merveilles géologiques de la Guadeloupe.



Photographie du Trou du Souffleur





3 Activités, usages et services rendus

Activités primaires

En retrait de cette première bande jouxtant la ligne de crête, les terrains plus profonds supportent une activité agricole se traduisant par leur mise en culture ou en pâture autour de petits points d'eau.

Très peu d'activités sont recensées sur l'ensemble de ce front littoral. Les zones de développement agricole n'apparaissent que plus en arrière du littoral. Quelques petites langues défrichées forment de petites enclaves parmi les halliers et les bois secs bordant le littoral. Celles-ci peu étendues s'établissent à la faveur d'une dépression autour d'une mare ou d'un point d'eau permettant d'entretenir une petite culture ou un maigre pâturage.

Fonction récréative :

Loin de toute zone de vie, ce littoral a un intérêt essentiellement récréatif, d'ailleurs bien identifié par le chemin de randonnée.

Fonction naturelle du site

Le rôle écologique et les fonctions naturelles du site sont prédominantes sur la frange littorale (cf. paragraphe caractères écologiques).

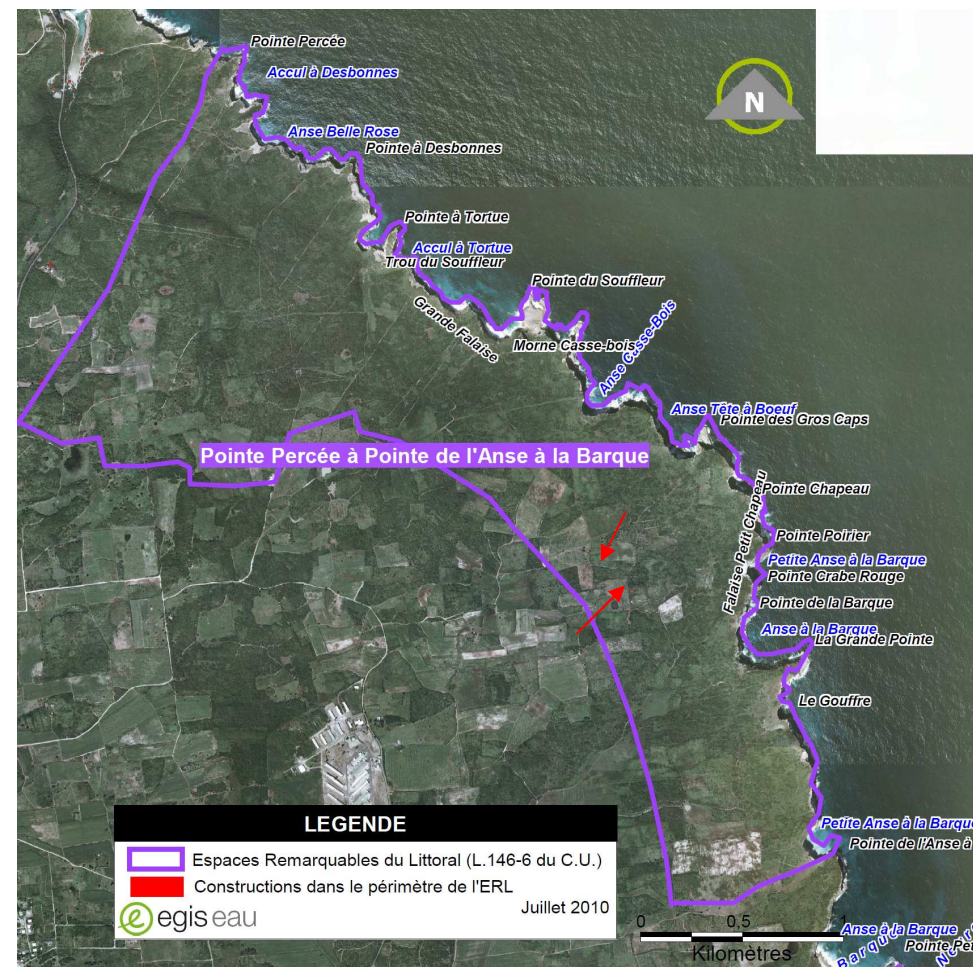
4 Pressions et menaces

Causes naturelles

L'érosion marine des falaises calcaires provoque un démantèlement générant en pied de falaises des zones d'éboulis où des blocs calcaires viennent parfois encombrer de petites langues de sable.

Urbanisation, étalement urbain

Quelques rares constructions, pourtant implantées très en retrait de la ligne littorale, ponctuent de façon très sensible ce panorama d'exception et soulignent l'extrême fragilité de cet ensemble paysager face à une urbanisation toujours redoutable. **Les routes sont indubitablement un facteur de progression de l'urbanisation.**



Construction dans le périmètre de l'espace remarquable



Degré de réversibilité de ces occupations de l'espace	Difficile sauf si expropriation des occupants.
--	--

Vulnérabilité des paysages

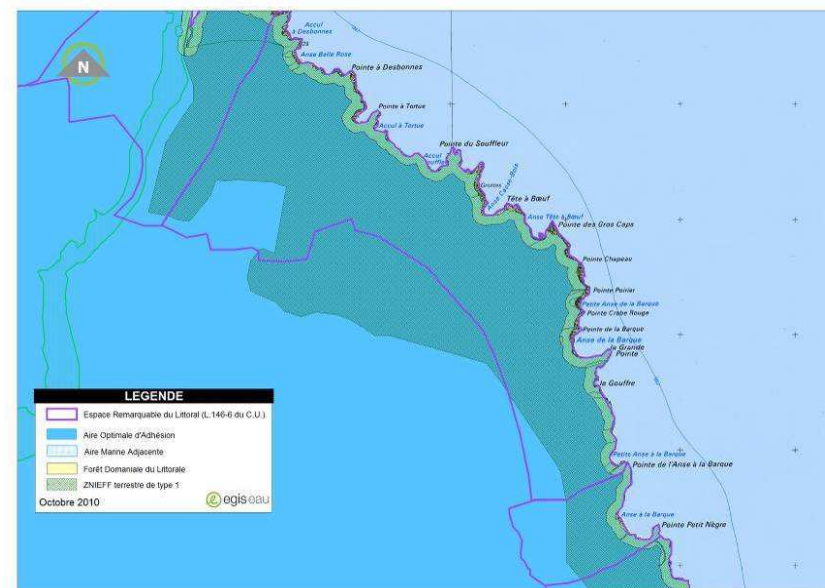
	Identification	Vulnérabilité	Réversibilité
Eléments disqualifiants (impacts avérés et répertoriés)	Constructions dans le site et espaces à vocation agricole	Forte Moyenne Faible	Impossible Difficile Possible
Facteurs de pression (indices dévolution du paysage)	-	-	-

Facteurs d'équilibre et évolutions observées

Le bâti résidentiel est très peu présent sur le site qui malgré sa grande taille ne compte de 3 ou 4 constructions en bordure de l'espace remarquable. Les parcelles cultivées occupent une part importante de la frange Ouest du site.

5 Outils de protection des milieux naturels, inventaires, labels ...

Inventaire patrimonial	ZNIEFF de type 1	Falaises Nord-est de la Grande-Terre de 2003 (959 ha)
Outils de protection réglementaire	Parc national de Guadeloupe	AOA et AMA
		Forêt Domaniale du Littoral



Outils de protection et de gestion

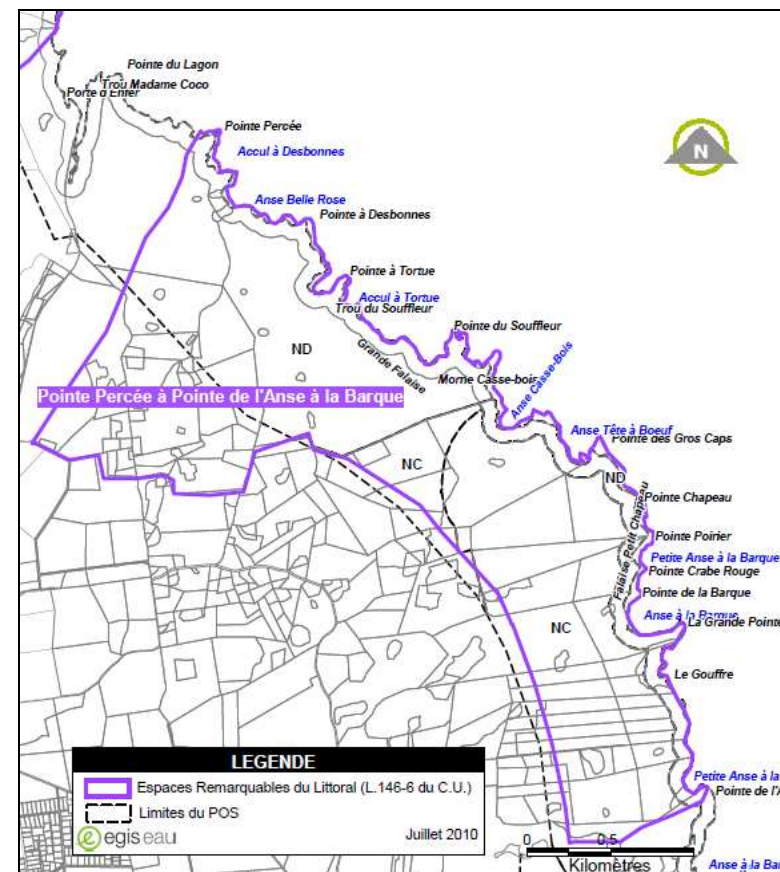




6 ZONAGE DU POS / PLU - SMVM

Sur le site	Zone naturelle à protéger (IND) Zone agricole (IINC)
Secteurs adjacents/limitrophes en cas de menace identifiée	Naturels ou agricoles. Peu de pression foncière directement sur l'emprise du site.

Les zonages du POS présentés ici sont issus de la couche pos_971 de 2006 réalisé par la DDE. La carte ci-contre n'a donc pas valeur réglementaire et ne tient pas compte des éventuelles révisions effectuées.





7 Evaluation des besoins

7.1 Besoins de protection

	Description	Niveau
Niveau de vulnérabilité	Pas de pression identifiée sur le site	Faible
Importance des protections actuelles	La majorité du site du site bénéficie de protections de niveau moyen : ZNIEFF. La bande des 50 pas bénéficie d'un niveau de protection fort : Forêt Domaniale du littoral	Moyen à fort
Niveau de sécurité des frontières	Pas d'urbanisation aux frontières du site	Fort

➔	Besoins de protection	Compte tenu de l'absence de pressions particulières, les besoins en protection sont faibles.	Faible
---	-----------------------	--	--------

7.2 Besoins de restauration

	Description	Niveau
Niveau de dégradation	Bon état de préservation du site. Seulement quelques atteintes : quelques rares constructions.	Faible
L'importance des fonctions naturelles assurées	Végétation sèche typique des falaises calcaires Continuité écologique avec d'autres ERL	Fort
L'importance des fonctions d'aménités	Intérêt récréatif fort : sentier de randonnée Valeur paysagère importante Pâtures et cultures	Fort
Besoins de restauration	Peu de dégradations donc faible besoin de restauration	Faible

7.3 Besoins de gestion

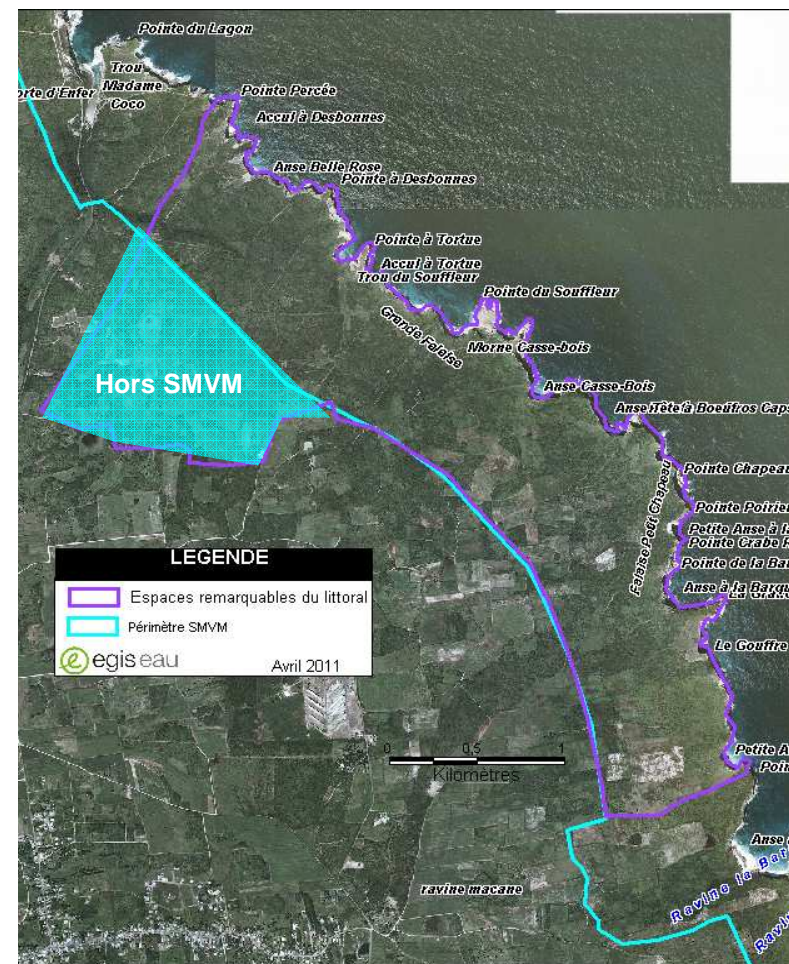
L'espace littoral de Forêt Domaniale du Littoral est géré par l'ONF. Aucun gestionnaire n'est identifié sur le reste du site. Il ne semble pas y avoir de besoin de gestion particulier étant donné les faibles besoins de protections et de restauration.



8 Projet de modification du périmètre des sites

Il n'y a pas de projet de modification du périmètre des sites. Il faut tout de même préciser qu'une partie du site, en bleu sur la carte, se trouve en dehors du périmètre du SMVM. Un autre classement que celui d'ERL devrait être envisagé sur cette zone. Il est d'ailleurs à noter que la version 2011 du SMVM intègre cette incohérence et a sorti cette zone du périmètre des ERL.

Le périmètre classé en ERL est adapté au site à l'exception d'une partie qui est hors SMVM.



Zone en dehors du périmètre SMVM

