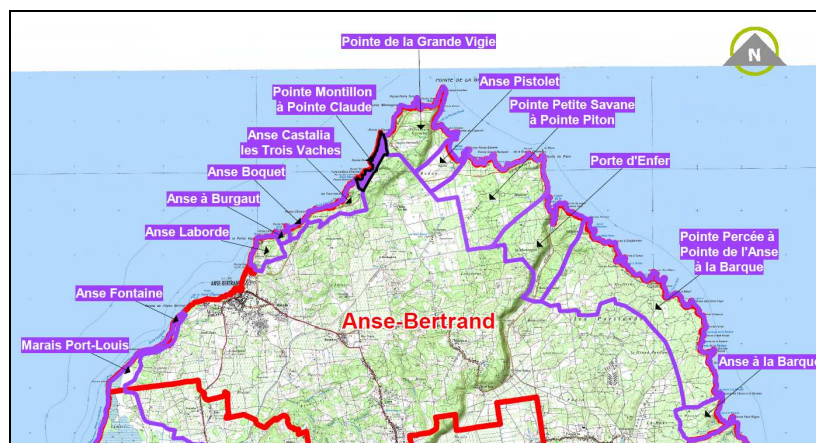




1 Carte d'identité du site

Identifiant cartographique	10 108
Superficie	22,7 ha
Site inscrit en ERL au SMVM 2011	Oui
Site recensé dans l'atlas ADUAG 1995/98	Oui
Unité géographique fonctionnelle correspondante	UG 8A : Les falaises du Nord de la Grande-Terre
Organismes impliqués dans la gestion	-

Localisation du site



Au Nord de la Grande Terre, on trouve d'imposantes falaises escarpées aux altitudes grandissantes (de 50 à 80 mètres) dont le point d'orgue est la pointe de la Grande Vigie. Cette côte au profil hostile prolonge la côte rocheuse haute de l'Anse Castalia.

La topographie, la morphologie et la flore de ce linéaire côtier relativement homogène amènent à rassembler plusieurs sites.

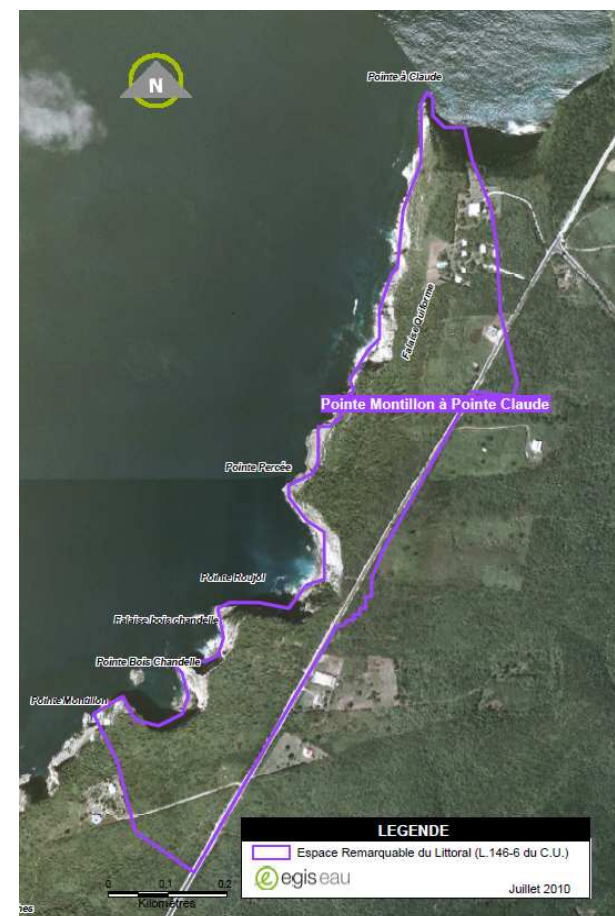
Ainsi sont associées l'anse Montillon, la Pointe Bois chandelle, la Falaise Bois Chandelle, la Pointe Roujol, la Pointe Percée à cette séquence de falaises ponctuées de part et d'autres par la pointe Montillon au Sud et la Pointe à Claude au Nord.

Au sommet de ces falaises, la végétation est adaptée aux conditions rudes du site.

Accès au site : Le site est desservi par la CD 122.

Source : BdOrtho IGN 2005, prise de vue mars 2004

Cartographie du site d'après les données SMVM





Synthèse

Typologie du site (issue R146-1 du CU) ¹ :	Intérêts écologiques : <input type="checkbox"/> (falaises), <input type="checkbox"/> zones boisées proches du rivage.	
Justification du classement en ERL	Paysage remarquable ou caractéristique du patrimoine naturel et culturel du littoral	Oui
	Site nécessaire au maintien des équilibres biologiques	Oui
	Site présentant un intérêt écologique	Oui

Etat du site	
Etat des lieux du paysage (préservé / altéré / très altéré)	Préservé
Valeur paysagère (quotidienne / importante / majeure)	Importante
Qualité écologique (faible / moyenne / forte)	Forte
Importance culturelle (faible / moyenne / forte)	Faible
Principaux usages et activités sur le site :	
-	
Pressions et menaces	
Pressions naturelles (faibles / moyennes / fortes)	Moyennes
Pressions chimiques (faibles / moyennes / fortes)	Faibles
Pressions physiques (faibles / moyennes / fortes)	Faibles
Sources de pollution et éléments disqualifiants	
Résidences	

¹ Cf notice d'accompagnement

Protections, inventaires, labels, ...	
FDL, AMA et AOA du PNG	
Organismes impliqué(s) dans la gestion et l'aménagement du site	
Propositions de modifications du périmètre du site	
Extension du périmètre	Non
Déclassement / pastillage	Petite zone urbanisée (1 ha)



Photo aérienne entre la Pointe Roujol et de la Pointe Percée :

L'érosion marine a découpé dans le plateau calcaire une anse au profil abrupte. Les éboulis ont provoqué un tapis de blocs rocheux en pied de la falaise

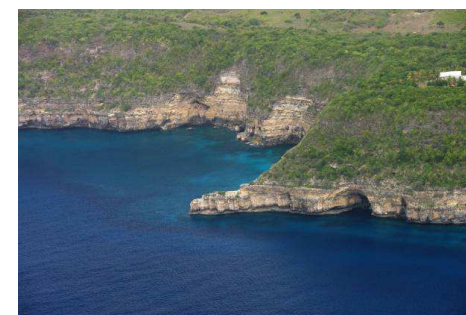


Photo aérienne de la Pointe à Claude



2 Diagnostic du site

2.1 Les paysages

Motifs du paysage : (mots clés)	Anse, bâti résidentiel, falaise, forêt, fourrés / broussailles, plateau, pointe
Valeur paysagère : (Quotidienne, importante, majeure)	Importante par ses qualités propres et par son rôle de tampon pour la Pointe de la Grande Vigie.
Autres ERL présentant de fortes similarités en terme de motifs paysagers	Anse Castalia - les Trois Vaches, Pointe Petite Savane à Pointe Piton, Pointe de la Grande Vigie, Anse Piton, Pointe Frégule, Ravine Cybèle, Falaises du nord, Anse Gros Morne, de l'Anse Francoeur à l'Anse Beaugendre - Pointe Morphy, Anse du Vent, Anse Coq, Caye Plate, Anse Bois d'Inde, Pointe Cavalle, Grosse Pointe, Pointe du Gouvernail, Pointe Plate - Pointe à Launay

Unité géographique paysagère correspondante

Ce site s'inscrit dans l'Unité Géographique paysagère PAYS 7 C correspondant à l'extrémité Nord de la Grande-Terre.

Le site annonce celui de la grande Vigie avec de hautes falaises plongeant dans l'Océan Atlantique. La nature impressionne par sa beauté et sa violence. La limite paysagère entre le milieu terrestre et le milieu marin est donc brutale et induit l'expression d'une typologie endémique au site.

Visibilité du site

On accède au site par la route menant à la Pointe de la Grande Vigie. Elle est bordée d'une végétation empêchant toute visibilité préalable sur le site.

Par ailleurs, la configuration du site empêche toute visibilité autre que depuis la mer ou le ciel.

Structures paysagères et spécificités

Par son caractère sauvage, cet ensemble de falaises plus ou moins rongées par l'océan participe pleinement à la qualité paysagère réputée de la Pointe de la Grande Vigie et de ses abords. Uniques dans l'archipel guadeloupéen par la hauteur de leurs parois plongeant avec un à pic vertigineux dans l'océan, ces falaises constituent un patrimoine naturel très intéressant où puissance et beauté se mêlent.

Sur ce littoral, le paysage est marqué par un contraste de formes et de couleurs entre le couvert végétal, la mer turquoise et de hautes falaises blanches dont la verticalité tranche avec l'apparente horizontalité des autres composantes.

Sa grande qualité est le rapport de force entre les composantes paysagères et l'annonce de la pointe de la Grande Vigie qui constitue la qualité de ce site.

Etat des lieux du paysage

La qualité paysagère du site est altérée par la présence de plusieurs habitations. Il s'agit de bâti résidentiel, probablement à usage de résidence secondaire ou de location saisonnière.

Le site ne révèle sa qualité que depuis la mer ou le ciel.





2.2 Caractéristiques écologiques

Liste des écosystèmes naturels rencontrés sur le site

La végétation qui coiffe ces hautes falaises calcaires est soumise à une exposition aux vents et aux éléments marins qui influent très sensiblement sur l'allure et la richesse floristiques des différentes strates. Elle s'établit à partir d'espèces pionnières colonisant l'extrémité de la corniche et évolue vers une diversité typique d'une **forêt sèche dégradée**. La nature abrupte de la côte n'autorise aucune colonisation en pied ou flanc de falaises.

En bordure de falaises s'établissent volontiers les Bois bracelet (*Jacquinia armillaris*), Fleurit Noël bord-de-mer (*Eupatorium integrifolium*), Liane sèche (*Ernodea littoralis*), Raisinier bord de mer (*Coccoloba uvifera*), Bois Flambeau (*Amyris elemifera*).

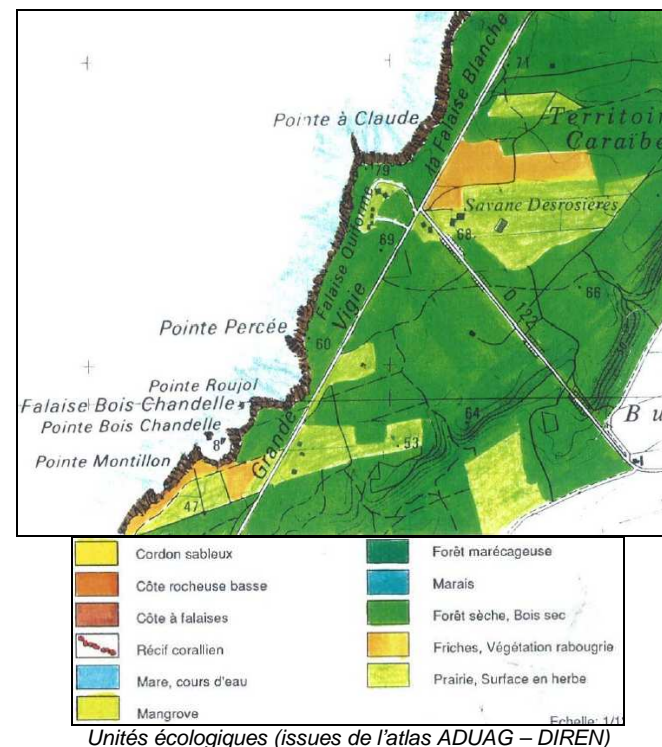
Cette première frange est très réduite puisque très vite s'impose une **végétation sèche** relativement organisée et étagée. Sous couvert assez fort d'arbres tels que le Gommier rouge (*Bursera simaruba*), le Petit buis (*Buxus subcolumnaris*), le Mapou Gris (*Pisonia subcordata*), le Bois Cabrit (*Palicourea crocea*), s'établit une végétation basse qui apparaît relativement préservée.

Parmi les espèces rencontrées, peuvent être citées le Patagon (*Boerhavia diffusa*), le Bois de Houx (*Comocladia dodonaea*) et la Pomme Liane (*Passiflora laurifolia*).

Aucune faune particulière n'a été recensée, ce qui pourrait être lié à des conditions de biotope défavorables.

Complémentarité et articulation du site, fonction forte pour l'équilibre des milieux naturels

Le site est caractérisé par une végétation sèche typique des plateaux calcaires de la Grande Terre. Il est en continuité avec de nombreux espaces remarquables du littoral dans le Nord de la Grande Terre, espaces préservés de l'urbanisation et des activités.



Etat de préservation du milieu naturel

A l'exception de la zone baie au nord et de la route à l'Est, les écosystèmes ont conservé tout leur caractère sauvage tant la végétation qui couvre les falaises, livrées en affrontement perpétuel de l'océan est riche et semble peu dégradée.

Nuançons ce constat par le fait que la route départementale à l'Est marque une rupture de la continuité écologique des milieux.





2.3 Caractéristiques abiotiques du site

Caractéristiques géologiques et morphologiques du site

Ce site se trouve dans l'unité géologique UG 8 correspondant aux calcaires de la Grande-Terre et de Marie-Galante.

Le profil original de ces côtes, qui n'est pas sans rappeler la coque d'un navire dont la Pointe de la Grande Vigie serait la proue, est né de la surrection puis du basculement de l'ensemble des plateaux du Nord.

Cette portion littorale encore relativement préservée des humeurs de l'Océan par la Grande Pointe septentrionale laisse apparaître, plus ou moins nettement selon les séquences, deux terrasses littorales émergées à environ 5 et 20 mètres. Ces deux formations en corniche témoignent des événements tectoniques successifs qui ont provoqué l'émersion de cette partie de la Grande-Terre, du Quaternaire au récent.

L'Anse de la Pointe Nord se développe en retrait de la Pointe de la Grande Vigie au pied, semble-t-il, d'un escarpement de faille dont la Pointe de la Grande Vigie constitue le prolongement. Cette ligne de faille (née vraisemblablement de l'activité tectonique ayant participé à la surrection de cette région morphologique) distingue donc la côte occidentale faite de hautes falaises escarpées (70 à 85 mètres) de la côte orientale qui depuis l'Anse de la Pointe Nord se caractérise par une côte à falaises basses (35 à 40 mètres) fréquemment interrompues par de larges anses parfois sableuses.

3 Activités, usages et services rendus

Activités primaires

Il n'y a pas d'activité sur le site à l'exception de la zone bâtie qui correspond vraisemblablement à de la location saisonnière.

Fonction naturelle du site

Le rôle écologique et les fonctions naturelles du site sont prédominantes (cf paragraphe caractères écologiques).

4 Pressions et menaces

Causes naturelles :

Espace soumis à :

- L'érosion marine : les falaises sont soumises à une houle fortement érosive conduisant à un continu effondrement.
- Risque sismique avec effet de site au niveau de la ligne de faille.

Cette situation induit un recul progressif des falaises avec un danger direct pour les usagers.

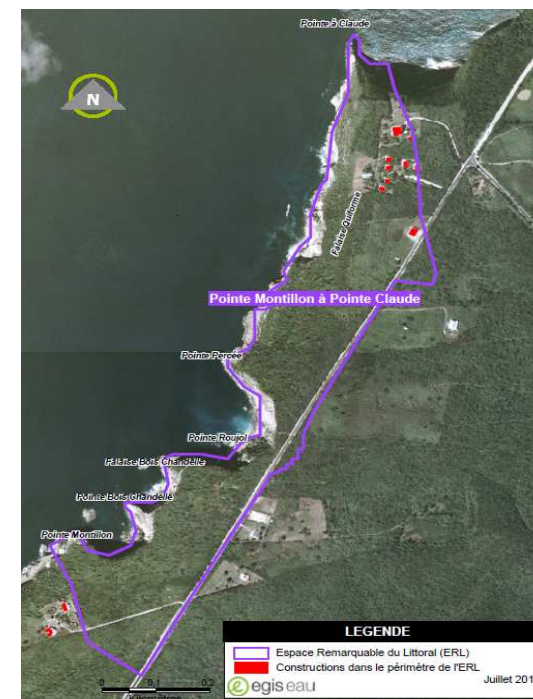
Urbanisation, étalement urbain

Quelques constructions se sont implantées dans ce cadre majestueux en retrait immédiat de la ligne de falaises, à hauteur de la Pointe à Claude.

Il s'agit apparemment de deux résidences principales d'habitation et d'une série de « bungalows » destinés à de la location saisonnière.

Ce bâti résidentiel, malgré son inadéquation avec le classement en espace remarquable, reste isolé et en bon état. Sa présence déjà identifiée en 1995 laisse présager que la pression d'urbanisation est maîtrisée sur ce secteur.

Constructions dans le périmètre de l'espace remarquable





Photos aériennes des habitations de la Falaise Quiforme :



Le site de la Pointe Montmillon à la Pointe à Claude encadré entre la route et les falaises. Le bâti sur la photo à gauche est de l'autre côté de la route.

Degré de réversibilité de ces occupations de l'espace

Difficile sauf si expropriation des occupants.

Le paysage présente peu de désordres mais doit faire l'objet d'une vigilance particulière pour conserver sa richesse et son rôle de tampon par rapport à la pointe de la Grande Vigie.

Vulnérabilité des paysages

	Identification	Vulnérabilité	Réversibilité
Eléments disqualifiants (impacts avérés et répertoriés)	Constructions dans le site	Forte Moyenne Faible	Impossible Difficile Possible
Facteurs de pression (indices dévolution du paysage)	Progression de l'urbanisation peu probable	Forte Moyenne Faible	Impossible Difficile Possible

Facteurs d'équilibre et évolutions observées

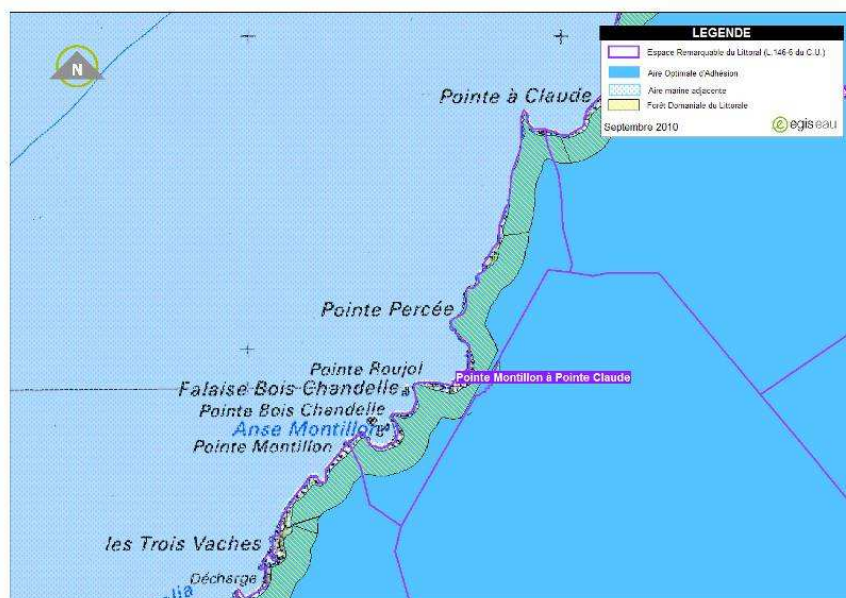
Le site est préservé. Il a connu peu d'évolutions depuis la fiche DIREN – ADUAG élaborée en 1995. Les constructions recensées étaient déjà identifiées il y a 15 ans.





5 Outils de protection des milieux naturels, inventaires, labels ...

Outils de protection réglementaires	Parc national de Guadeloupe	AOA et AMA
		Forêt Domaniale du Littoral

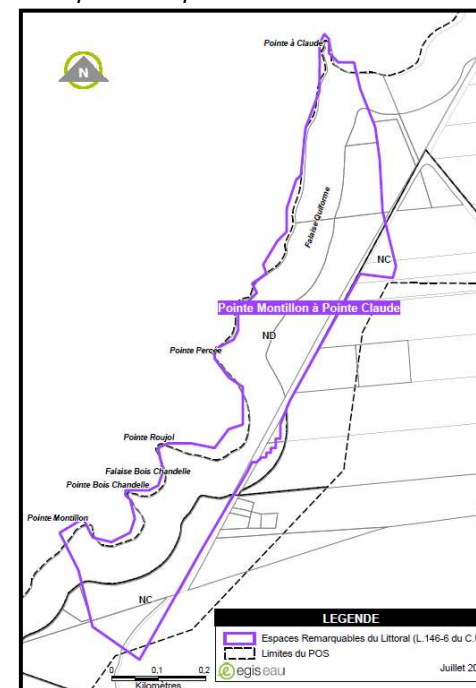


Outils de protection et de gestion

6 ZONAGE DU POS / PLU - SMVM

Pointe Montillon à la Pointe à Claude	Zone naturelle à protéger (IND) Zone agricole (IINC).
Secteurs adjacents/limitrophes en cas de menace identifiée	Naturels ou agricoles. Peu de pression foncière directement sur l'emprise du site.

Les zonages du POS présentés ici sont issus de la couche pos_971 de 2006 réalisé par la DDE. La carte ci-contre n'a donc pas valeur réglementaire et ne tient pas compte des éventuelles révisions effectuées.





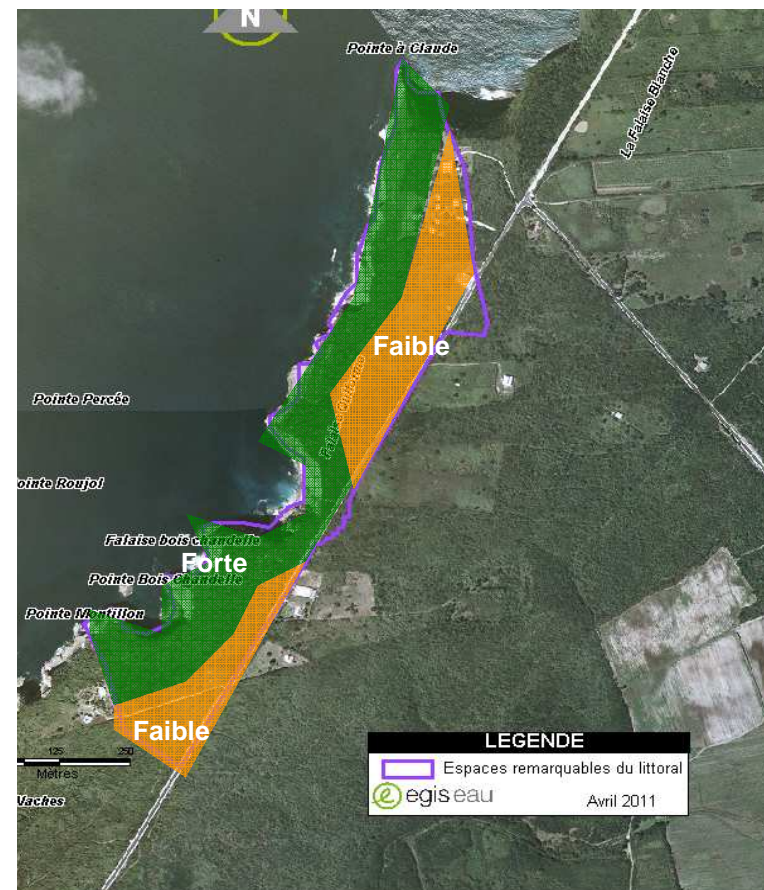
7 Evaluation des besoins

7.1 Besoins de protection

	Description	Niveau
Niveau de vulnérabilité	Pression d'urbanisation qui reste faible	Faible
Importance des protections actuelles	Niveau de protection moyen sur la zone des 50 pas géométriques : Forêt Domaniale du Littoral qui représente un peu plus de la moitié du site. L'arrière littoral est sous protection faible.	Forte à faible
Niveau de sécurité des frontières	Quelques constructions aux frontières. La présence de la route facilite l'implantation de constructions.	Moyen



Besoins de protection	La partie du site faiblement protégée est celle en contact avec les frontières. Elle subit donc directement la pression d'urbanisation. Celle-ci reste cependant très modérée. De nouvelles protections permettraient de pérenniser le site et de contrôler cette pression.	Moyen
-----------------------	---	-------



Importance des protections actuelles





7.2 Besoins de restauration

	Description	Niveau
Niveau de dégradation	Bon état écologique sur la majorité du site. Des constructions portent atteinte à la qualité paysagère.	Faible à moyen
L'importance des fonctions naturelles assurées	Végétation typique des plateaux calcaires de Grande Terre. Continuité écologique avec d'autres ERL	Fort
L'importance des fonctions d'aménités	Fonction paysagère importante	Fort

➔	Besoins de restauration	Les constructions sont très difficilement réversibles. Il n'y a pas d'autres types de dégradation donc le besoin de restauration est faible.	Faible
---	-------------------------	--	--------

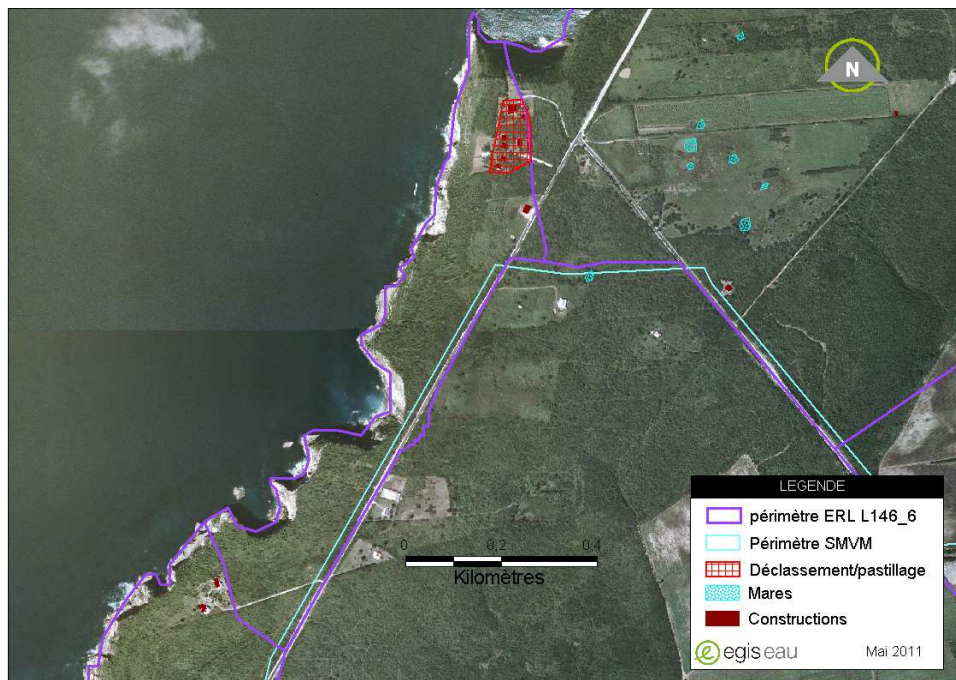
7.3 Besoins de gestion

L'espace littoral de Forêt Domaniale du Littoral est géré par l'ONF. Aucun gestionnaire n'est identifié sur le reste du site. Il n'y a pas de besoin de gestion particulier, les besoins de restauration étant faible. Une gestion serait peut-être nécessaire pour stopper définitivement la pression d'urbanisation sur le site. Cela passe d'abord par la mise en place des outils de protection adaptés.

8 Projet de modification du périmètre des sites

La proposition de pastillage, en rouge sur la carte, concerne une petite zone en bordure Nord du site. Il est proposé de déclasser cette zone malgré le projet de classement des falaises Nord de la Grande Terre car les Espaces Remarquables du Littoral sont définis comme « les espaces terrestres et marins, sites et paysages remarquables ou caractéristiques du patrimoine naturel ou culturel du littoral, et des milieux nécessaires au maintien d'équilibres biologiques ». L'espace que nous proposons au déclassement a perdu leur caractère naturel, culturel ou remarquable du fait de leur urbanisation dense. Le déclassement de cette zone n'est pas incompatible avec le projet de classement du site.

	ERL d'origine	Extension(s)	Déclassement(s) pastillage(s)	Total ERL
Surface (ha)	22,7	-	1	21,7



Projet de modification du périmètre

La forte valeur paysagère et écologique de ce site lui confère un intérêt certain.

Cependant, compte tenu des dégradations paysagères résultant de l'urbanisation sur une zone du site, il est proposé de déclasser cette partie de l'ERL.

