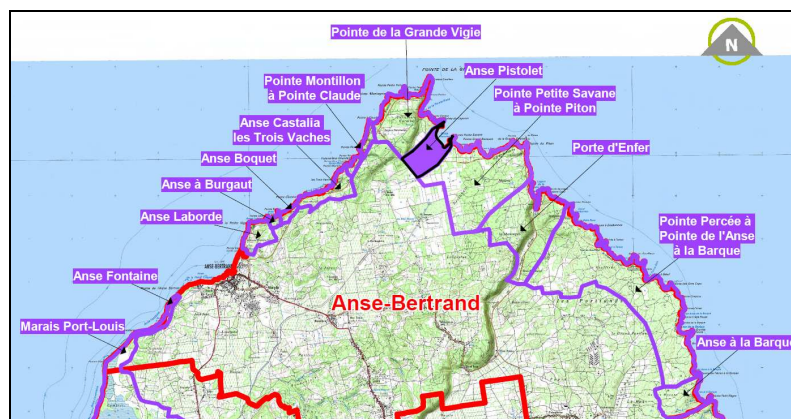




1 Carte d'identité du site

Identifiant cartographique	10 110
Superficie	60,5 ha
Site inscrit en ERL au SMVM 2011	En partie
Site recensé dans l'atlas ADUAG 1995/98	Oui
Unité géographique fonctionnelle correspondante	UG 8A : Les falaises du Nord de la Grande-Terre
Organismes impliqués dans la gestion	ONF

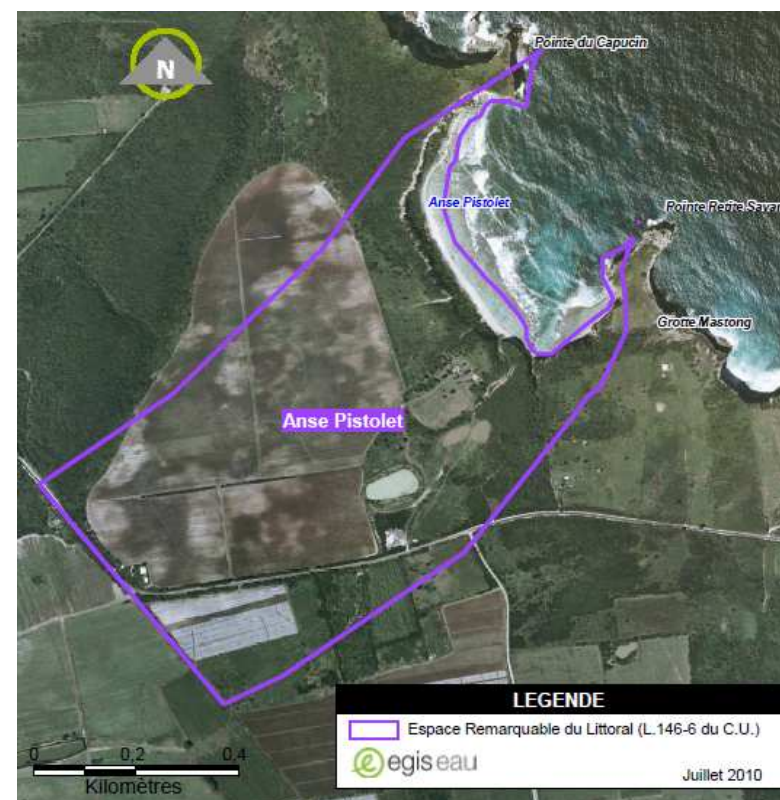
Localisation du site



L'anse Pistolet est la première large échancrure apparaissant sur la côte Est, au Sud de la Pointe de la Grande Vigie, s'ouvrant plein Est sur l'océan Atlantique.

Accès au site : Un chemin de terre à peine carrossable, sinuant sur plus de cinq cents mètres, relie le site à la RD 122. Ce chemin qui arrive en limite

des plateaux est prolongé par un sentier dessiné au fond de l'anse dans une zone déprimée.



Source : BdOrtho IGN 2005, prise de vue mars 2004

Cartographie du site d'après les données SMVM



Synthèse

Typologie du site (issu R146-1 du CU) ¹ :		Intérêts écologiques : <input type="checkbox"/> a (plage et falaises) et <input type="checkbox"/> b (zone boisée proche du rivage)
Justification du classement en ERL	Paysage remarquable ou caractéristique du patrimoine naturel et culturel du littoral	Oui
	Site nécessaire au maintien des équilibres biologiques	Oui
	Site présentant un intérêt écologique	Oui

Etat du site	
Etat des lieux du paysage (préservé / altéré / très altéré)	Préservé
Valeur paysagère (quotidienne / importante / majeure)	Importante
Qualité écologique (faible / moyenne / forte)	Forte
Importance culturelle (faible / moyenne / forte)	Faible
Principaux usages et activités sur le site :	
Récréative et agricole	
Pressions et menaces	
Pressions naturelles (faibles / moyennes / fortes)	Moyennes
Pressions chimiques (faibles / moyennes / fortes)	Moyennes
Pressions physiques (faibles / moyennes / fortes)	Moyennes
Sources de pollution et éléments disqualifiants	
Résidences, espaces agricoles	

¹ Cf notice d'accompagnement

Protections, inventaires, labels, ...	
FDL, AMA et AOA du PNG	
Organismes impliqué(s) dans la gestion et l'aménagement du site	
Propositions de modifications du périmètre du site	
Extension du périmètre	Non
Déclassement / pastillage	Non

2 Diagnostic du site

2.1 Les paysages

Motifs du paysage : (mots clés)	Anse, falaise, forêt, fourrés / broussailles, lagon, mare, monocultures, plage de sable blanc, plateau, pointe, prairie, récif frangeant,
Valeur paysagère : (Quotidienne, importante, majeure)	Importante par sa spécificité dans le littoral Nord-Atlantique et par son rôle de tampon pour la Pointe de la Grande Vigie.
Autres ERL présentant de fortes similarités en terme de motifs paysagers	Anse à la Barque - Ravine Petit Nègre, Pointe Petite Savane à Pointe Piton, Pointe Percée à Pointe de l'Anse à la Barque, Pointe de la Grande Vigie, Porte d'Enfer, Anse à Burgaut, Roches Noires, Anse Sainte Marguerite - Pointe Sainte-Marguerite à la Baie du Nord Ouest, Porte d'Enfer, Anse Montal - Plage de l'Autre Bord - Anse Salabouelle, Anse Gros Morne, Anse de la Savane brûlée - Anse Maurice, Anse des Corps et Habitation Caraïbe, Anse la Cuve, Baie Boisvin - Anse à la Baie - Pointe Macolia, Pointe du Cimetière, Anse du Vent, Anse Coq, Anse Bois d'Inde, Pointe Cavalle, Grosse Pointe

Bien calée entre les pointes rocheuses du Capucin et de Petite Savane, l'Anse Pistolet s'impose radieusement dans un profil topographique impressionnant. Ponctuée de part et d'autre par ces vigoureuses avancées





rocheuses, elle plonge profondément dans la côte jusqu'à rogner les plateaux qui dominent.

La puissance atlantique est quelque peu freinée, au milieu de l'anse, par une barrière corallienne qui s'impose fermant un lagon.

Photo aérienne de l'Anse Pistolet (mai 2010)

Unité géographique paysagère correspondante

Ce site s'inscrit dans l'Unité Géographique paysagère PAYS 7 C correspondant à l'extrémité Nord de la Grande-Terre.

Le site annonce celui de la grande Vigie avec de hautes falaises plongeant dans l'océan Atlantique. La nature impressionne par sa beauté et sa violence. La limite paysagère entre le milieu terrestre et le milieu marin est donc brutale et induit l'expression d'une typologie endémique au site.

Visibilité du site

On accède au site par RD 122 et par une série de chemins desservant les habitations et parcourant les espaces agricoles. Les haies le long de la route limitent fortement les aperçus sur l'ensemble du site. Par contre, on profite d'une vue intéressante sur le site depuis la mer.

Structures paysagères et spécificités

A l'image de l'ensemble de cette côte Nord-Est constituée de hautes falaises battues par l'océan Atlantique, l'anse Pistolet se présente comme un ensemble paysager particulier. Il est comme ses voisins bordé de hautes falaises et de forêts sèches au caractère sauvage.

Néanmoins, s'ouvrant profondément dans l'ensemble morphologique des plateaux du Nord, ce site se distingue avec un littoral plutôt accueillant. Bordé d'un talus de galets, le lagon souvent agité n'est pas représentatif des plages types des Antilles. Le lagon présente une qualité balnéaire non négligeable et rarissime sur cette portion côtière septentrionale.

La puissance Atlantique est quelque peu freinée au milieu de l'anse par une barrière corallienne qui s'impose fermant un lagon peu profond. Cet

obstacle naturel atténue la force de l'océan. Celle-ci est bordée par une plage de galets et d'éléments des falaises.

L'orientation plein Est et la nature profonde de l'échancrure constituent des facteurs favorables à une importante sédimentation qui se manifeste au niveau d'un lagon très sableux.

En arrière de cette frange littorale, le paysage est marqué par la présence humaine. Une vaste zone agricole qui semble en jachère crée une trouée, un espace à part. Cette influence est également marquée par la présence de plusieurs constructions ainsi que la route départementale 122 qui isole une parcelle Sud-Ouest du site.

Etat des lieux du paysage

Le paysage est particulièrement préservé sur la bande littorale au niveau de l'anse Pistolet mais marqué par les activités humaines au-delà de cette bande d'environ 150 m de largeur.

2.2 Caractéristiques écologiques

Liste des écosystèmes naturels rencontrés sur le site

La végétation est absente dans les premiers mètres du **talus de galets**. Seules quelques tiges rampantes de pieds de Patate bord-de-mer (*Ipomoea pes-capreae*) courent sur cette plage composée d'éléments grossiers.

Plus en arrière, où l'importance de cette marche est moindre, quelques **espèces pionnières** s'épanouissent sur un sol encore très rocailleux comme le Romarin blanc (*Heliotropium curassavicum*). Sur un sol hétérogène composé de sédiments fins, sablonneux auxquels se mêlent des petits blocs calcaires mais où galets et éléments rocheux sont moins abondants, apparaît très vite une flore variée composée dans un premier temps des seuls Raisinier bord de mer (*Coccoloba uvifera*) puis d'une **végétation herbacée** émergeant sur des sols très peu épais. Les espèces répertoriées qui composent ce premier **tapis herbeux** sont les *Sporobolus* dominé par le Bois lait bord-de-mer (*Chamaecybe articulata*).





En retrait de cette première frange littorale, une **végétation sèche** composée de plusieurs strates s'impose peu à peu. La strate basse rassemble principalement les Ti-baume (*Lantana camara*) et Crotons (*Codiaeum variegatum*).

Plus en arrière sur les contreforts, les **strates arbustives et arborescentes** se confondent quelque peu. Les alizés chargés d'embruns ne facilitent pas l'épanouissement d'une végétation souvent condamnée à demeurer basse.

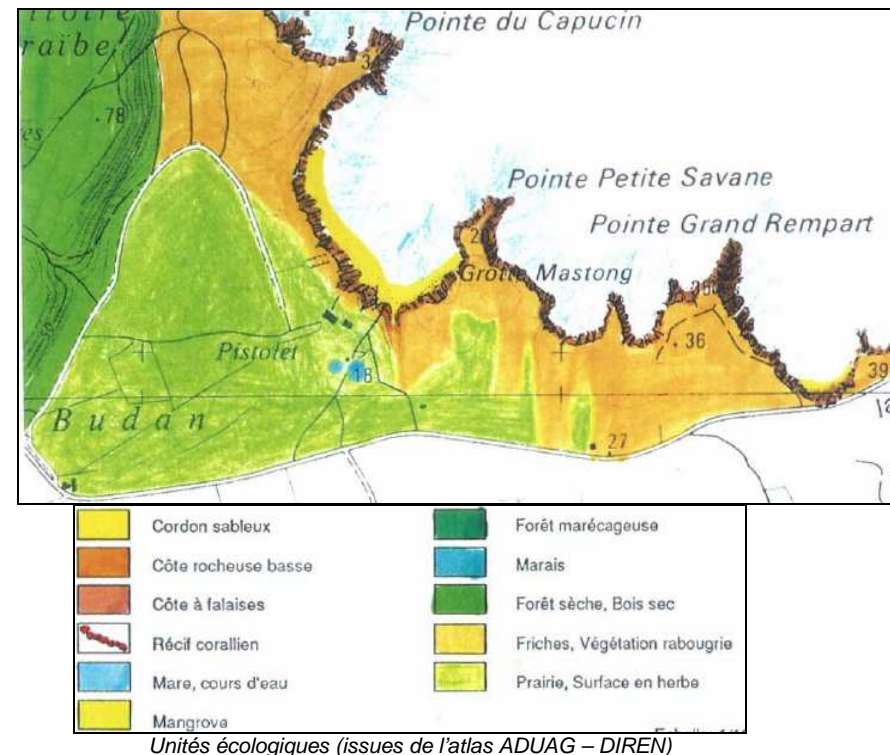
Parmi ces formes buissonnantes qui couvrent les pentes, mentionnons le Bois cannelle (*Cannella winterana*), le Bois Bracelet (*Jacquina barbasco*) et le Poirier (*Tabebuia pallida*).

Les plateaux en bordure de falaises supportent une végétation très dégradée, beaucoup moins riche que celle observée sur leurs pentes. Citons parmi les espèces les plus présentes les Ti-baume (*Lantana involucrata*), Croton (*Codiaeum variegatum*) et le Bois lait bord-de-mer (*Chamaecybe articulata*).

Aucune faune particulière n'a été recensée, ce qui pourrait être lié à des conditions de biotope défavorables.

Complémentarité et articulation du site, fonction forte pour l'équilibre des milieux naturels

Ce site s'inscrit entre la Pointe de la Grande Vigie au Nord et le site de la Pointe Petite Savane à la Pointe du Piton.



Etat de préservation du milieu naturel

Au niveau de cet espace d'accumulation sédimentaire, il y a un nombre conséquent d'épaves et de déchets divers qui jonchent la plage de galets. Poutres et morceaux de bois, filets de pêche et cordages, objets et déchets plastiques, autant d'éléments portés et rejetés par la mer.

A l'exception de la zone baie au nord et de la route à l'Est, les écosystèmes ont conservé tout leur caractère sauvage tant la végétation





qui couvre les falaises, livrées en affrontement perpétuel de l'océan est riche et semble peu dégradée.

Nuançons ce constat par le fait que la route départementale à l'Est marque une rupture de la continuité écologique des milieux.



La RD122 coupe l'espace remarquable.

2.3 Caractéristiques abiotiques du site

Caractéristiques géologiques et morphologiques du site

Ce site se trouve dans l'unité géologique UG 8 correspondant aux calcaires de la Grande-Terre et de Marie-Galante.

Le profil original de ces côtes qui n'est pas sans rappeler la coque d'un navire dont la Pointe de la Grande Vigie serait la proue, est né de la surrection puis du basculement de l'ensemble des plateaux du Nord.

Cette portion littorale encore relativement préservée des humeurs de l'océan par la Grande Pointe septentrionale, laisse apparaître, plus ou moins nettement selon les séquences, deux terrasses littorales émergées à

environ 5 et 20 mètres. Ces deux formations en corniche témoignent des événements tectoniques successifs qui ont provoqué l'émersion de cette partie de la Grande-Terre, du Quaternaire au récent.

3 Activités, usages et services rendus

Activités primaires

En retrait de cette première bande jouxtant la ligne de crête, les terrains plus profonds supportent une activité agricole se traduisant par leur mise en culture ou en pâture autour de petits points d'eau.

Fonction récréative :

Trois constructions sont implantées à proximité immédiate du rebord du plateau, dominant toute l'anse Pistolet. Ces constructions sont à destination de l'hébergement touristique. Leurs abords très propres laissent penser qu'elles font l'objet d'un entretien attentif et fréquent



Fonction naturelle du site

Le rôle écologique et les fonctions naturelles du site sont prédominantes sur la frange littorale (cf paragraphe caractères écologiques).

4 Pressions et menaces

Causes naturelles :

Les falaises sont fortement soumises à l'érosion marine comme le montrent les formes plus molles dans le fond de l'anse générées par le démantèlement et l'affaissement des lignes de falaises.



Actions anthropiques

De façon indirecte l'homme pèse beaucoup sur l'environnement. Le site est couvert par quantité de déchets déposés sur les plages de sable et de galets par l'Atlantique. Poutres et morceaux de bois, filets de pêche et cordages, objets et déchets plastiques sont d'autant d'éléments portés et rejetés par la mer sur le littoral.

Urbanisation, étalement urbain

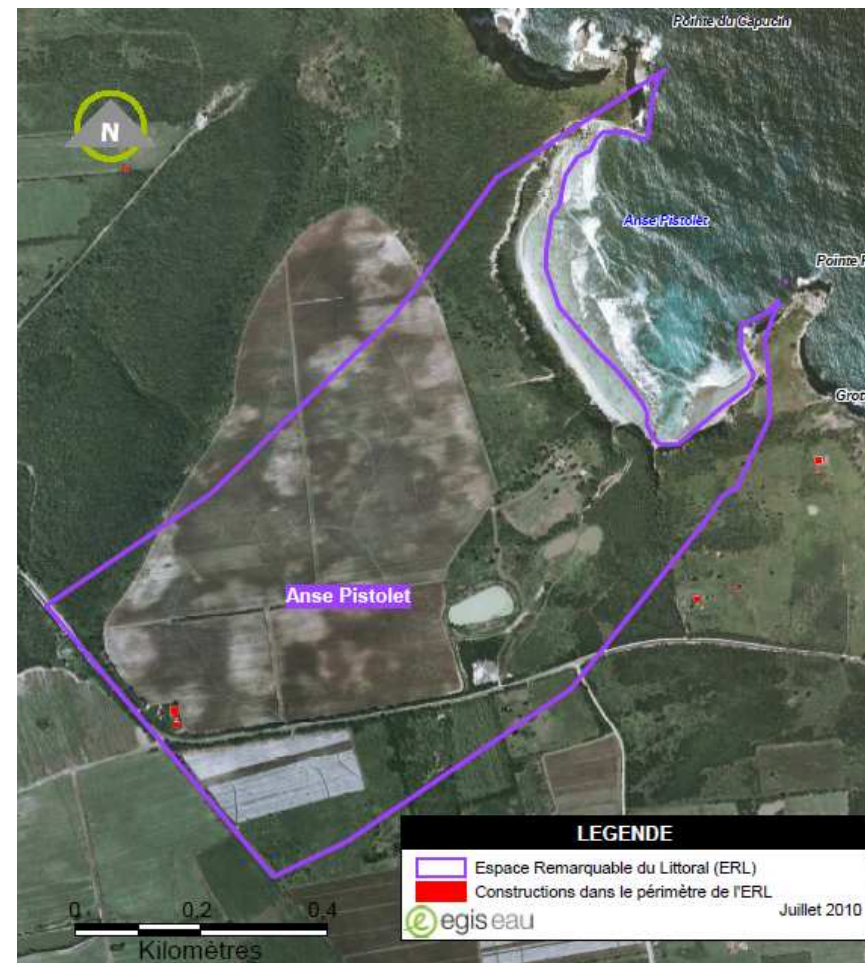
Construction abandonnée – bâtiment vraisemblablement à usage d'exploitation agricole.



Degré de réversibilité de ces occupations de l'espace

Difficile sauf si expropriation des occupants.

Le paysage présente globalement peu de désordres mais doit faire l'objet d'une vigilance particulière pour conserver sa richesse et son rôle de tampon par rapport à la pointe de la Grande Vigie.



Construction dans le périmètre de l'espace remarquable





Vulnérabilité des paysages

	Identification	Vulnérabilité	Réversibilité
Eléments disqualifiants (impacts avérés et répertoriés)	Constructions dans le site et espaces à vocation agricole	Forte Moyenne Faible	Impossible Difficile Possible
Facteurs de pression (indices dévolution du paysage)	Progression de l'urbanisation peu probable	Forte Moyenne Faible	Impossible Difficile Possible

Facteurs d'équilibre et évolutions observées

Le bâti résidentiel, malgré son inadéquation avec le classement en espace remarquable reste isolé et en bon état. Sa présence déjà identifiée en 1995 laisse présager que la pression d'urbanisation est maîtrisée sur ce secteur.

5 Outils de protection des milieux naturels, inventaires, labels ...

Outil de protection réglementaire	Parc national de Guadeloupe	AMA et AOA
		Forêt Domaniale du Littoral



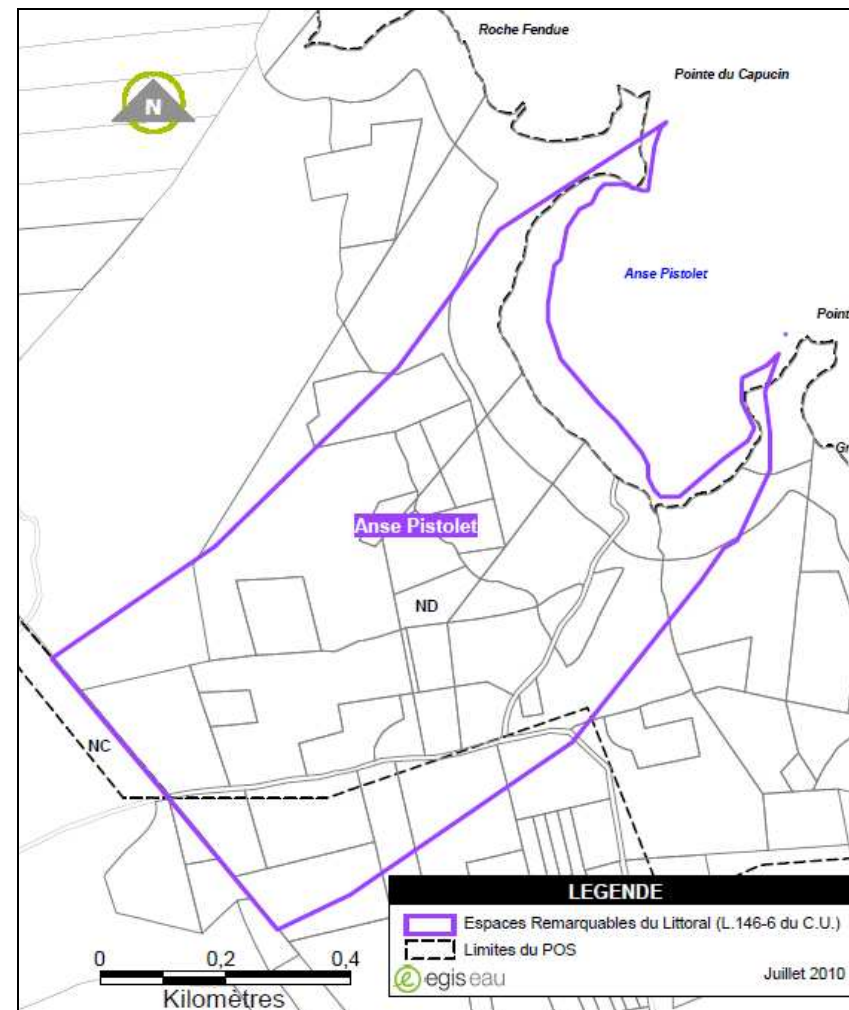
Outils de protection et de gestion



6 ZONAGE DU POS / PLU - SMVM

Anse Pistolet	Zone naturelle à protéger (ND)
Secteurs adjacents/limitrophes en cas de menace identifiée	Naturels ou agricoles. Peu de pression foncière directement sur l'emprise du site.

Les zonages du POS présentés ici sont issus de la couche pos_971 de 2006 réalisé par la DDE. La carte ci-contre n'a donc pas valeur réglementaire et ne tient pas compte des éventuelles révisions effectuées.

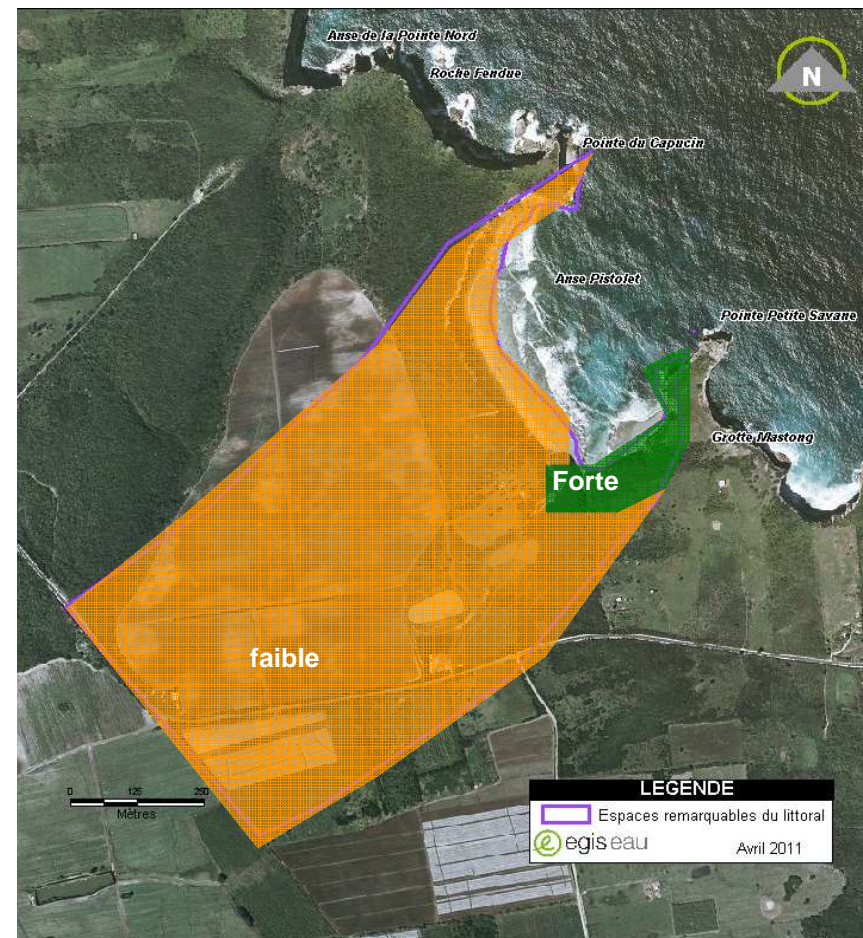




7 Evaluation des besoins

7.1 Besoins de protection

	Description	Niveau
Niveau de vulnérabilité	Pression d'urbanisation qui reste faible	Faible
Importance des protections actuelles	Niveau de protection moyen sur une petite partie du site : Forêt Domaniale du Littoral Très grande majorité du site est sous protection faible.	faible
Niveau de sécurité des frontières	Pas d'urbanisation aux frontières	Fort
Besoins de protection	Le site subit peu de pression à l'heure actuelle. Cependant, de nouvelles protections permettraient de le pérenniser et de maîtriser la pression d'urbanisation.	Moyen



Importance des protections actuelles



7.2 Besoins de restauration

	Description	Niveau
Niveau de dégradation	Dégradations importantes au niveau des plages dues aux rejets des déchets venant de la mer. Le reste du site est peu dégradé. Quelques constructions délabrées portent atteinte à la qualité paysagère.	Fort
L'importance des fonctions naturelles assurées	Végétation sèche typique des plateaux calcaires de Grande Terre. Continuité écologique avec d'autres ERL	Fort
L'importance des fonctions d'aménités	Site touristique puisque adjacent à un haut lieu du tourisme Fonction paysagère importante Surface importante de pâtures et cultures Site tampon pour La pointe de la Grande Vigie	Fort
Besoins de restauration	Il semble qu'il y ait un besoin de restauration fort concernant les constructions abandonnées.	Fort

7.3 Besoins de gestion

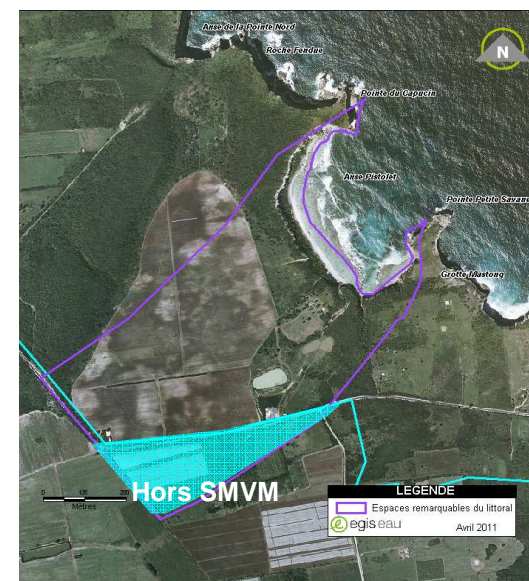
L'espace littoral de Forêt Domaniale du Littoral est géré par l'ONF. Aucun gestionnaire n'est identifié sur le reste du site.

Une gestion du site semble nécessaire pour :

- le nettoyage régulier des plages de sable compte tenu des dégradations observées,
- l'élimination des constructions abandonnées

8 Projet de modification du périmètre des sites

Il n'y a pas de projet de modification du périmètre des sites. Il faut tout de même préciser qu'une partie du site, en bleu sur la carte, se trouve en dehors du périmètre du SMVM. Un autre classement que celui d'ERL devrait être envisagé sur cette zone. Il est d'ailleurs à noter que la version 2011 du SMVM intègre cette incohérence et a sorti cette zone du périmètre des ERL.



Zone en dehors du périmètre SMVM

Le périmètre classé en ERL est adapté au site à l'exception d'une partie qui est hors SMVM.