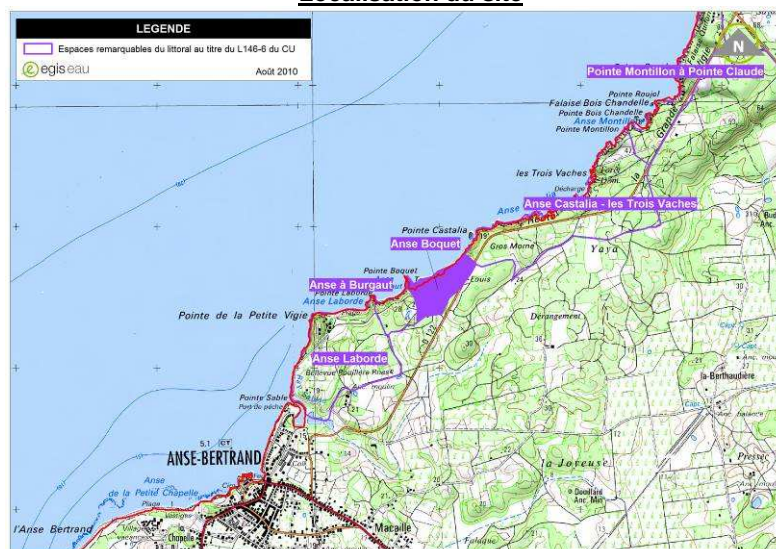




1 Carte d'identité du site

Identifiant cartographique	10 107
Superficie	6,4 ha
Site inscrit en ERL au SMVM 2011	Oui
Site recensé dans l'atlas ADUAG 1995/98	Oui
Unité géographique fonctionnelle correspondante	UG 8 A : Les falaises du Nord de la Grande-Terre
Organismes impliqués dans la gestion	-

Localisation du site



Au Nord du Bourg de l'Anse Bertrand et après la plage de sable fin de l'Anse Laborde se trouve l'Anse à Burgaut entre la Pointe Laborde et la pointe Boquet.

Elle constitue l'avant dernière échancrure basse de cette partie occidentale composé en sa partie extrême Nord de falaises hautes et découpées.

Accès au site : Le site est facilement accessible au public depuis la RD122 de laquelle part un chemin rocailleux au travers d'une végétation sèche.



Source : BdOrtho IGN 2005, prise de vue mars 2004

Cartographie du site d'après les données SMVM



Synthèse

Typologie du site (issue R146-1 du CU) ¹ :	Intérêts écologiques : <input type="checkbox"/> a (falaises, plage), <input type="checkbox"/> b zones boisées proches du rivage.	
Justification du classement en ERL	Paysage remarquable ou caractéristique du patrimoine naturel et culturel du littoral	Oui
	Site nécessaire au maintien des équilibres biologiques	Oui
	Site présentant un intérêt écologique	Oui

Etat du site	
Etat des lieux du paysage (préservé / altéré / très altéré)	Préservé
Valeur paysagère (quotidienne / importante / majeure)	quotidienne
Qualité écologique (faible / moyenne / forte)	Moyenne
Importance culturelle (faible / moyenne / forte)	Moyenne
Principaux usages et activités sur le site :	
Agriculture	
Pressions et menaces	
Pressions naturelles (faibles / moyennes / fortes)	Moyennes
Pressions chimiques (faibles / moyennes / fortes)	Faibles
Pressions physiques (faibles / moyennes / fortes)	Faibles
Sources de pollution et éléments disqualifiants	
Résidence	
Protections, inventaires, labels, ...	

¹ Cf notice d'accompagnement

AMA et AOA du PNG et FDL	
Organismes impliqué(s) dans la gestion et l'aménagement du site	
Propositions de modifications du périmètre du site	
Extension du périmètre	Non
Déclassement / pastillage	Non



Succession des espaces remarquables du littoral depuis l'Anse Laborde vers la pointe de la Grande Vigie

L'Anse à Burgaut est composée de deux petites échancrures comblées de sable fin.





2 Diagnostic du site

2.1 Les paysages

Motifs du paysage : (mots clés)	Anse, bâti résidentiel, côte rocheuse, falaise, forêt, lagon, mare, plage de sable blanc, plateau, pointe, prairie, récif frangeant
Valeur paysagère : (Quotidienne, importante, majeure)	Quotidienne
Autres ERL présentant de fortes similarités en terme de motifs paysagers	Anse Laborde, Anse Pistolet, Roches Noires, Ravine Cybèle, Anse Sainte Marguerite - Pointe Sainte-Marguerite à la Baie du Nord Ouest, Porte d'Enfer, Anse Montal - Plage de l'Autre Bord - Anse Salabouelle, Anse Gros Morne, Anse de la Savane brûlée - Anse Maurice, Anse des Corps et Habitation Caraïbe, Anse la Cuve, Baie Boisvin - Anse à la Baie - Pointe Macolia, Anse Loquet et Anse du Mancenillier - Anse Kahouanne, Pointe du Cimetière

Unité géographique paysagère correspondante

Ce site s'inscrit dans l'Unité Géographique paysagère PAYS 7C correspondant à l' « extrémité Nord de la Grande-Terre ». Le paysage est dominé par la Pointe de la Grande Vigie et les hautes falaises calcaires.

Visibilité du site

Par sa forme particulière, le cœur du site est masqué, il n'offre pas de point de vue particulier sur d'autres sites et il n'est visible que depuis la mer.

Structures paysagères et spécificités

L'atlas Diren – ADUAG décrivait le site de l'Anse à Burgaut comme composé de deux anses successives.

La **première petite anse** se présente comme un petit amphithéâtre de verdure dont les pentes dévalent doucement depuis la ligne de falaises jusqu'à la mer. Le fond de l'anse est tapissé d'une fine plage, très vite limitée de part et d'autre par les points de fractions rocheuses qui se sont

désolidarisés des falaises. La structure corallienne encore bien visible sur cet éperon rocheux soulevé ne laisse aucun doute quant à son origine récifale.

La **seconde anse** s'inscrit dans un cadre topographique plus impétueux. La côte devient soudain beaucoup plus escarpée avec des falaises plus élevées (environ trente mètres). Outre la zone d'éboulis qui s'est formée en pied de falaises, il n'y a pas de véritable transition entre la mer et les falaises. La zone sableuse est plus développée puisqu'elle couvre toute la largeur de l'anse même si elle est parsemée de quelques éboulis rocheux.

Etat des lieux du paysage

Le paysage est globalement bien préservé en raison de la faible fréquentation de l'anse, accessible par un chemin rural.

2.2 Caractéristiques écologiques

Liste des écosystèmes naturels rencontrés sur le site

La **Pointe Laborde** qui s'élève à une vingtaine de mètres ferme l'anse dans sa partie Ouest. L'espace de la pointe Laborde est colonisée par le Raisinier (*Coccoloba uvifera*) et le Bois flambeau (*Amyris elemifera*) qui constituent le premier cortège floristique précédant une végétation xérophile type beaucoup plus riche avec notamment le Bois Cannelle (*Cannella winterana*), la Farine Chaude (*Phyllanthus epiphyllanthus*), le Campêche (*Haematoxylum campechianum*) et le Poirier (*Tabebuia pallida*).

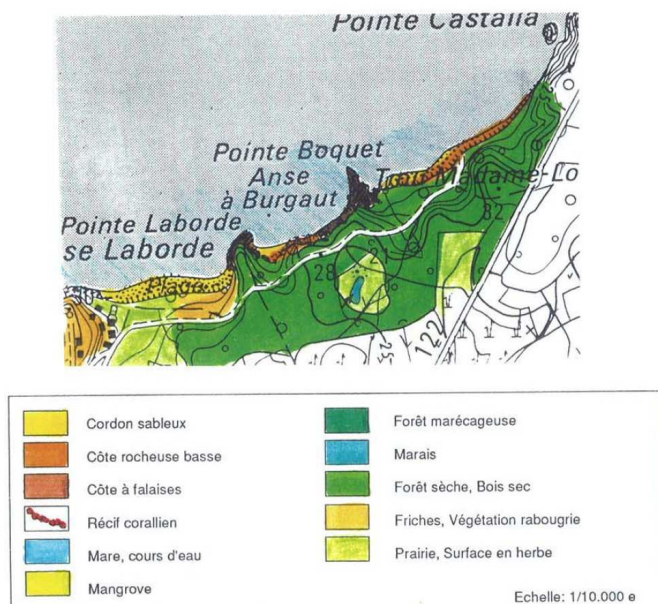
Les **contreforts des mornes** et la falaise sont des pentes qui s'établissent en retrait de la plage accueillant une végétation éclaircie par l'homme. On y retrouve différents arbres comme le Gommier rouge (*Bursera simaruba*) et le Mapou gris (*Pisonia subcordata*) qui témoignent d'un peuplement forestier jadis certainement très présent en association avec le Bois Carré (*Citharexylum spinosum*), le Bois Cabrit (*Palicourea crocea*) et le Picanier (*Solanum racemosum*).

L'arrière plage est une zone largement ouverte à la pâture qui voit son extension limitée par une végétation dense et sèche plus ou moins





dégradée. Une mare de près de 1 000 m² est située sur le site de l'Anse à Burgault en arrière du littoral.



Source : Atlas communal DIREN – ADUAG

Aucune faune particulière n'a été recensée, ce qui pourrait être lié à des conditions de biotope défavorables.

Complémentarité et articulation du site, fonction forte pour l'équilibre des milieux naturels

Ce site situé sur la côte septentrionale de la Grande-Terre fortement protégée, est encadré par le site de l'Anse Boquet au Nord et celui de l'Anse Laborde au Sud.

Etat de préservation du milieu naturel

Le site est peu fréquenté et peu anthropisé à l'exception de quelques parcelles dédiées au pâturage, d'une construction et d'un chemin rural qui traverse l'espace.

2.3 Caractéristiques abiotiques du site

Réseau hydrographique

Il n'y a pas de ravine sur le site mais une mare de 0,1 ha qui permet aux troupeaux de bovins de venir s'abreuver.

Données / indicateurs de qualité des eaux

La zone de baignade de l'Anse Laborde située à l'Ouest du site présente des eaux de bonne qualité (résultats ARS de 2010).

Caractéristiques géologiques et morphologiques du site

Ce site se trouve dans l'unité géologique UG 8 correspondant aux calcaires de la Grande-Terre et de Marie-Galante.

Le profil original de ces côtes qui n'est pas sans rappeler la coque d'un navire dont la Pointe de la Grande Vigie serait la proue, est né de la surrection puis du basculement de l'ensemble des plateaux du Nord.

Cette portion littorale encore relativement préservée de la houle par la Grande Pointe septentrionale, laisse apparaître, plus ou moins nettement selon les séquences, deux terrasses littorales émergées à environ 5 et 20 mètres. Ces deux formations en corniche témoignent des événements tectoniques successifs qui ont provoqué l'émersion de cette partie de la Grande-Terre, du Quaternaire au récent.

L'Anse de la Pointe Nord se développe en retrait de la Pointe de la Grande Vigie, au pied, semble-t-il, d'un escarpement de faille dont la Pointe de la Grande Vigie constitue le prolongement. Cette ligne de faille (née vraisemblablement de l'activité tectonique ayant participé à la surrection de cette région morphologique) distingue donc la côte occidentale faite de hautes falaises escarpées (70 à 85 mètres) de la côte



orientale qui depuis l'Anse de la Pointe Nord se caractérise par une côte à falaises basses (35 à 40 mètres) fréquemment interrompues par de larges anses parfois sableuses.

3 Activités, usages et services rendus

Activités primaires

La zone en retrait du littoral est parsemée d'espaces ouverts qui sont des zones de pâturage pour les quelques troupeaux de bovins.

Fonction récréative :

L'accessibilité délicate du site, son éloignement relatif de toute activité ou d'habitat, sa capacité d'accueil très réduite et son caractère peu récréatif font de cette Anse un ensemble peu fréquenté ne souffrant visiblement d'aucune pollution ponctuelle.

Fonction naturelle du site

Sur le secteur littoral, ce sont les qualités écologiques du site qui prédominent : forêt sèche, mangrove, taillis, fourrés épineux.

4 Pressions et menaces

Causes naturelles :

Espace soumis à :

- L'érosion marine : les falaises sont soumises à une houle fortement érosive conduisant à un continu effondrement.
- Risque sismique avec effet de site au niveau de la ligne de faille.

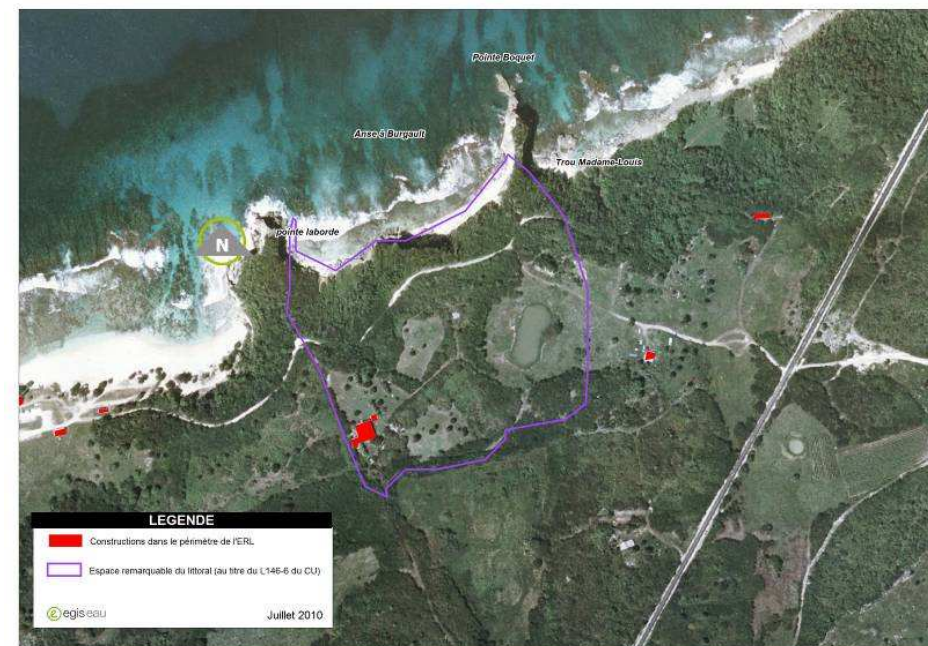
Le réseau routier

Le site parsemé de chemins ruraux qui n'altèrent pas significativement les équilibres écologiques. La RD 122 crée quant à elle une coupure avec les espaces naturels situés plus à l'intérieur des terres.

Urbanisation, étalement urbain

Une seule construction est recensée dans le périmètre de l'espace remarquable.

Degré de réversibilité de ces occupations de l'espace	Possible. Les dégradations restent limitées.
---	--



Construction dans le périmètre de l'espace remarquable



Vulnérabilité des paysages

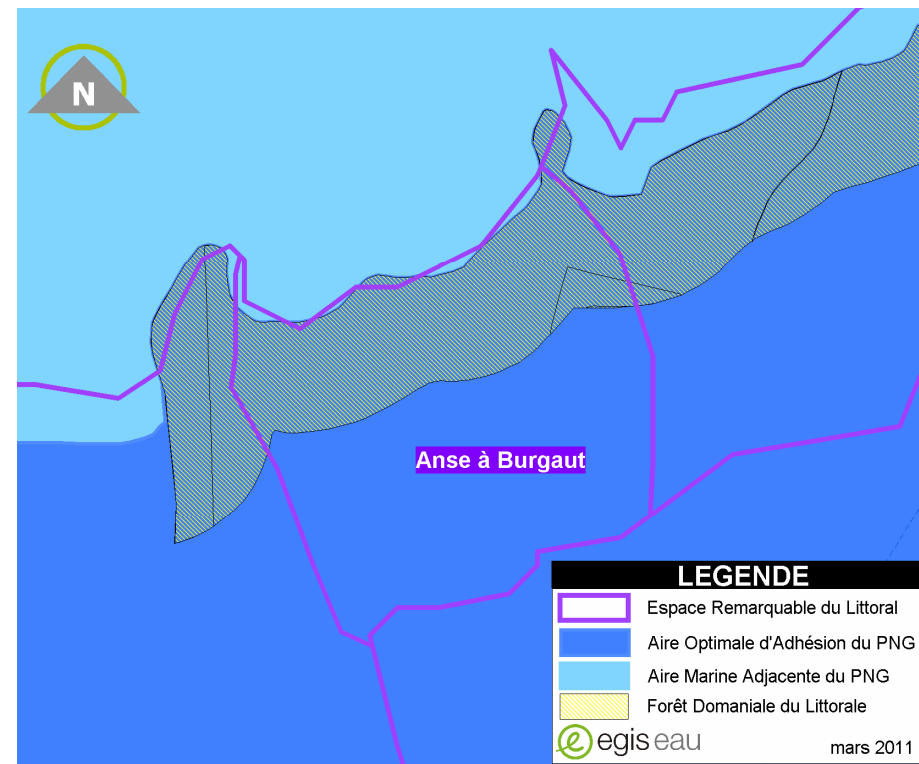
	Identification	Vulnérabilité	Réversibilité
Eléments disqualifiants (impacts avérés et répertoriés)	Bâti résidentiel Espaces agricoles	Forte Moyenne Faible	Impossible Difficile Possible
Facteurs de pression (indices dévolution du paysage)	Pas de pressions particulières	-	-

Facteurs d'équilibre et évolutions observées

La seule construction du site était déjà présente en 1995. Le site semble en équilibre et la pression foncière limitée.

5 Outils de protection des milieux naturels, inventaires, labels ...

Outils de protection réglementaires	Parc national de Guadeloupe	AOA et AMA
	Forêt Domaniale du Littoral	Oui



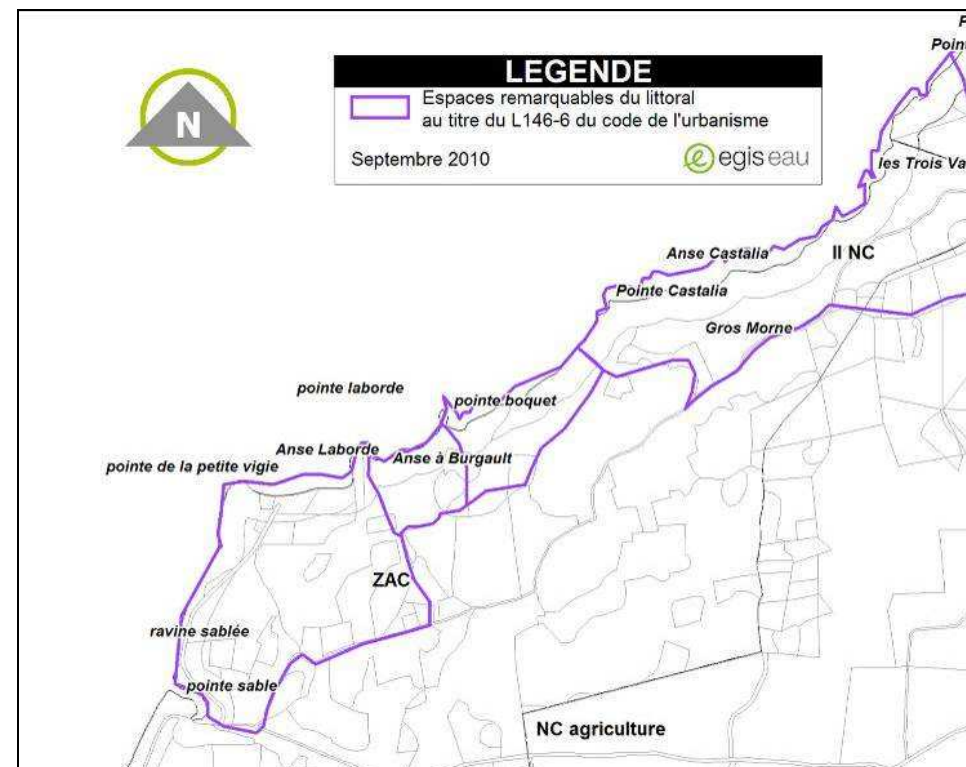
Outils de protection et de gestion



6 ZONAGE DU POS / PLU – SMVM

Au sein de l'ERL	La majeure partie du site est classée en ZAC (Zone d'Aménagement Concerté).
Secteurs limitrophes	L'arrière du site est également classé en ZAC dans le périmètre immédiat, puis en zone agricole.

Les zonages du POS présentés ici sont issus de la couche pos_971 de 2006 réalisé par la DDE. La carte ci-contre n'a donc pas valeur réglementaire et ne tient pas compte des éventuelles révisions effectuées.





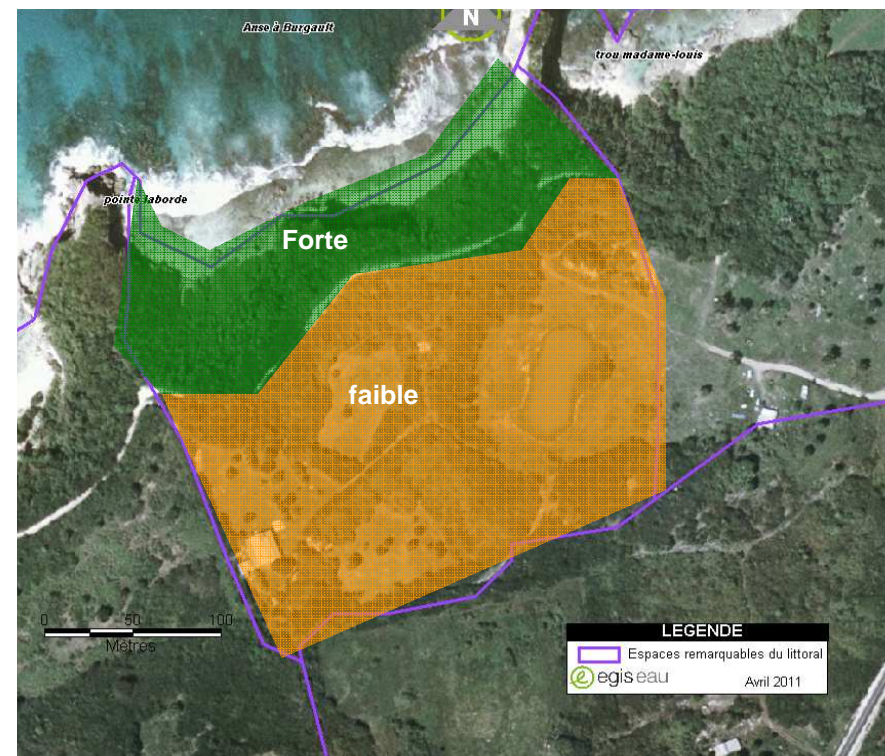
7 Evaluation des besoins

7.1 Besoins de protection

	Description	Niveau
Niveau de vulnérabilité	Pas de pression particulière	Faible
Importance des protections actuelles	Niveau de protection fort sur la zone des 50 pas géométriques : Forêt Domaniale du Littoral. L'arrière littoral est sous protection faible (à peu près les 2/3 du site).	Fort à Faible
Niveau de sécurité des frontières	Pas d'urbanisation aux frontières	Fort



Besoins de protection	La majorité du site est faiblement protégée cependant les pressions sont faibles. Ainsi, à l'heure actuelle, les besoins en protection sont faibles.	Faible
-----------------------	--	--------



Importance des protections actuelles



7.2 Besoins de restauration

	Description	Niveau
Niveau de dégradation	Bon état de préservation du site. Seulement quelques atteintes : route, une construction.	Faible
L'importance des fonctions naturelles assurées	Végétation typique des falaises calcaires Continuité écologique avec d'autres ERL	Moyen
L'importance des fonctions d'aménités	Fonction Paysagère considérée comme modérée Pâturages	Moyen

➔	Besoins de restauration	Peu de dégradations donc faible besoin de restauration	Faible
---	-------------------------	--	--------

7.3 Besoins de gestion

L'espace littoral de Forêt Domaniale du Littoral est géré par l'ONF. Aucun gestionnaire n'est identifié sur le reste du site. Il n'y a pas de besoins de gestion particuliers sur le site étant donné les faibles besoins de protections et de restauration.

8 Projet de modification du périmètre des sites

Aucune proposition de modification de périmètre n'est faite sur ce site.

Le périmètre classé en ERL est adapté au site et n'appelle pas de modification.