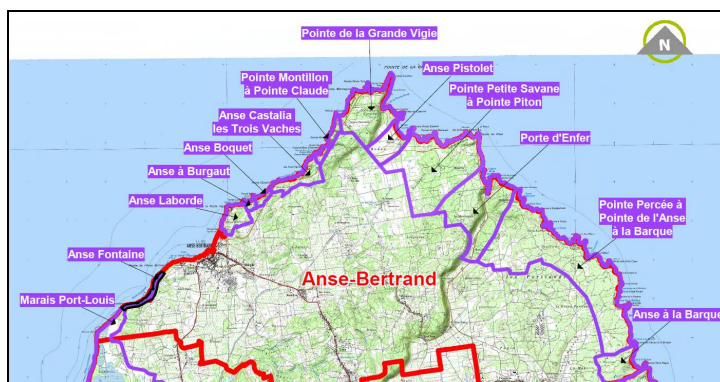




## 1 Carte d'identité du site

Identifiant cartographique	278 525
Superficie	16,4 ha
Site inscrit en ERL au SMVM 2011	Oui
Site recensé dans l'atlas ADUAG 1995/98	Non
Unité géographique fonctionnelle correspondante	UG 7B : Le versant Est du Grand Cul-de-Sac Marin
Organismes impliqués dans la gestion	LRL

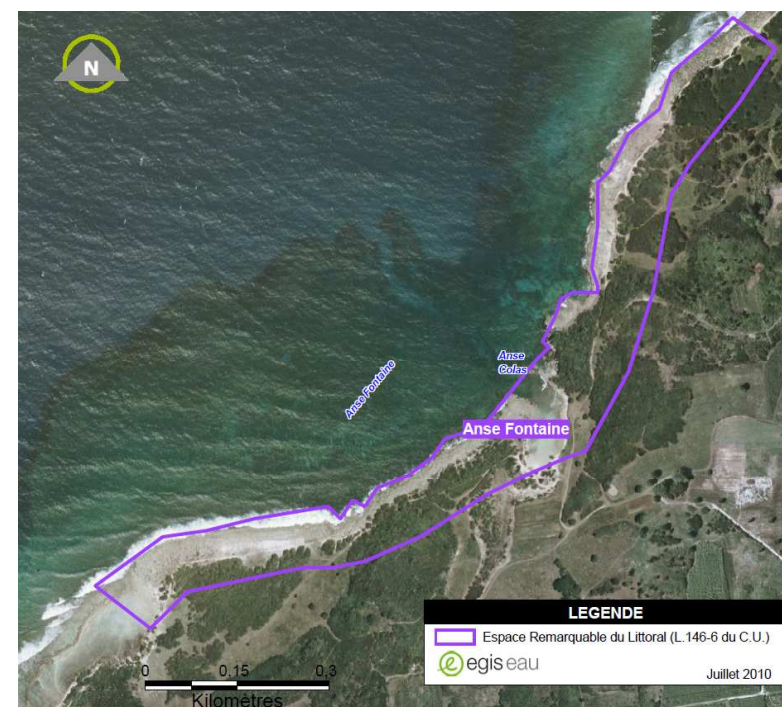
### Localisation du site



Sur cet espace remarquable, la végétation littorale laisse place sur les quelques mètres qui séparent la terre de la mer à une côte rocheuse altérée par l'érosion marine. Cette rupture franche entre terre et mer voit les vagues se fracasser et générer des gerbes d'eau même lorsque la mer est calme. Au cœur du site, l'anse Colas, anse sableuse protégée, fait figure de petit paradis. Ici, viennent se ressourcer les gens du pays.

Le site de l'anse Fontaine correspond également à une extension du site d'intérêt majeur des marais de Port Louis. En ce sens, il joue un rôle de tampon entre la zone urbaine du Bourg au Nord et les marais au Sud.

**Accès au site :** Depuis la Nationale 6, des chemins ruraux permettent de se rendre au site de l'Anse Fontaine.



Source : BdOrtho IGN 2005, prise de vue mars 2004

### Cartographie du site d'après les données SMVM

Sauf mention contraire, toutes les photos, cartes et illustrations ont été réalisées par EGIS EAU, 2010, tous droits réservés



## Synthèse

Typologie du site (issue R146-1 du CU) <sup>1</sup> :		Intérêts écologiques : <input type="checkbox"/> (plage) <input type="checkbox"/> (forêt et zone boisée proche du rivage)
Justification du classement en ERL	Paysage remarquable ou caractéristique du patrimoine naturel et culturel du littoral	Oui
	Site nécessaire au maintien des équilibres biologiques	Oui
	Site présentant un intérêt écologique	Oui

Etat du site	
Etat des lieux du paysage (préservé / altéré / très altéré)	Préservé
Valeur paysagère (quotidienne / importante / majeure)	Importante
Qualité écologique (faible / moyenne / forte)	Forte
Importance culturelle (faible / moyenne / forte)	Moyenne
<b>Principaux usages et activités sur le site :</b>	
Découverte, plage, pêche...	
Pressions et menaces	
Pressions naturelles (faibles / moyennes / fortes)	Faibles
Pressions chimiques (faibles / moyennes / fortes)	Moyennes
Pressions physiques (faibles / moyennes / fortes)	Moyennes
<b>Sources de pollution et éléments disqualifiants</b>	
Fréquentation piétonne et automobile	
<b>Protections, inventaires, labels, ...</b>	

<sup>1</sup> Cf notice d'accompagnement

AOA, AMA, Conservatoire du littoral, FDL	
<b>Organismes impliqué(s) dans la gestion du site</b> : CELRL, ONF	
<b>Propositions de modifications du périmètre du site</b>	
Extension du périmètre	en arrière du littoral (67 ha)
Déclassement / pastillage	Non

## 2 Diagnostic du site

### 2.1 Les paysages

<b>Motifs du paysage :</b> (mots clés)	Anse, côte rocheuse, forêt, fourrés / broussailles, lagon, mangrove et forêt humide, plage de sable blanc, pointe, prairie
<b>Valeur paysagère :</b> (Quotidienne, importante, majeure)	<b>Importante</b> : le site est un cordon littoral à la qualité naturelle et rurale indéniable, qui permet une découverte à pied aisée.
<b>Autres ERL présentant de fortes similarités en terme de motifs paysagers</b>	Porte d'Enfer, Pointe du Petit Havre - Anse à Jacques - Anse à Saint , Porte d'Enfer, Anse Montal - Plage de l'Autre Bord - Anse Salabouelle, Anse Gros Morne, Anse la Cuve, Baie Boisvin - Anse à la Baie - Pointe Macolia, Anse Loquet et Anse du Mancenillier - Anse Kahouanne, Anse à l'Eau, Pointe Nogent, Bois Joli, Morne à Craie

La côte est formée de platiers rocheux tourmentés par l'action des flots en arrière de laquelle les terrains sont partagés entre espaces boisés et zones agricoles. L'échancrure de l'Anse Colas crée une zone protégée, calme et propice à la promenade, la pêche et la rêverie.





### Unité géographique paysagère correspondante

Ce site s'inscrit dans l'Unité Géographique paysagère PAYS 7 C correspondant à « l'extrémité Nord de la Grande-Terre ».

Ce paysage est dominé par la Pointe de la Grande Vigie, correspondant à un paysage exceptionnel de falaises. Les limites de cette entité sont celles de l'Anse Bertrand.

### Visibilité du site

Le relief peu marqué de la région et l'éloignement du réseau viaire n'offre pas une vue particulière sur le site. La découpe littorale n'offre pas non plus une vue privilégiée sur ou depuis d'autres sites remarquables à l'exception de la connexion entre les marais de Port Louis et l'Anse Fontaine. On ne profite depuis la mer que d'une vue sur la frange littorale de l'espace remarquable.

### Structures paysagères et spécificités

Le paysage littoral est d'importance majeure. Il est particulièrement intéressant par la mosaïque de milieux que l'on trouve sur le site avec une stratification de milieux.



Le cordon littoral est très minéral, marqué par une alternance de plages de sable blanc et de côtes rocheuses basses.



*Cordon littoral minéral*



## ANSE FONTAINE



## ANSE BERTRAND



A certains endroits, la côte rocheuse laisse la place à des anses sableuses colonisées par une végétation d'arrière plage et par des espaces de mangrove.

En arrière du cordon littoral, les ambiances paysagères forment une mosaïque d'espaces naturels et agricoles imbriqués les uns dans les autres.



Les limites paysagères sur le site sont progressives avec une stratification et une imbrication des différents motifs paysagers. Cet état constitue un rapport de force équilibré cohérent avec une complémentarité dans les motifs paysagers.

### Etat des lieux du paysage

La qualité paysagère du site est très préservée grâce aux actions entreprises par le Conservatoire du littoral, la mairie et les associations de défense du patrimoine naturel.

Néanmoins, la fréquentation du site génère de multiples dégradations.



## 2.2 Caractéristiques écologiques

### Liste des écosystèmes naturels rencontrés sur le site

Les diverses influences s'exerçant sur le site sont illustrées par une grande variété floristique. Le site est principalement composé d'une végétation xérophile et de formations littorales à l'exception de quelques secteurs de mangrove.

Notons la forte représentativité des espaces agricoles qui représentent environ 20 % de la superficie de l'espace.

Le cordon sableux en arrière de la zone rocheuse est colonisé par une flore typique de la forêt littorale précédée ou pas d'un tapis d'herbacés composé de la Patate-bord-de-mer (*Ipomea pes-caprae*), le Sporobole



(*Sporobolus virginicus*), auxquelles peuvent se mêler quelques cypéracées (*Cyperus sp.*, *Eleocharis sp.*). Parmi la strate arborescente, ont été identifiés le Catalpa (*Thespesia populnea*), le Raisinier bord-de-mer (*Coccoloba uvifera*) avec lesquels se sont développés le Cocotier (*Cocos nucifera*), l'Amandier (*Terminalia catapa*).

Sur les zones littorales les plus basses se développe une végétation composée de l'Olivier bord-de-mer (*Conocarpus erecta*), du Mangle blanc (*Laguncularia racemosa*) avec lesquels s'associe fréquemment le Catalpa (*Thespesia populnea*). Plus en arrière, le bois littoral s'étoffe avec les Poirier (*Tabebuia pallida*), Lépiné (*Zanthoxylum spinifex*), Campêche (*Haematoxylum campechianum*), Gommier rouge (*Bursera simaruba*), Galba (*Callophylum calaba*)...



Parmi la strate arbustive citons les ti-baume (*Lantana involucrata*), le Petit bois lait (*Rauvolfia viridis*), le Monval (*Leucaena leucocephala*), le Bois cabrit (*Palicourea crocea*), le bois cannelle (*Cannella winterana*), le Griff' chat (*Pithecellobium unguis-cati*), le Petit merisier (*Schefferia frutescens*), le Bois-couleuvre (*Capparis flexuosa*)...



Cette végétation accueille de plus des espèces caractéristiques des formes de dégradation de la forêt sèche (*Acacia sp.*, *Croton sp.*, *Caesalpinia sp.*)..., provoquée par l'homme dont l'intervention est confirmée par la présence du Quenettier (*Melicoccus bijugatus*) notamment.

### Zone de mangrove en arrière de l'anse Fontaine

La partie Sud de la zone, en contact partiel avec la mer via l'étranglement de la Pointe des Mangles et dont la topographie de la partie terrestre est plus animée, accueille une végétation où la mangrove est majoritaire.



Cette vaste partie humide est colonisée sur l'ensemble de son pourtour par le Palétuvier rouge (*Rhizophora mangle*), le Mangle gris (*Avicennia germinans*), le Mangle blanc (*Laguncularia racemosa*), l'Olivier bord-de-mer (*Conocarpus erecta*), cette zonation obéissant à une limite de tolérance des espèces depuis un milieu inondé de façon quasi-pérenne à un milieu exondé ou très peu soumis aux inondations.

Aucune faune particulière n'a été recensée, ce qui pourrait être lié à des conditions de biotope défavorables.

**Complémentarité et articulation du site, fonction forte pour l'équilibre des milieux naturels**





Le site est en continuité biologique directe avec celui des marais de Port – Louis, il joue un rôle de tampon vis-à-vis des activités agricoles et urbaines du bourg de l'Anse Bertrand.

La composition du site en mosaïque de milieux ouverts et fermés crée de nombreuses interfaces. Ces effets lisières renforcent la biodiversité et la richesse du site.

## Etat de préservation du milieu naturel

Ce site est globalement bien préservé. Il reste à l'état naturel malgré une pression agricole en amont. L'agriculture est composée majoritairement de cannes et de parcelles dédiées à l'élevage extensif.

## 2.3 Caractéristiques abiotiques du site

### Réseau hydrographique

Ces zones humides sont approvisionnées essentiellement par plusieurs petits cours d'eau qui irriguent toute cette portion Nord-Ouest de la Grande-Terre (Ravine Cassis...).

### Données / indicateurs de qualité des eaux

Les zones de baignade de la plage de Petite Chapelle au Nord du site sont de bonne qualité (résultats ARS de 2010).

### Caractéristiques géologiques et morphologiques du site

Le site de l'Anse Fontaine se situe dans l'unité géologique UG5 correspondant aux formations et dépôts récents.

Les variations du niveau de la mer ainsi que les conditions hydrodynamiques ont donné naissance le long des côtes orientales de Basse-Terre et occidentales de Grande Terre à des dépôts peu ou pas remaniés par la mer. Il s'agit de terrasses fluviales et des zones dites de vases à palétuviers bien développées au niveau des embouchures des cours d'eau qui se jettent dans le Petit et le Grand Cul de Sac Marin.

Cette unité s'étend entre l'embouchure de la Grande Rivière à Goyave à l'Est et la Pointe Plate de Port-Louis à l'Est.

## 3 Activités, usages et services rendus

### Activités primaires

Au niveau du périmètre strict de l'ERL de l'Anse fontaine, l'activité agricole est peu représentée. A l'exception de quelques zones d'élevage de bovins et d'une parcelle close avec des chevaux. La présence de ces herbivores joue un rôle majeur dans l'ouverture des milieux et dans la richesse des paysages.

La pêche de loisir est une activité pratiquée depuis le littoral ; les pêcheurs se postent sur les pointes rocheuses.

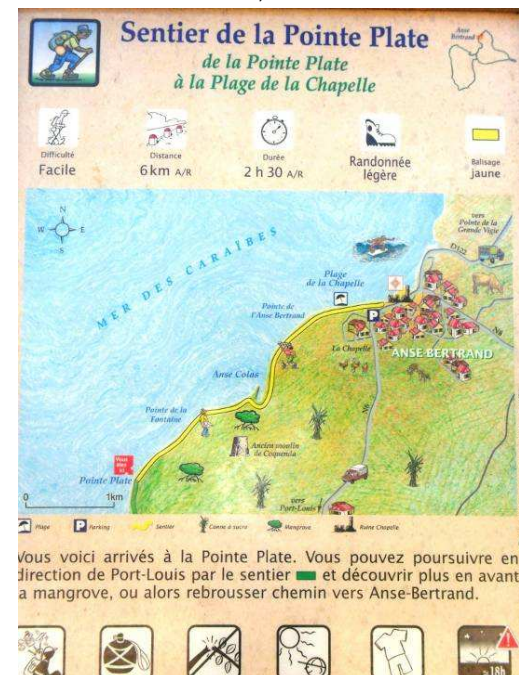
### Fonction récréative

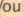
La côte n'est pas propice sur tout son linéaire à l'activité de baignade à l'exception de quelques anses dont l'anse Colas.

Un sentier littoral relie le Bourg de l'Anse Bertrand aux marais de Port Louis traversant tout le site de l'Anse Fontaine. Ce chemin, très agréable, est fréquenté tant par les résidents que par les touristes.

### Fonction naturelle du site

Le rôle écologique et les fonctions naturelles du site sont prédominantes (cf paragraphe caractères écologiques).



Vous voici arrivés à la Pointe Plate. Vous pouvez poursuivre en direction de Port-Louis par le sentier  et découvrir plus en avant la mangrove, ou alors rebrousser chemin vers Anse-Bertrand.



## 4 Pressions et menaces

### Causes naturelles :

Les marées de tempête et les houles cycloniques donnent lieu à des surcôtes marines de 4 à 8 m.

### Actions anthropiques

Les pressions exercées sur ce site sont réduites en raison des caractéristiques du bassin versant : très faible urbanisation et agriculture peu intensive.

Les pressions anthropiques liées à la fréquentation au coeur du site sont significatives en raison d'un accès via les chemins ruraux des véhicules à proximité du rivage.

La principale pression sur le site est ainsi liée à la fréquentation du littoral qui génère :

- une accumulation des déchets dans les points de collecte avec des dépôts sur site et le long de la RD122.
- Un dérangement de la faune et de l'avifaune
- Un piétinement de la végétation qui reste maîtrisé sur les sentiers littoraux.



### Urbanisation, étalement urbain

Il n'existe aucune construction dans le périmètre de cet espace remarquable et la pression foncière semble totalement maîtrisée.



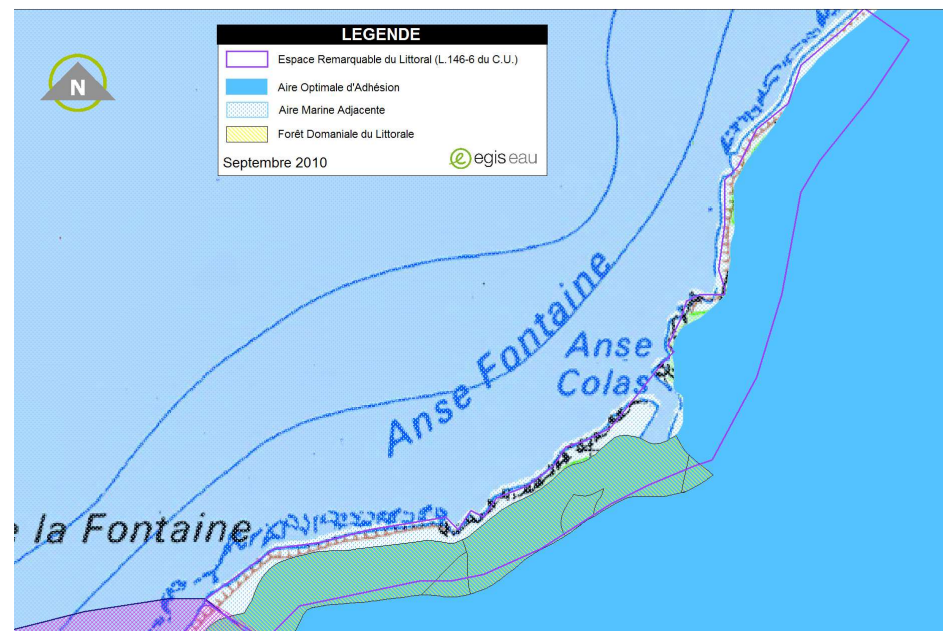
## Vulnérabilité des paysages

	Identification	Vulnérabilité	Réversibilité
Eléments disqualifiants (impacts avérés et répertoriés)	Petites dégradations liées à la fréquentation	Forte Moyenne <b>Faible</b>	Impossible Difficile <b>Possible</b>
Facteurs de pression (indices dévolution du paysage)	Fréquentation	Forte <b>Moyenne</b> Faible	Impossible Difficile <b>Possible</b>

### Facteurs d'équilibre et évolutions observées

La définition du périmètre de l'espace remarquable sous forme d'un bandeau littoral fait qu'il est préservé des pressions humaines notamment urbaines.

Le site semble connaître peu d'évolution et l'acquisition des espaces par le conservatoire du littoral est une garantie de préservation de cette zone pour les générations futures.



Outils de protection et de gestion

## 5 Outils de protection des milieux naturels, inventaires, labels ...

<b>Outils de protection réglementaire</b>	Parc national de Guadeloupe	AMA et AOA Forêt Domaniale du Littoral
<b>Outils de protection par la maîtrise foncière</b>	Acquisition du conservatoire du littoral	Oui

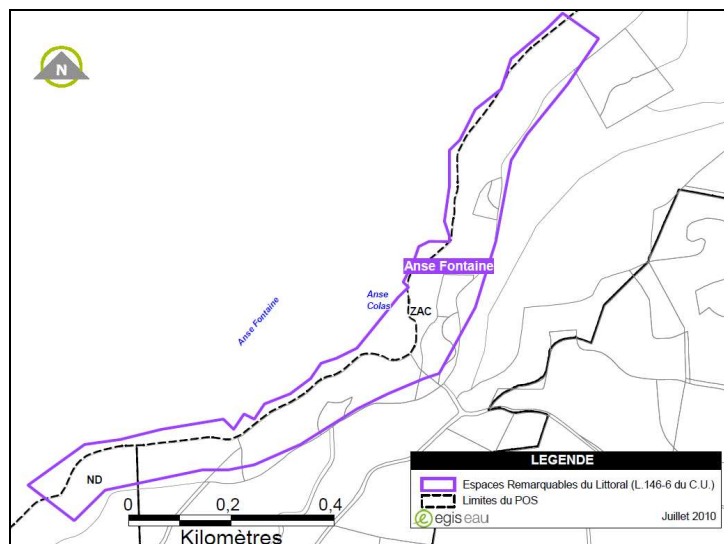




## 6 ZONAGE DU POS / PLU - SMVM

Anse Fontaine	La majeure partie du site est classée en ZAC (Zone d'Aménagement Concerté). La partie Sud-ouest est classée en Zone naturelle (ND)
Secteurs adjacents/limitrophes en cas de menace identifiée	L'arrière du site est également classé en ZAC dans le périmètre immédiat, puis en zone agricole.

Les zonages du POS présentés ici sont issus de la couche pos\_971 de 2006 réalisé par la DDE. La carte ci-contre n'a donc pas valeur réglementaire et ne tient pas compte des éventuelles révisions effectuées.



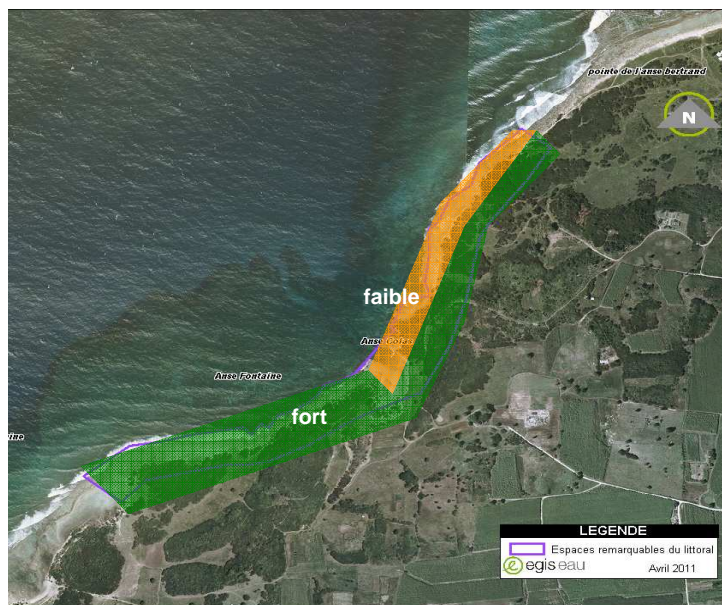
## 7 Evaluation des besoins

### 7.1 Besoins de protection

	Description	Niveau
Niveau de vulnérabilité	pression modérée due à la fréquentation du site	Moyen
Importance des protections actuelles	Protection forte sur les trois quarts du site : FDL et zone acquise par le conservatoire du littoral : Le reste du site faiblement protégé : uniquement en AOA du PNG	Fort en majorité
Niveau de sécurité des frontières	Pas de constructions aux frontières du site	Fort



Besoins de protection	Protections supplémentaires sur la zone faiblement protégée pour faire face à la pression due à la fréquentation, envisager : Forêt domaniale du Littoral par exemple	Faible
-----------------------	---	--------



Importance des protections actuelles

## 7.2 Besoins de restauration

	Description	Niveau
Niveau de dégradation	Site bien préservé	Faible
L'importance des fonctions naturelles assurées	Mosaïque de milieux dont mangrove Biodiversité importante Continuité écologique avec Marais Port Louis	Fort
L'importance des fonctions d'aménités	Rôle tampon important vis-à-vis de l'agriculture en amont Fonction forte de loisir : Pêche, baignade, sentier de promenade Fonction paysagère importante	Fort



Besoins de restauration	Site peu dégradé donc besoin de restauration faible	Faible
-------------------------	---	--------

## 7.3 Besoins de gestion

La majorité du site bénéficie déjà d'une gestion par l'ONF au niveau de la Forêt Domaniale du Littoral et par le conservatoire du littoral sur le territoire qu'il a acquis. La mairie et des associations de défense du patrimoine naturel réalisent également des actions pour la préservation du site.

Il est souhaitable que cela continue sur l'ensemble du site pour :

- le nettoyage du site,
- l'entretien du sentier
- la maîtrise de la fréquentation et du stationnement.



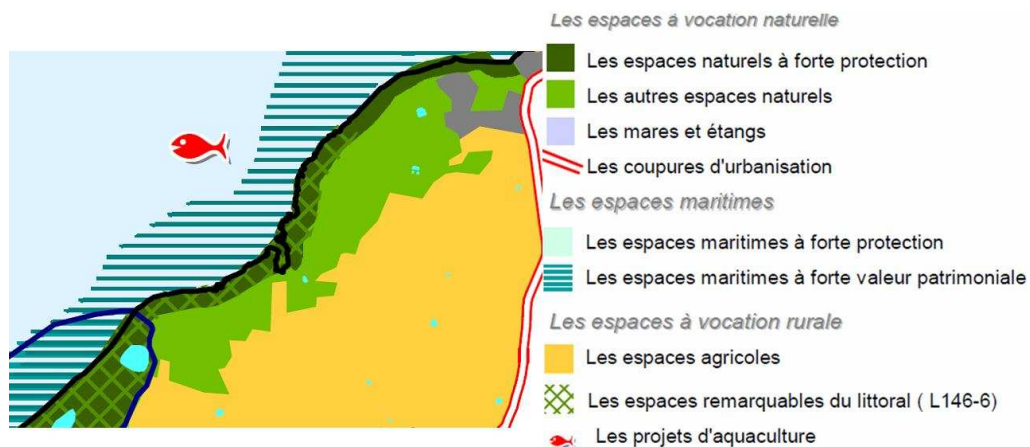
## 8 Projet de modification du périmètre des sites

L'état de préservation du site et celui des terrains adjacents laisse à penser qu'il pourrait être étendu vers le Nord jusqu'à l'anse de la Petite Chapelle et vers l'intérieur des terres. La proposition d'extension en vert sur la carte est d'insérer les milieux en continuité écologique avec le site actuel dans la limite des zones agricoles et urbanisées.

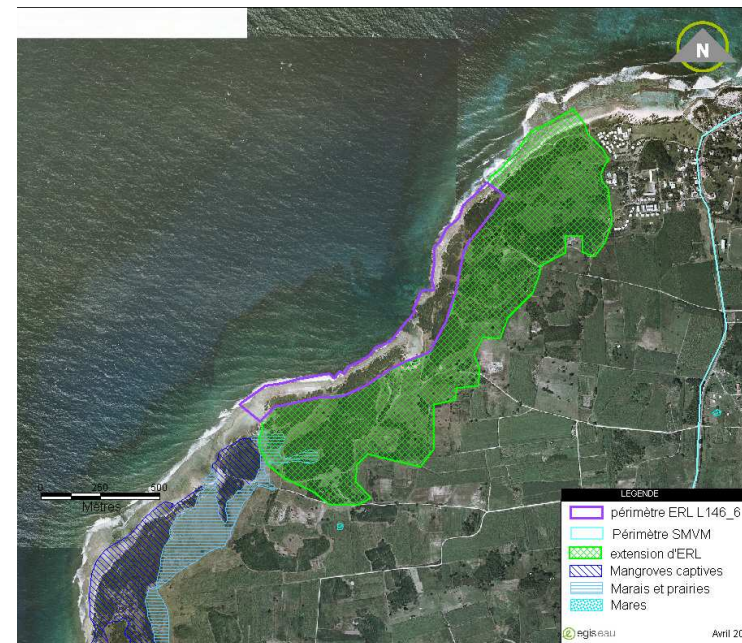
Dans le SMVM les éventuels nouveaux périmètres d'ERL sont classés en :

- espace naturel à forte protection
- autres espaces naturels
- espaces agricoles

	ERL d'origine	Extension(s)	Déclassement(s) pastillage(s)	Total ERL
Surface (ha)	16,4	67	-	83,4



Extrait du SAR/SMVM 2011



Projet de modification du périmètre

La proposition d'extension est compatible avec le SAR/SMVM 2011 (adopté lors de la séance du 24/05/11).

**Compte tenu de sa forte valeur paysagère et écologique, ce site doit non seulement être maintenu mais également étendu pour intégrer les espaces naturels en continuité écologique avec son périmètre.**